

MEMO

Aan : Commissie Woonomgeving
Van : College van burgemeester en wethouders
Datum : 7 juli 2023
Onderwerp : Zienswijze concept NRD 380 kV Vierverlaten - Ens

TenneT TSO B.V. heeft het voornemen om een nieuwe 380 kV hoogspanningsverbinding te realiseren tussen de hoogspanningsstations Vierverlaten (Groningen) en Ens. Hierover bent u eerder geïnformeerd.

Op 7 juni 2023 heeft het college een brief ontvangen van het ministerie van EZK waarin de ter inzage legging van de concept Notitie Reikwijdte en Detailniveau (NRD) 380 kV Vierverlaten – Ens, is aangekondigd. Het college is voornemens een zienswijze in te dienen op dit concept. Dit memo geeft een toelichting op deze zienswijze.

Projectprocedure

Voor dit project is de Rijkscoördinatieregeling van toepassing. Omdat de Omgevingswet op 1 januari 2024 in werking treedt en dan de *projectprocedure* van toepassing zal zijn, en wordt dit project nu al voorbereid 'in de geest van' deze aankomende *projectprocedure*.

Dit betekent dat er wordt toegewerkt naar een voorkeursbeslissing en uiteindelijk een projectbesluit.

Gemeenten en andere belanghebbende partijen zijn vanaf het begin betrokken bij het proces. De gemeente participeert in een ambtelijke werkgroep om te komen tot gedragen processtappen. Deze vervolgstappen worden gezet na bestuurlijke afstemming in bestuurlijk overleg.

De ministers voor Klimaat en Energie en voor Volkshuisvesting en Ruimtelijke Ordening zijn gezamenlijk het bevoegd gezag voor de voorkeursbeslissing en het projectbesluit. De minister voor Klimaat en Energie coördineert de procedures voor de benodigde uitvoeringsvergunningen.

concept Notitie Reikwijdte en Detailniveau (NRD)

In de concept Notitie Reikwijdte en Detailniveau staat beschreven welke tracéalternatieven worden onderzocht, voor welke thema's effecten in beeld worden gebracht en met welk detailniveau. De resultaten van deze onderzoeken worden beschreven in milieueffectrapporten.

Ter inzage met de mogelijkheid om een zienswijze in te dienen

Volgens de Wet milieubeheer (Wm) wordt de gemeente geraadpleegd over de reikwijdte en het detailniveau van de informatie die in de milieueffectrapporten moet worden opgenomen. Dit staat beschreven in de concept Notitie Reikwijdte en Detailniveau. Deze is sinds 9 juni 2023 te downloaden via www.rvo.nl/vierverlaten-ens en ligt ter inzage tot en met 20 juli 2023. Deze ter inzage legging geeft de mogelijkheid om, indien wij dat nodig achten, een zienswijze in te dienen.

Een gemeentelijke zienswijze is gewenst

In de concept NRD zijn 3 tracéalternatieven beschreven die door gemeente Noordoostpolder lopen en aansluiten op het TenneT station aan de Ramsweg in Ens. Een nieuwe 380 kV

hoogspanningsverbinding door de polder heeft een flinke impact op het woon- en leefklimaat van de directe omgeving, de bestaande ruimtelijke kwaliteit en heeft invloed op geplande en gewenste (ruimtelijke) ontwikkelingen in onze gemeente. Dit geeft aanleiding om vanuit gemeentelijk belang een afweging te maken op de 3 tracéalternatieven en via een zienswijze onderbouwd aan te geven welk alternatief onze voorkeur geniet.

Overzicht tracéalternatieven

Op onderstaande kaart worden de drie verschillende tracéalternatieven weergegeven.

- *Alternatief Z2*

Tracéalternatief Z2 verbindt Oudehaske met hoogspanningsstation Ens. Dit alternatief volgt de A6 door de Noordoostpolder en volgt vanaf Emmeloord de N50 (tussen Emmeloord en Kampen) naar Ens. Het laatste deel tot station Ens volgt dit tracé de bestaande 220 kV-verbinding.

- *Alternatief Z3*

Tracéalternatief Z3 loopt vanuit Oudehaske via de bestaande 220 kV-verbinding langs Kuinre, Luttelgeest en Marknesse naar hoogspanningsstation Ens.

- *Alternatief Z4*

Tracéalternatief Z4 verbindt Oudehaske met hoogspanningsstation Ens via de bestaande 110 kV-verbinding. Alternatief Z4 kan worden gecombineerd met alternatief Z3 op het punt waar beide tracés elkaar kruisen.



Uitgangspunten voor de realisatie

De uitgangspunten voor realisatie zijn:

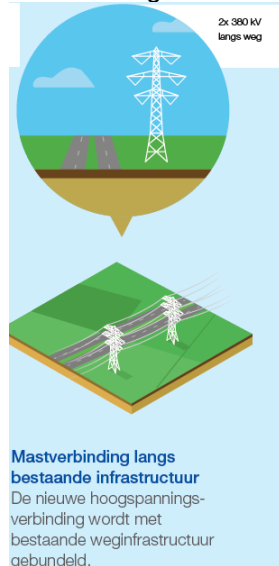
1. Er wordt een nieuwe hoogspanningsverbinding gebouwd tussen de hoogspanningsstations van Vierverlaten en Ens en binnen het hiervoor vastgestelde zoekgebied.
2. De hoogspanningsverbinding wordt in principe bovengronds gemaakt, tenzij er sprake is van bijzondere omstandigheden.
3. Nieuwe doorsnijdingen van het landschap worden zoveel mogelijk voorkomen. Daarom wordt er gecombineerd of gebundeld met bestaande hoogspanningsverbindingen, snelwegen of spoor.

Gemeentelijke afweging per tracéalternatief

- **Alternatief Z2**

Impact ruimtelijke kwaliteit:

Het volgen van de N50 en A6 past bij de uitgangspunten van het bundelen met bestaande bovenregionale infrastructuur. Voor de Noordoostpolder heeft dit echter een grote impact op de beleving van het open middengebied. De hoogspanningsmasten zullen vanaf grote afstand zichtbaar zijn en de route van de A6 en N50 markeren, waar dat nu niet het geval is. Onderstaande figuur geeft de uitvoering weer.



Impact woon/leefklimaat en gemeentelijke ontwikkelingen:

Door de A6 en N50 te volgen zal er een tracé met hoogspanningsmasten ontstaan, dicht langs de kernen Bant, Emmeloord en Ens. Dit zal impact hebben op het bestaande woon- en leefklimaat, maar ook beperkend werken op geplande en gewenste ontwikkelingen zoals uitbreiding van potentiële woonwijken en bedrijventerreinen. Daarnaast is de Lelylijn een grote ontwikkeling die langs dezelfde route wordt verkend. Voor Noordoostpolder is de aanleg van de Lelylijn van vitaal belang. Een hoogspanningstracé dat grotendeels dezelfde route volgt als die van het gewenste spoortracé leidt mogelijk tot aanzienlijke beperkingen voor de aanleg van de Lelylijn en bijbehorende stationslocaties. Verder zal het impact hebben op grondeigenaren, boerenerven en arbeiderswoningen in het buitengebied waar het tracé langs loopt.

Impact cultuurhistorie:

Om de impact van het hoogspanningstracé Diemen-Lelystad- Ens en dat van Vierverlaten-Ens op Unesco Werelderfgoed Schokland en omgeving te kunnen bepalen, is inmiddels een HIA (Heritage Impact Assessment) uitgevoerd. Er is beoordeeld op 2 kernkwaliteiten, namelijk

1. Impact op de unieke archeologische overblijfselen die getuigen van zich aanpassende prehistorische en (vroeg)historische bewoning in een natter wordende omgeving
2. Impact op het cultuurlandschap dat herinnert aan de eeuwige strijd tegen het water, met de inpoldering van de voormalige Zuiderzee als een van de grootste en meest visionair prestaties van de mensheid in de twintigste eeuw.

Uit de beoordeling blijkt dat tracéalternatief Z2 het meest negatief scoort van de 3 alternatieven. Er is met name sprake van een negatief effect op onderdeel authenticiteit van kernkwaliteit 2.

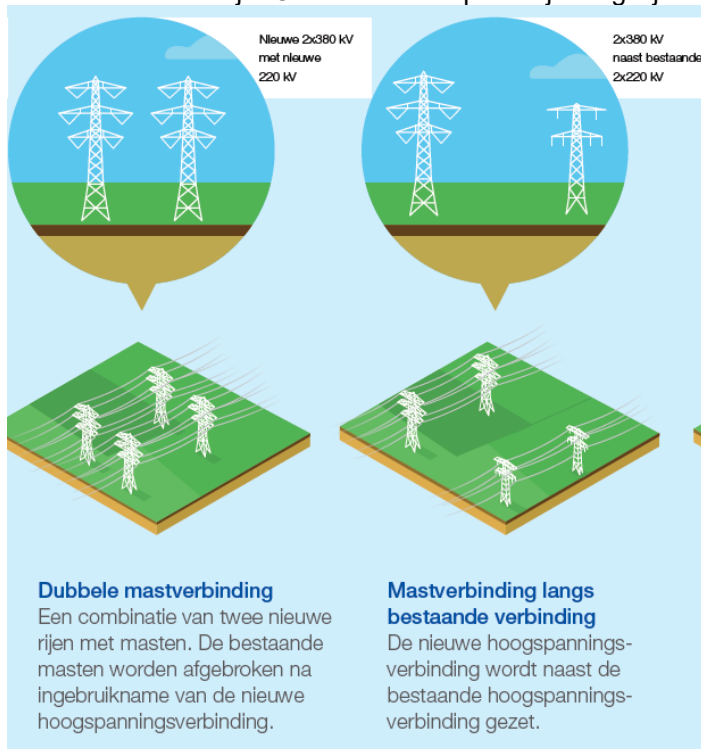
(uit HIA rapport)

Tracéalternatief Z2 betreft een nieuwe verbinding die zich relatief dicht bij het Werelderfgoed Schokland en omgeving bevindt. De noordelijke horizon is hier grotendeels vrij van opgaande doorsnijdingen van hoogspanningslijnen en windturbines. Omdat hier in de huidige situatie nog geen hoogspanningstracé loopt, zal deze nieuwe toevoeging de horizon bepalen. Er is sprake van marginalisatie van het Werelderfgoed: de beleving van de openheid van het agrarische landschap wordt beperkt aangetast. Bovendien leidt de opstelling van de nieuwe hoogspanningslijn tot schaalverstoring. De hoogspanningslijn is concurrerend met de opgaande elementen die behoren bij Schokland en omgeving zoals de erven en boerderijen met schuren en erfbeplanting. De beoordeling op de authenticiteit van deze kernkwaliteit is daarom groot negatief

- **Alternatief Z3**

Impact ruimtelijke kwaliteit:

Het volgen van de bestaande 220 kV verbinding past bij de uitgangspunten van het combineren met bestaande hoogspanningsverbindingen. Een extra tracé met hoogspanningsmasten naast het al bestaande tracé heeft wel een grote impact. Het zorgt ervoor dat deze route door Noordoostpolder wordt versterkt en nadrukkelijker zichtbaar aanwezig is. De hoogspanningsmasten zullen vanaf grote afstand zichtbaar zijn. Onderstaande opties zijn mogelijk en geven de uitvoering weer.



Impact woon/leefklimaat en gemeentelijke ontwikkelingen:

Alternatief Z3 loopt via het bestaande tracé met 220 kV op korte afstand langs de dorpen Ens en Luttelgeest. Een extra hoogspanningsverbinding zal impact hebben op het bestaande woon- en leefklimaat van Ens en Luttelgeest, maar ook beperkend werken op geplande en gewenste ontwikkelingen. Bijvoorbeeld de ontwikkeling van glastuinbouwgebied Luttelgeest waar het tracé dwars doorheen loopt. Verder zal het impact hebben op grondeigenaren, boerenerven en arbeiderswoningen in het buitengebied waar het tracé langs loopt.

Impact cultuurhistorie:

Alternatief Z3 heeft beperkt effect op Unesco Werelderfgoed Schokland en omgeving.

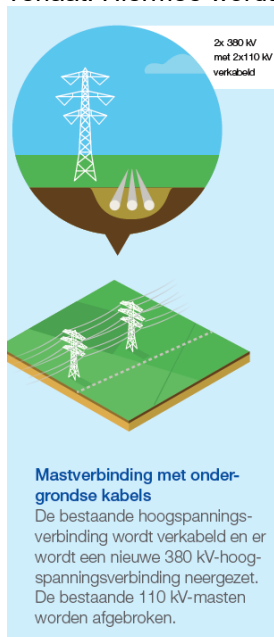
(uit HIA rapport)

Voor tracéalternatief Z3 is er nauwelijks tot geen sprake van een negatief effect op de uitzonderlijke universele waarde.

- **Alternatief Z4**

Impact ruimtelijke kwaliteit:

Het volgen van de bestaande 110 kV verbinding past bij de uitgangspunten van het combineren met bestaande hoogspanningsverbindingen. In dit geval wordt de bestaande 110 kV verbinding zoveel mogelijk ondergronds gebracht en worden er nieuwe masten voor 380 kV langs het zelfde tracé geplaatst. De bestaande situatie blijft daarmee zo goed als gelijk. Het formaat van de 380 kV masten is wel fors hoger wat wel een toename van zichtbaarheid geeft. De ruimtelijke impact is daarmee aanzienlijk kleiner dan bij alternatief Z2 en Z3. Bovendien kan met dit , ter hoogte van de Uiterdijkenweg ook de combinatie worden gemaakt met tracé Z3 dat op dat punt onze gemeente verlaat. Hiermee wordt de ruimtelijke impact nog minder.



Impact woon/leefklimaat en gemeentelijke ontwikkelingen:

Alternatief Z4 loopt via het bestaande tracé met 110 kV op korte afstand langs de dorpen Ens en Kraggenburg. Een hoogspanningsverbinding met grotere masten zal impact hebben op het bestaande woon- en leefklimaat van Ens en Kraggenburg. Omdat het een tracé betreft op een al bestaande hoogspanningsroute, zal de impact op geplande en gewenste ontwikkelingen beperkt zijn. Aandachtspunt is de ontwikkeling van MITC, waar ook de bestaande 110 kV verbinding doorheen loopt. Verder zal het ondergronds leggen van de bestaande 110 kV verbinding en aanbrengen van nieuwe 380 kV masten, (tijdelijk) impact hebben op grondeigenaren boerenerven en arbeiderswoningen in het buitengebied waar het tracé langs loopt.

Impact cultuurhistorie:

Alternatief Z4 heeft geen impact op Unesco Werelderfgoed Schokland en omgeving. Aandachtspunt is wel het Rijksmonument Waterloopbos aan de Voorsterweg in Marknesse. De bestaande 110 kV verbinding loopt hier via het Vollenhoverkanaal en TenneT station Vollenhove langs.

De gemeentelijke voorkeur

Op basis van voorgaande overwegingen over de ruimtelijke impact van de voorgestelde tracéalternatieven door de Noordoostpolder komt de gemeente tot de volgende voorkeursvolgorde van tracéalternatieven.

1. Alternatief Z4 gecombineerd met Alternatief Z3 heeft voor gemeente Noordoostpolder het minst impact en daarmee de voorkeur. (zie rode lijn in onderstaande afbeelding)
2. Alternatief Z4 van Ens naar Lemmer heeft impact maar minder dan Alternatief Z3
3. Alternatief Z3 heeft impact maar minder dan Alternatief Z2
4. Alternatief Z2 heeft verregaande consequenties en is daarmee voor gemeente Noordoostpolder niet bespreekbaar.

