

Bijlage I Uitleg varianten

Wat valt er te kiezen?

De Omgevingsvisie is hét moment om de 'sociale thema's' samen te voegen met de 'fysieke onderwerpen'. Want er is een verband tussen beide. De fysieke omgeving heeft namelijk invloed op het welzijn van mensen. Denk bijvoorbeeld aan de invloed van geluid, geur en luchtkwaliteit op de gezondheid. Daarom wordt van ons verwacht dat wij in de Omgevingsvisie nadenken over een gezonde fysieke leefomgeving. Daarnaast ziet een inwoner dit ook als logisch. Want een inwoner maakt geen onderscheid tussen het fysieke en sociale domein. Hij/zij ervaart zijn/haar persoonlijke leefomgeving als één geheel. Verder kan een doel in het ene domein kan wel/niet succesvol zijn door acties of maatregelen in het andere domein.

Vraag 1: Hoe nemen we gezondheid mee?

Het onderwerp 'gezondheid' is een nieuw thema in het fysiek domein. Het is een thema dat de Omgevingswet bewust noemt. Hier moeten we dus sowieso 'iets mee' in onze Omgevingsvisie. Maar de manier waarop, kiezen wij zelf. Dat doet u met dit besluit.

Vraag 2: Nemen we alle sociale thema's mee?

Behalve gezondheid, zijn er meer 'sociale thema's'. Denk bijvoorbeeld aan veiligheid, inkomen/armoede, wonen met zorg, voorzieningen en onderwijs. Ook dit zijn thema's waar de fysieke leefomgeving effect op kan hebben.

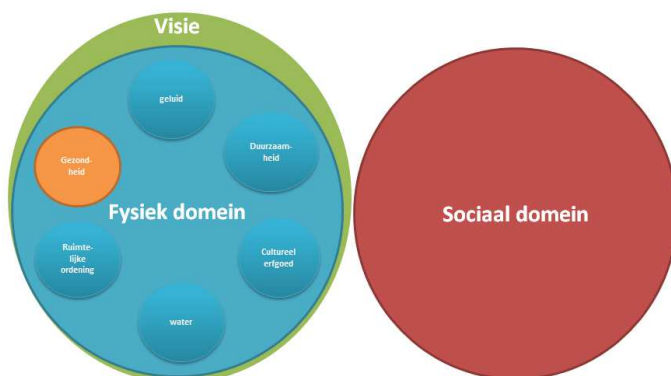
Wij zien in grote lijnen vier mogelijkheden:

1. Gezondheid krijgt een eigen (apart) hoofdstuk in de Omgevingsvisie.
2. Gezondheid integraal meenemen in de Omgevingsvisie.
3. De Omgevingsvisie wordt één integrale visie voor het fysiek en sociaal domein.
4. Gezondheid als belangrijkste ambitie in de Omgevingsvisie.

Hierna leest u meer over deze vier mogelijkheden. U leest per variant een omschrijving ervan, met verwijzingen naar voorbeelden van andere gemeenten. En daarna de voor- en nadelen van die variant, ten opzichte van de andere drie.

Mogelijkheid 1 Gezondheid krijgt een eigen (apart) hoofdstuk in de Omgevingsvisie

Dit is een visie, gericht op het fysieke domein, met aan elkaar gerelateerde hoofdstukken. Eén van deze hoofdstukken zou daarbij over gezondheid moeten gaan. Deze mogelijkheid sluit aan bij de wijze waarop in het verleden een structuurvisie werd opgesteld. Niet erg vernieuwend. En het is de vraag of deze vorm wel strookt met de geest van de wet. Want die vraagt om alle onderdelen van de fysieke leefomgeving met elkaar in samenhang te bekijken.



Figuur 1 Visualisatie mogelijkheid 1

Voorbeeld

Er is geen voorbeeld gevonden van deze mogelijkheid. Maar in een visie die het thema 'gezondheid' geheel los van de andere thema's behandelt, zouden natuurlijk doelen kunnen staan die elkaar tegenspreken. Het gezondheidshoofdstuk zou bijvoorbeeld als doel kunnen bevatten: "uit voorzorg willen wij geen 5G in de polder", terwijl er in andere hoofdstukken staat dat nieuwe netwerken welkom zijn.

Voordelen

- Verwachting is dat dit snel klaar kan zijn. Het is slechts een aanvulling van de bestaande structuurvisie (Structuurvisie Noordoostpolder 2025).

Nadelen

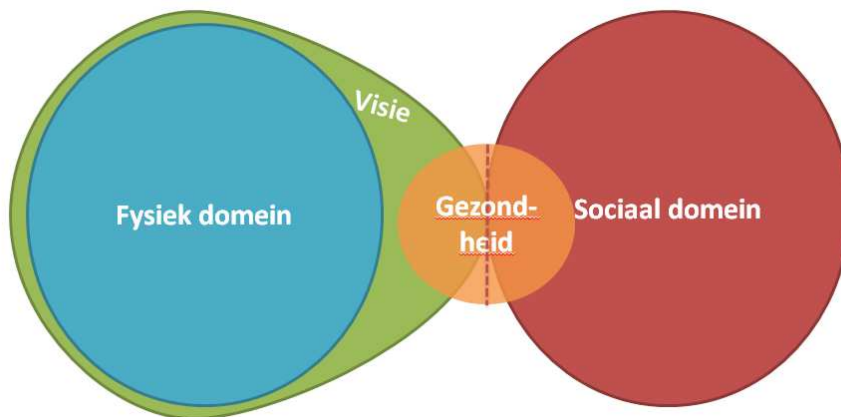
- Voldoet niet aan de gedachte van de Omgevingswet.
- Is niet vernieuwend.

Overige consequenties:

- Deze visie helpt niet mee aan ons streven naar integraal beleid.

Mogelijkheid 2 Gezondheid integraal meenemen in de Omgevingsvisie

Dit is een visie, gericht op het fysieke domein, waarbij gezondheid een integraal onderdeel is. Gezondheid komt aan de orde waar dat relevant is, net zoals de andere aspecten (zoals ruimtelijke kwaliteit en duurzaamheid).



Figuur 2 Visualisatie mogelijkheid 2

Voorbeeld

De Omgevingsvisie van de gemeente Hillegom is op deze manier gemaakt. Zij wegen de gevolgen voor de gezondheid mee en kiezen daarom voor een gezonde leefomgeving met een goede luchtkwaliteit, een geschikte bodemkwaliteit en geen noemenswaardige geluids-, licht- en geuroverlast. Dat werkt bijvoorbeeld zo: In de gemeente Hillegom is de bloementeelt belangrijk maar de gezondheid van de inwoners niet optimaal. Daarom kiezen zij in hun visie voor een emissieloze bloementeelt.

Voor meer informatie zie:

https://www.hillegom.nl/fileadmin/Hillegom/Inwoners_en_ondernemers/Projecten/Omgevingsvisie_Hillegom/Omgevingsvisie_Hillegom.pdf

Voordelen

- Voldoet aan de gedachte van de Omgevingswet (integrale afweging).
- Is integraal op het gebied van het fysiek domein.

Nadelen

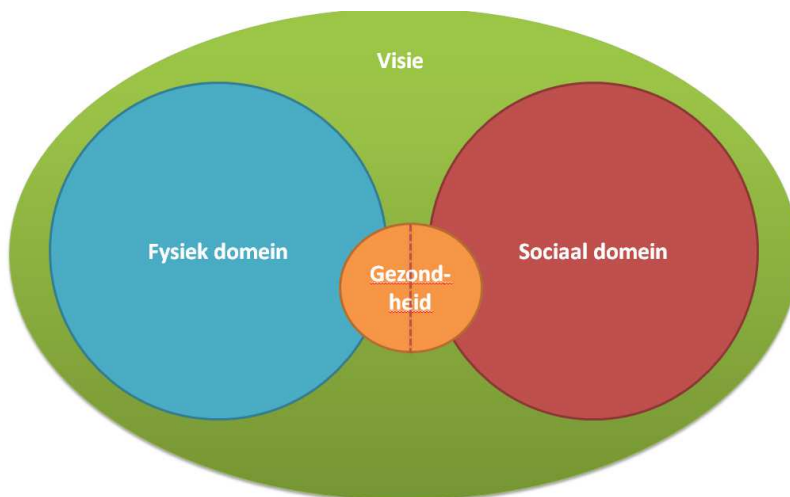
- Is niet gemeentebreed (want een groot deel van het sociaal domein is geen onderdeel van de Omgevingsvisie).
- Keuzes voor 'gezondheid' worden gemaakt voor het ruimtelijk domein en niet integraal met andere thema's uit het sociaal domein.

Overige consequenties

- Deze visie helpt mee aan ons streven naar integraal werken en integraal beleid in het fysieke domein (maar minder dan bij mogelijkheid 3).

Mogelijkheid 3 De Omgevingsvisie wordt één integrale visie voor het fysiek en sociaal domein

Dit is één integrale toekomstvisie voor het fysieke en sociale domein samen. Op dit moment hebben wij twee aparte visies: Structuurvisie Noordoostpolder 2025 (voor het fysiek domein) en de Sociale Structuurvisie (voor het sociaal domein).



Figuur 3 Visualisatie mogelijkheid 3

Voorbeelden

De Omgevingsvisie van de gemeente Staphorst is op deze manier gemaakt. Staphorst kiest voor 3 pijlers. Eén van de drie gekozen pijlers is een gezonde en dynamische samenleving. De gemeente gebruikt het concept 'positieve gezondheid'¹ om integraal te kijken naar gezondheid. Dit betekent bijvoorbeeld dat zij kiest voor een gezonde leefomgeving én voor gezondheidsvoorzieningen voor iedereen. Om die gezonde leefomgeving te realiseren, versterken zij de natuur en maken zij meer beweging in de openbare ruimte mogelijk (zie bijvoorbeeld paragraaf 2.1.3 Omgevingsvisie Staphorst 'voor elkaar').

Voor meer informatie zie:

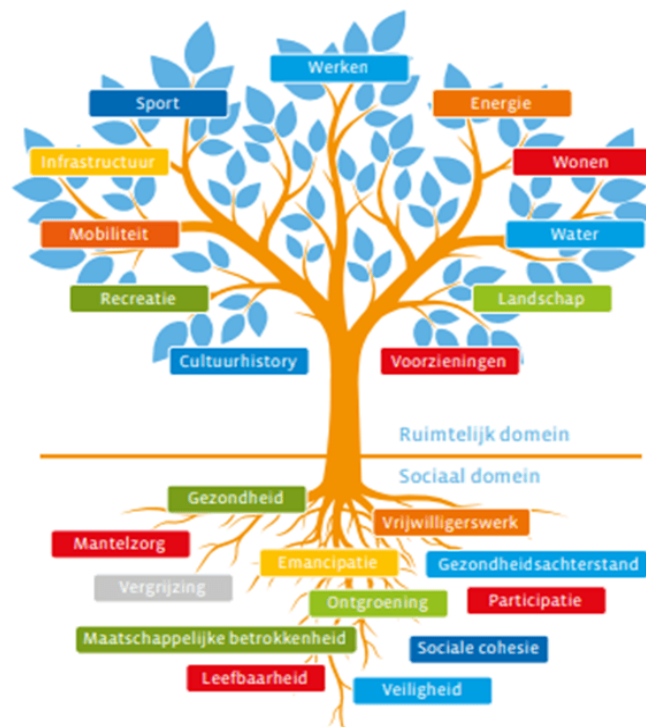
<https://kuipercompagnons.maps.arcgis.com/apps/MapJournal/index.html?appid=7fec33bb61684b248cdf4b32163eba4a>

¹ Het concept 'positieve gezondheid' houdt in dat het begrip 'gezondheid' niet langer wordt gezien als de af- of aanwezigheid van ziekte, maar als het vermogen van mensen om met fysieke, emotionele en sociale levensuitdagingen om te gaan en zoveel mogelijk eigen regie te voeren.

Ook de Omgevingsvisie van de gemeente Noordenveld is hiervan een voorbeeld. Deze gemeente begon met een gezamenlijk participatietraject. De uitkomsten zouden worden vertaald in aparte beleidsstukken, zoals een visie voor jeugdbeleid, volksgezondheidsbeleid, etc. Gaandeweg hebben ze er voor gekozen om één gezamenlijke omgevingsvisie op te stellen. Het voordeel wat zij hierbij noemen, is dat de integraliteit verder gaat dan alleen gezondheid als 'los begrip'. Het gaat ook om gezondheid in groen, gezondheid op het werk, duurzaamheid en meedoen in de samenleving.

Voor meer informatie zie:

https://www.gemeentenoordenveld.nl/wonen_en_leven/projecten/omgevingsvisie_noordenveld_2030/



Figuur 4 Visualisatie connectie ruimtelijk (fysiek) en sociaal domein

Voordelen

- Past bij de gedachte van de Omgevingswet. Er worden keuzes gemaakt waarin alle belangen zijn afgewogen, ook de sociale belangen.
- De relatie tussen beide domeinen is goed in beeld.
- Past bij de wijze waarop onze inwoners tegen de gemeente en tegen de leefomgeving aan kijken.
- Gemaakte keuzes zijn weloverwogen voor zowel het fysiek als sociaal domein.

Nadelen

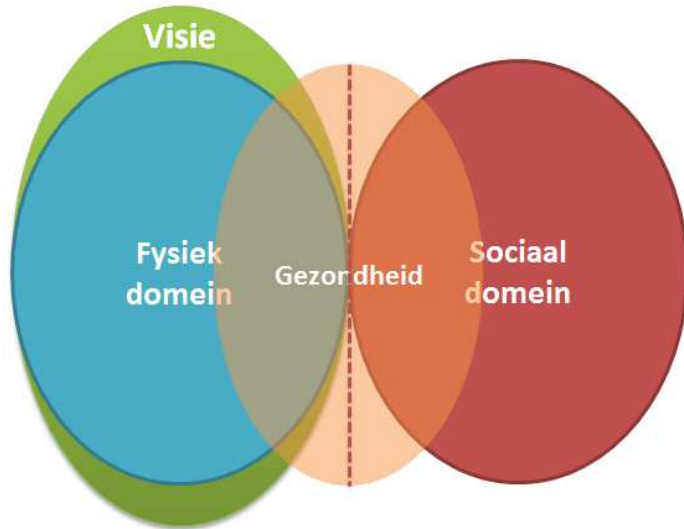
- Grotere complexiteit bij het maken van de visie. En dat terwijl het toch al een uitdaging is om zo'n (nieuwe) visie te maken. Dat geldt voor zowel het interne als externe proces (meer en andere stakeholders, bredere belangenafweging, complexere keuzes, etc.).
- Door de complexiteit kan het zijn dat het proces langer duurt dan de andere varianten.

Overige consequenties

- Deze visie helpt mee aan ons streven naar integraal werken en integraal beleid gemeente breed.

Mogelijkheid 4 Gezondheid als belangrijkste ambitie in de Omgevingsvisie

Bij deze mogelijkheid kiest de gemeente het onderwerp 'gezondheid' als hoogste ambitie. Zij geeft dit onderwerp voorrang bij alle keuzes over de fysieke leefomgeving. Denk bijvoorbeeld aan: geen woningen bij bedrijven. Of: groen kiezen boven verharding en bebouwing. Kortom, gezondheid is de belangrijkste ambitie en de andere ambities passen zich daarop aan.



Figuur 5 Visualisatie mogelijkheid 4

Voorbeeld

De gemeente Súdwest-Fryslân geeft het onderwerp 'gezondheid' voorrang. Zij geven het volgende aan: *"De Omgevingswet en de Omgevingsvisie gaan over de fysieke ruimte. Maar de manier waarop we die ruimte inrichten heeft grote invloed op onze gezondheid. Een groene omgeving bevordert de gezondheid, maar de omgeving moet ook uitdagen om elkaar te ontmoeten en om te bewegen. Daarom is het thema gezondheid de rode draad voor de Omgevingsvisie."*

Helaas is deze omgevingsvisie nog niet klaar, het proces loopt nog. Daarom is nog niet echt te zien hoe zo'n visie eruit ziet. Wel kunt u de informatie lezen over de intenties en ervaringen met het proces tot nu toe. Ook is er wel een voorbeeld van deze uitwerking te bedenken: Een doel in zo'n visie kan zijn: "zorg in de eigen kring van de hulpbehoevende stimuleren". En als gezondheid van doorslaggevend belang is, kan dat inhouden dat zorgunits in de voortuinen van woningen worden toegestaan, ook wanneer dat andere belangen aantast. Denk bijvoorbeeld aan de beeldkwaliteit en de waterbergingscapaciteit in die straat.

Voor meer informatie zie:

<https://www.samensudwestfryslan.nl/de+omgevingswet/omgevingsvisie/default.aspx>

Voordelen

- Voldoet aan de gedachte van de Omgevingswet.
- Bewoners krijgen een gezondere omgeving.

Nadelen

- Het is geen gemeentebrede visie (sociaal domein geen onderdeel van de Omgevingsvisie).
- Andere aspecten dan gezondheid, zoals bijvoorbeeld welstand of duurzaamheid, worden ondergeschikt.

Overige consequenties

- Deze visie helpt mee aan ons streven naar integraal werken en integraal beleid in fysieke domein.