

gemeente
NOORDOOSTPOLDER

Plan van Aanpak

zonneweides

Opdrachtgever:
Bestuurlijk: college, Wiemer Haagsma
Ambtelijk: Dennis Eikenaar

Uitgevoerd door:
werkgroep (olv Marieke de Rijk)

Inhoud

1. Inleiding	3
1.1 Aanleiding	3
1.2 Huidige stand van zaken	3
1.3 Plan van aanpak.....	4
2. Doelstelling en resultaat	5
2.1 Doelstelling	5
2.2 Dit willen we bereiken door	5
2.3 Resultaat	5
2.4 Reikwijdte	5
3. Aanpak	6
3.1 Fasering	6
3.2 Gebiedsprocessen	8
3.3 Relatie met provinciaal kader.....	8
3.4 Projectorganisatie	9
4. Planning	10
5. Financiën	12
6. Risico's	14

1. INLEIDING

1.1 Aanleiding

Nederland wil toe naar een duurzame samenleving. Met de ondertekening van het Akkoord van Parijs is de verplichting gekomen dat we in de periode tot 2050 volledig overstappen van fossiele brandstoffen naar volledig duurzame energiebronnen zoals zonne-, en windenergie. Naast energiebesparing en decentraal opwekken is centraal (grootschalig) opwekken van duurzame energie een belangrijke voorwaarde om deze doelstelling te kunnen halen. Naast windenergie moet zonne-energie daar voor een belangrijk deel invulling aan geven.

1.2 Huidige stand van zaken

Zonneweides in opmars

Ook in de gemeente Noordoostpolder zijn er veel initiatieven om te komen tot grootschalige zonneweides. De laatste maanden is er sprake van een toenemende interesse bij verschillende partijen om zonneweides te realiseren. Veel agrariërs zijn benaderd door (buitenlandse)projectontwikkelaars.

Provinciale kaders

De gemeente biedt ruimte voor zonneweides binnen haar structuurvisie, maar heeft zich tot nu toe op het standpunt gesteld dat we geen aanvragen in behandeling nemen in afwachting van het provinciale kader.

Dit provinciale kader in de vorm van een Structuurvisie Zon is op 4 juli behandeld in de provinciale commissie ruimte en ligt op 18 juli 2018 ter besluitvorming voor aan PS.

Voor heel Flevoland gaat vooralsnog een maximum van 1000 ha grondgebonden zonne-energieopwekking in landelijk gebied gelden. In eerste instantie wil de provincie 500 ha beschikbaar stellen. Voor de verdeling van de hectares werken provincie en gemeenten de komende tijd een verdeelsystematiek uit.

De provincie zal vervolgens een provinciale verordening opstellen. Daarin worden zaken geregeld als de verdeling per gemeente van de eerste 500 ha. Ook onderwerpen als fondsvorming, tijdelijkheid, monitoring en participatie worden mogelijk nader uitgewerkt in de provinciale verordening. De structuurvisie Zon treedt in werking wanneer Gedeputeerde Staten de provinciale verordening heeft vastgesteld. Het streven is uiterlijk 1 januari 2019. Dit biedt ons de tijd om komende maanden invulling te geven aan beleid en het bepalen van kansrijke initiatieven voor zonneweides in de Noordoostpolder.

Gemeentelijke kaders

Onze huidige structuurvisie biedt een ruim kader voor zonneweides en staat deze in feite (mits goed ingepast) overal toe. In het coalitieakkoord zeggen we dat zonneweides niet (zomaar) ten koste mogen gaan van de landbouwgrond. Dit vraagt dus om een zorgvuldige inkadering en inpassing in ons landschap. Om dit te kunnen doen, is een herziening van de structuurvisie nodig.

De commissie woonomgeving is geïnformeerd tijdens een themabijeenkomst op 22 mei jl. over deze opgave en heeft de nadrukkelijke wens aan het college meegegeven om initiatieven voor zonneweides te faciliteren in gebieden waar (politiek-bestuurlijk) consensus over is.

Initiatieven kunnen niet eerder worden gefaciliteerd dan dat er op een eerlijke wijze een afweging gemaakt is. Dat zal op basis van voorwaarden zijn die ook dienen te passen binnen de nog op te stellen provinciale verordening. Daarnaast moet duidelijk zijn hoeveel van de beschikbare 500 ha Noordoostpolder toegewezen krijgt.

Lopende processen

Voor de omgeving Waterloo bos loopt al enige tijd een proces tot herziening van het bestemmingsplan. In het voorontwerp dat begin 2018 voor vooroverleg en inspraak ter visie heeft gelegen, worden zonneweides mogelijk gemaakt. Het betreffen gronden die in de huidige bestemming al een bestemming 'bedrijven' heeft. Daardoor is het provinciaal belang minder aanwezig en is destijds dus niet afgewacht op de Structuurvisie Zon van de provincie. Binnen dat proces worden voorwaarden uitgewerkt.

1.3 Plan van aanpak

Om invulling te geven aan de doelstelling voor zonne-energie, is nog een aantal (beleidsmatige en praktische) vragen te beantwoorden. In welke gebieden willen we zonneweides realiseren, hoe willen we invulling geven aan zaken als participatie en compensatie? Hoe betrekken we de omgeving bij de totstandkoming van plannen? Hoe sluiten plannen voor zonneweides aan op de bestaande (elektrische) infrastructuur? Initiatiefnemers die zonne-energie leveren aan het net, zijn in feite energiebedrijven, dus nutsbedrijven. Veelal zijn het plannen die met behulp van subsidie, dus met geld van de maatschappij, mogelijk worden gemaakt. Voorkomen moet worden dat de opbrengsten slechts toekomen aan grote (gebiedsvreemde of buitenlandse) partijen. Dat maakt dat er specifiek aandacht nodig is voor goede afspraken over participatie.

In dit plan van aanpak hebben we beschreven hoe we hier een antwoord op willen geven en is inzichtelijk gemaakt wat dit vraagt aan inzet van mensen en middelen.

2. DOELSTELLING EN RESULTAAT

2.1 Doelstelling

Ruimte bieden voor het realiseren van zonneweides waarbij een zorgvuldige afweging wordt gemaakt tussen duurzaamheidsambities, economische en maatschappelijke belangen en landschappelijke inpassing.

2.2 Dit willen we bereiken door

- Het opstellen van gebiedsgerichte kaders voor zonneweides. Per gebied komen we zo tot een uitwerking van de Structuurvisie Noordoostpolder 2025.
- Starten met het Gebiedsproces Windmolengebied
- Nader onderzoek overige gebieden. Het gaat hierbij om de gebieden Glastuinbouw, Emmeloord en de dorpen en het bodemdalingsgebied.

Met een gebiedsgerichte aanpak worden de volgende effecten bereikt:

- o Planologisch wenselijk
- o Landschappelijk inpasbaar
- o Met maatschappelijk draagvlak
- o En technisch uitvoerbaar

2.3 Resultaat

Het gebiedsproces Windmolengebied leidt tot:

- vaststelling van de voorwaarden in het Windmolengebied door de raad (als uitwerking van onze structuurvisie) en
- een principebesluit over een vervolg voor haalbare initiatieven
- planologische procedure per gebied of initiatief

Het nader onderzoek leidt tot:

- nieuwe gebieden waar zonneweides wenselijk zijn en vervolgens een gebiedsproces wordt opgestart;
- een of meer gebieden waar zonneweides niet wenselijk zijn. Daar zal dan vervolgens de structuurvisie op moeten worden herzien.
- Herziening structuurvisie Noordoostpolder voor het onderdeel duurzaamheid.

2.4 Reikwijdte

Dit plan van aanpak richt zich op:

- Grootschalige zonneweides (groter dan 1 ha)
- Het bedrijfsmatig, grootschalig omzetten van zonne-energie in een vorm van energie ten behoeve van eigen gebruik of levering aan het energienet.
- het landelijk gebied, stedelijk gebied en op het water.

Zon op dak.

Binnen dit project gaat de aandacht minder uit naar zon op dak. Hoewel de plaatsing van panelen op daken de eerste voorkeur heeft, is binnen bestaande wetgeving al veel mogelijk. Een herziening van ons beleid op structuurvisieniveau is hier niet voor nodig. Wel kan het zijn dat gaande het proces het stimuleren van zon op dak een nadere uitwerking krijgt en een link kent met het beleid zonneweides. Een voorbeeld hiervan is een gebiedsgebonden bijdrage voor zonneweides. Deze bijdrage voedt vervolgens een fonds waarmee zon op dak wordt gestimuleerd. De mogelijkheden voor een gebiedsgebonden bijdrage worden momenteel in provinciaal verband onderzocht en moet mogelijk een plek krijgen in ons beleid voor zonneparken.

3. AANPAK

3.1 Fasering

Met behulp van het stroomschema worden de stappen inzichtelijk gemaakt. Hieronder volgt een toelichting op deze verschillende stappen.



Structuurvisie, coalitieakkoord en besluit aanpak college en raad

Onze huidige structuurvisie biedt een ruim kader voor zonneweides en staat deze in feite (mits goed ingepast) overal toe. In het coalitieakkoord zeggen we dat zonneweides niet (zomaar) ten koste mogen gaan van de landbouwgrond. Dit vraagt dus om een zorgvuldige inkadering en inpassing in ons landschap. Daarnaast zijn aanvullende voorwaarden wenselijk over de wijze van participatie. Zodoende kunnen we nu ook nog geen medewerking verlenen aan grootschalige initiatieven, want het ontbreekt ons nog aan uitvoerend beleid.

Het college heeft op 1 mei jl. de intentie uitgesproken nieuw beleid uit te werken voor mogelijkheden voor zonneweides in Noordoostpolder. Dit beleid houdt in dat in bepaalde gebieden de ontwikkeling van zonneweides beperkt wordt of niet is toegestaan. In bepaalde gebieden wordt de mogelijkheid voor zonneweides nader onderzocht.

Gebiedsgerichte aanpak windmolengebied

De commissie woonomgeving heeft de nadrukkelijke wens aan het college meegegeven om initiatieven voor zonneweides te faciliteren in gebieden waar (politiek-bestuurlijk) consensus over is.

Voor het windmolengebied is nu al te zeggen dat er potentie is voor grootschalige zonneweides, omdat het landschappelijk en planologisch inpasbaar en technisch uitvoerbaar lijkt. Het onderzoek naar planologische en landschappelijke inpasbaarheid en technische uitvoerbaarheid kan daardoor relatief snel plaatsvinden.

We starten daarom met het uitwerken van het beleid voor zonneweides door middel van een gebiedsproces voor het windmolengebied. In een gebiedsproces wordt samen met de betrokken stakeholders kwaliteitswaarden bepaald en doorvertaald naar afspraken en voorwaarden.

Nader onderzoek gebieden

Daarnaast zijn er andere gebieden waar mogelijkheden voor zonneweides onderzocht worden. We hebben het daarbij over het glastuinbouwgebied, de gebieden rondom de dorpen en Emmeloord en het bodemdalingsgebied. Uit dit nader onderzoek moet blijken in welke gebieden we het wenselijk vinden om de mogelijkheden met het gebied verder te verkennen in de vorm van een gebiedsproces. Ook kan uit dit nader onderzoek blijken

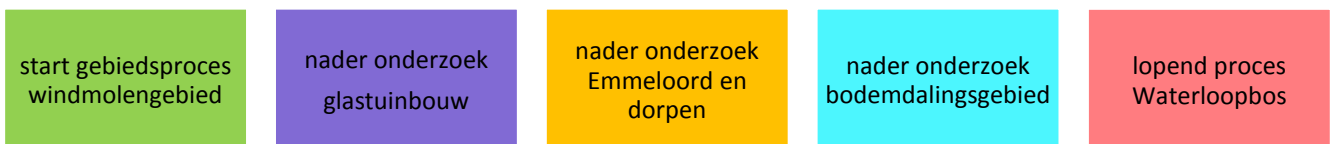
dat er één of meer gebieden zijn waar zonneweides niet wenselijk zijn. Daar zal dan vervolgens de structuurvisie op moeten worden herzien.

Als blijkt dat na deze gebiedsprocessen er nog verdere stappen gezet moeten worden om te voldoen aan de duurzaamheidsambitie, kunnen nieuwe gebieden worden onderzocht. Per gebied zal onderzoek worden gedaan en zal vervolgens wanneer dat wenselijk is een gebiedsproces kunnen volgen.

Uitwerking per gebied en herziening structuurvisie waar zon onwenselijk is

Op plekken waar we het wenselijk vinden en waar na de gebiedsprocessen tot maatschappelijk draagvlak is gekomen, vormen de voorwaarden een uitwerking van de structuurvisie Noordoostpolder 2025.

Voor gebieden waar we het niet wenselijk vinden zal een herziening van de structuurvisie volgen om de ruimte die nu in de structuurvisie zit, gemotiveerd te beperken.



3.2 Gebiedsprocessen

Het gebiedsproces houdt het volgende in:

- Eerste gebiedssessie: verkennen van belangen en mogelijkheden (zoals die van grondeigenaren, omwonenden, andere belanghebbenden etc), resulterend in kwaliteitswaarden
- Tweede gebiedssessie: Van kwaliteitswaarden naar ontwerp, komen tot gebiedsvoorwaarden en afspraken.
- Selectie haalbare/realistische initiatieven: Uit dit proces wordt duidelijk welke initiatieven haalbaar en realistisch zijn en waaraan in principe medewerking kan worden verleend voor het herzien van het bestemmingsplan.
- Het herzien van het bestemmingsplan of een andere voor de situatie geschikte planologische procedure.

3.3 Relatie met provinciaal kader

De initiatieven van het windmolengebied zullen de eerste initiatieven vanuit Noordoostpolder zijn die een plek krijgen in de verdelingsafspraken met de provincie over de eerste 500 ha die de provincie vrijgeeft op landbouwgrond.

De provincie zal na toedeling van de eerste 500 ha op Flevolands landbouwgrond evalueren. Daaruit zal blijken of de volgende 500 ha kan worden toebedeeld, dan wel meer of minder wanneer dat blijkt uit die evaluatie. Dat zal in gezamenlijkheid met de gemeenten plaatsvinden. Gemeentelijk kunnen we daar het best op aanhaken om voor de tot dan toegedeelde initiatieven ook een evaluatie te doen. Verdere afspraken over de evaluatie zullen vastgelegd worden in de provinciale verordening.

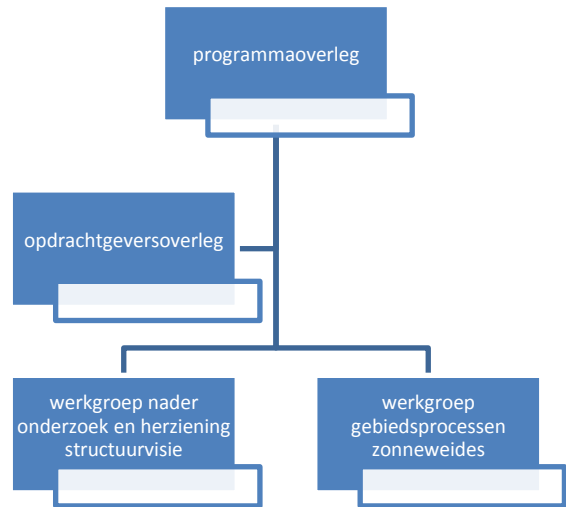
3.4 Projectorganisatie

Ambtelijk opdrachtgever:
Dennis Eikenaar

Bestuurlijk opdrachtgever:
Wiemer Haagsma

Werkgroep nader onderzoek

Taak: Neemt regie in het inhoudelijk onderzoek naar wenselijkheid in de overige gebieden, het opstellen van een herziening van de structuurvisie, inclusief de voorbereiding van besluitvormingstrajecten. Naast een coördinator zullen ook inhoudelijk adviseurs op het gebied van Landschap en RO hieraan deelnemen.



Werkgroep Gebiedsproces/bestemmingsplanproces

Taak: begeleiding gebiedsproces windmolengebied, aan de slag met concrete plannen
Mogelijke samenstelling: Gebiedscoördinator, Juridisch beleidsmedewerker planontwikkeling, Landschapsdeskundige/stedenbouwer, een adviseur vergunningen, deskundige mbt overeenkomsten.

Externe expertise

procesbegeleiding, landschapsdeskundige, adviseur op gebied van planvorming /vergunningverlening en MER, tenders/prijsvragen, juridisch adviseur op gebied van participatie- overeenkomsten, (milieu)technische deskundigheid.

Betrekken stakeholders

Voor de gebiedsprocessen bepalen we per gebied hoe we vorm geven aan stakeholderbetrokkenheid. Voor het gebiedsproces windmolengebied valt te denken aan: eigenaren, beheerders (RWS, Waterschap) netbeheerders (Tennet en Liander), initiatiefnemers en andere belanghebbenden zoals omwonenden, en het Windpark en provincie, etc.

4. PLANNING

Activiteiten	Resultaten	Voorlopige einddatum
Algemene voorbereiding		
<u>Inhuren</u> <ul style="list-style-type: none"> • Procesbegeleiding • expertise inpassing landschap • expertise Juridische borging maatschappelijke betrokkenheid en participatie 	capaciteit om proces te begeleiden en initiatieven in behandeling te nemen	Juli/ augustus
<u>Communicatie</u> Stakeholdersanalyse, prikken data advisering over benodigde procedures (bestemmingsplan of rijkscoördinatie­regeling, Mer en P­PlanMER)	Weten wie betrokkenen zijn inzicht in benodigde procedures	
Gebieds­proces Windmolengebied		
<u>Korte expert­verkenning</u> onderzoek naar planologische en landschappelijke in­pasbaarheid en technische uitvoerbaarheid	Kansenkaart voor windmolengebied	Augustus/sep­tember
<u>Eerste gebieds­sessie</u> Verkennen van belangen , kwaliteiten/waarden en mogelijkheden	kwaliteitswaarden voorwaarden op gebiedsniveau	September Oktober/
<u>Tweede gebieds­sessie</u> Van kwaliteitswaarden naar ontwerp en afspraken/voorwaarden	selectie van haalbare initiatieven en opstellen voorwaarden	November
<u>Voorbereiding gebiedskader</u>		november
<u>Besluit­vorming gebiedskader</u> (partiele herziening structuurvisie)	vaststelling voorwaarden door raad en principebesluit vervolg haalbare initiatieven	Januari 2019 (aan­levering eind november)
<u>planologische procedure</u>	planologische procedure per gebied of initiatief	2019

Spoor Nader onderzoek en herziening structuurvisie		
<u>Stap 1</u>		
<u>Inhoudelijk onderzoek naar wenselijkheid</u> (expertverkenning) per gebied - landschappelijk - technisch - planologisch - maatschappelijk	kansenkaart voor de diverse gebieden	September/ oktober
<u>(on)wenselijkheid volgende gebiedsprocessen</u> Behandeling in Raad (scie)	principe beslissing raad over wenselijkheid en volgordelijkheid volgende gebiedsprocessen	december (aanlevering eind oktober)
<u>Opstellen herziening structuurvisie</u>	Ontwerp structuurvisie	December/ januari
<u>formele procedure</u>	Terinzage legging En verwerken zienswijzen	februari- maart
<u>Besluitvorming beleid:</u> partiele herziening structuurvisie	herziening structuurvisie	Medio 2019

volgende gebiedsprocessen		
per gebied: - eerste gebiedssessie - tweede gebiedssessie - opstellen gebiedskader - planologische procedure	Voorwaarden op gebiedsniveau vervolg haalbare initiatieven	Vanaf december
Evaluatie		
Provinciale evaluatie: Wanneer eerste 500 ha op Flevolands landbouwgrond is toegedeeld volgt een evaluatie		

5. FINANCIËN

Voor bovenstaande aanpak zijn geld en middelen benodigd.

Capaciteitsraming intern

In het onderstaande overzicht worden de (mogelijke) actoren opgenoemd die betrokken zullen worden. De manager Ruimtelijke Ontwikkeling zorgt voor afstemming over deze inzet binnen de organisatie.

Deze raming betreft de verwachte inzet tot en met december 2018.

Capaciteitsplanning 2018			
Naam	rol	Cluster	Uren
Marieke de Rijk	Projectcoördinatie	RO	250
Rocco van der Kar	Proces begeleiding, advies energie	RO	50
Arjen van den Berg	advisering Landschap	RO	150
Martin Ribbink	Advies integraal beleid duurzaamheid afstemming provincie	RO	125
Klaas Haje de Jong	Advies Ruimtelijke procedures voor concrete initiatieven *	RO	75
Martin de Jong	Adviseur vergunningen	VTH	20
Laura Holt	Juridisch advies	Advies	20
Annemieke Reitsma	communicatie	Advies	40
Dennis Eikenaar	Inhoudelijk ambtelijk opdrachtgever		
Roelof Burghoorn	Managen capaciteit en middelen		
			730

* capaciteitsvraag voor het in behandeling nemen van initiatieven en het begeleiden van bestemmingsplanprocedures gaat pas vanaf januari 2019 concreet van start en zal een plek krijgen in de integrale capaciteitsplanning van Cluster RO van 2019.

Budget

De totale benodigde capaciteit voor dit onderzoek wordt geraamd op afgerond 750 uur. Deze ureninzet kan niet binnen de reguliere beschikbare uren van betrokkenen worden opgevangen. Dus dat betekent dat we circa €50.000 extra nodig hebben voor ambtelijke ondersteuning om de andere werkzaamheden door te laten lopen.

Kostenraming externe inhuur

We hebben momenteel niet voldoende capaciteit in huis voor procesbegeleiding. Daarnaast ontbreekt ook inhoudelijk expertise. Daarom is externe inhuur van een procesbegeleider en specifieke expertise benodigd.

Inhuur Procesbegeleiding (50.000 euro)

Naar verwachting 1 dag per week (ca 250 uur in 2018 en 250 uur in 2019) in totaal ca 50.000 euro.

Inhuur externe expertise (50.000 euro)

- Landschappelijke inpassing
- Juridische borging maatschappelijke betrokkenheid en participatie/compensatie
- Milieutechnische effecten
- Opstellen verleidingskader
- communicatie

In totaal betekent dit een benodigd budget van 150.000

Het opstellen van het bestemmingsplan voor het planologisch mogelijk maken van een of meer initiatieven in een gebied zal door de gemeente worden uitbesteed aan een bureau. De kosten worden doorberekend aan de initiatiefnemers via de leges op basis van een dan nader op te stellen begroting.

6. RISICO'S

Verdeling per gemeenten van de eerste 500 ha

Onzeker is nog hoe gemeenten onderling tot afspraken komen over de verdeling van de eerste 500 ha. We weten daarbij dus ook nog niet met hoeveel ha wij voor de Noordoostpolder kunnen rekenen. We zijn samen met de andere gemeenten zelf verantwoordelijk voor een goede afstemming.

Voortgang provinciale verordening

Onduidelijk is nog de exacte invulling van de provinciale verordening. Hierin worden mogelijk nadere afspraken gemaakt over o.a. fondsvorming, tijdelijkheid, monitoring en participatie en de verdeling van de eerste 500 ha. We zijn in dat proces afhankelijk de besluitvorming door provinciale staten. Via regelmatig overleg met de provincie en de collega's van andere gemeenten geven wij input en vindt afstemming plaats.

Instrumentarium planvorming

We moeten vooraf goed in beeld te brengen welke procedures benodigd zijn, dit zal afhangen van omvang van het initiatief. Onzeker is nog of een groot initiatief van bijvoorbeeld 50 ha of groter geregeld kan worden met gemeentelijk instrumentarium, zoals een bestemmingsplan/omgevingsplan. Dergelijke grote plannen vallen nu mogelijk nog onder de Rijkscoördinatieregeling. Dit kan invloed hebben op de wijze van organisatie en wie het bevoegd gezag is.

Ook moet nog duidelijk worden of een MER is benodigd bij de herziening van de structuurvisie of een planMER op locatieniveau. Dit zal invloed kunnen hebben op de planning en benodigde middelen. We laten ons hierover zo snel als mogelijk over adviseren, door in te huren expertise.

Juridische borging van afspraken

Nog onduidelijk is het of en hoe wij zaken als participatie en compensatie kunnen vastleggen met initiatiefnemers. Niet altijd is wat wenselijk is ook vast te leggen in dergelijke afspraken.

Met de inhuur van externe expertise hopen wij hier zo goed als mogelijk invulling aan te geven.

Draagvlak belanghebbenden

Tijdens de gebiedssessies zal blijken hoe groot de belangstelling en mogelijk weerstand is bij belanghebbenden. Dit kan mogelijk effect hebben op het proces. Het proces is wel zo ingericht dat we al vroeg belanghebbenden gelegenheid geven om mee te denken.