

GEMEENTE NOORDOOSTPOLDER

Visie op maatschappelijke accommodaties

Visie op maatschappelijke accommodaties in de Gemeente Noordoostpolder

1. Inleiding

Deze visie is een logisch vervolg op de in januari 2012 door de Gemeenteraad vastgestelde Sociale Structuurvisie en tracht aan te sluiten op de kernopgave 4 "Herstructureren voorzieningen".

Accommodatiebeleid is nodig wegens:

- Vergrijzing
- Ontgroening
- Krimp bevolking en dus gebruikers
- Economische crisis en bezuinigingen
- Andere verantwoordelijkheid partners in wijken
- Verouderd gebouwenbestand
- Veranderende rol van de gemeente
- Bezuinigingen
- Wens tot integrale benadering

2. Doel

Doel van de Visie op IAB is het geven van richting aan het nog nader te bepalen beleid ten aanzien van de fysieke voorzieningen in de gemeente op het gebied van onderwijs, welzijn, zorg, cultuur en sport.

Doel van integraal accommodatiebeleid moet zijn: te komen tot een optimale omvang, efficiënt en effectief gebruik van accommodaties, nu en in de toekomst, van redelijk tot goede kwaliteit op een genoegzaam aantal locaties, verspreid naar behoeften over de diverse kernen in de gemeente.

Uitgewerkt in concrete punten:

1. Optimaliseren van het gebruik van voorzieningen;
2. Schaarse middelen inzetten t.b.v. een adequate kwaliteit, daar waar nodig is;
3. een duurzame exploitatie, uitgaven op dit terrein beperken;
4. Samenwerking binnen een wijk/dorp op dit terrein stimuleren;
5. Kansen bieden om elkaar te ontmoeten op een centrale plek, dicht bij huis;
6. Bundeling van voorzieningen ter verhoging van de samenwerking, toegankelijkheid, gebruiksgemak, flexibiliteit, efficiency, effectieve inzet van middelen;
7. een flexibele afstemming van vraag en aanbod bewerkstelligen;
8. de financiële beheersbaarheid van de voorraad accommodaties verbeteren;
9. de dekkingsgraad optimaliseren;
10. de mogelijkheid om activiteiten leidend te laten zijn i.p.v. beschikbare accommodaties.

3. Functies

De gemeente is actief op het gebied van de volgende sociale functies die uiteindelijk leiden tot inhoudelijke voorzieningen:

- Leren
- Zorgen
- Ontmoeten
- Ontspannen
- Bewegen
- Ontwikkelen

Functies als bijvoorbeeld Werken en Geloven komen pas aan de orde indien instituten (bedrijven, kerken) gaan deelnemen in een gezamenlijke accommodatie.

Geconcretiseerd in (enigszins in volgorde van urgentie qua aard bemoeienis):

- onderwijs incl. bewegingsonderwijs (wettelijke zorgplicht voor huisvesting)
- sport, binnen en buiten (eigen beleid)
- peuterspeelzaalwerk incl. VVE doelgroepen (eigen beleid)
- kinderopvang incl. BSO (eigen beleid inzake kindcentra)
- mediatheekwerk (eigen beleid)
- buurt- en dorpshuiswerk (eigen beleid)
- culturele en museale activiteiten; ook in wijken en dorpen

Leidend tot de volgende instellingen:

- scholen
- peuterspeelzalen
- sportclubs
- kinderopvangplekken (ook gastouders)
- buurt- en dorpshuizen en zalencentra
- bibliotheek, mediatheken
- cultuurbedrijf

4. Knelpunten

- te weinig geld om alle accommodaties in stand te houden
- verouderde accommodaties die moeten worden gerenoveerd dan wel vervangen
- leegstand in accommodaties door krimp bevolking in de kleine dorpen dan wel minder deelname
- gebrek aan inzicht in activiteiten die in de accommodaties worden gehouden

5. Beleid

Er is verschil in bemoeienis van de gemeente bij sociale functies:

	Rol gemeente NOP	Van toepassing op
1.	Gemeente regelt inhoud en accommodatie	Komt niet voor. Nu nog: Museum Schokland en Muzisch Centrum
2.	Gemeente regelt alleen de accommodatie	Onderwijs en bewegingsonderwijs
3.	Gemeente betaalt alleen (geheel of deels) de accommodatie (subsidie of beschikbaar stellen van accommodaties)	Peuterspeelzalen, sportvelden, sporthallen, zwembad, bibliotheek heeft gebouw in eigendom en in beheer, theater: gebouw van gemeente. Onderhoud door bestuur wordt betaald door gemeente
4.	Gemeente laat regelen en betalen over aan andere partijen	Kinderopvang, ziekenzorg, bejaardenzorg, buitenschools opvang

Dit in aanmerking genomen wordt in dit document verder alleen uitwerking gegeven aan de functies en accommodaties onder de punten 2 en 3.

6. Participatie

De participatie van de bevolking aan onderhavige functies/voorzieningen wordt beïnvloed door:

- toename mobiliteit
- digitalisering samenleving
- toegenomen welvaart in afgelopen jaren
- enorme keuze in vrije tijdsbesteding
- minder beschikbare vrijwilligers
- minder bestuurskracht verenigingen/stichtingen
- ontgroening samenleving
- vergrijzing samenleving
- bezuinigingen voor de naaste toekomst

7. Dorpsvisies

Op initiatief van de gemeente zijn onder begeleiding van een extern Bureau (Kars) dorpsvisies en –plannen in ontwikkeling voor de dorpen Nagele en Kraggenburg. Plaatselijk Belang in Rutton heeft op eigen initiatief een dorpsplan ontwikkeld. Het draagvlak voor de clustering en kwaliteitsverbetering van voorzieningen en daarmee de versterking van de leefbaarheid is m.n. zeer sterk in de Kraggenburg en Rutton. Aangezien in deze 2 dorpen initiatieven zijn ontwikkeld om tot kindcentra te komen (samenwerking tussen scholen, peuterspeelzaal, kinderopvang en buitenschoolse opvang) wordt in deze kernen ook reeds onderzoek gedaan naar de haalbaarheid van clustering van de accommodaties tot multifunctionele accommodaties.

8. Effecten per locatie

8.1 “kritische massa”

Om een maatschappelijke accommodatie “de moeite waard” te laten zijn moet er sprake zijn van voldoende mensen die deelnemen in of aan de functie om deze rendabel te laten zijn. In dit verband betekent rendabel voldoende gebruik (activiteiten) in verhouding tot de kosten, waarbij de bezettingsgraad een belangrijke rol speelt.

Dat vergt een bepaalde basis aan bevolkingsomvang. Het spreekt voor zich dat bepaalde dorpen te klein zijn om alle functies te hebben of te houden. Krimp van de bevolking kan dit proces van verlies van functies versnellen. Bundeling van functies kan het proces van verlies van voorzieningen vertragen of uitstellen en ook de kwaliteit verhogen. Hierbij denken we bijvoorbeeld aan de bundeling van scholen, peuterspeelzalen, kinderopvang en buitenschoolse opvang in de vorm van kindcentra. Vervolgens worden de verouderde solitaire gebouwen vervangen voor één MFA, waarin genoemde functies maar ook andere kunnen worden opgenomen, hetzij door één of twee gebouwen aan te passen dan wel door vervangende nieuwbouw.

8.2 bovendorpse analyse

Er zijn voorzieningen die voor de gehele gemeente functioneren. Deze zijn vooral in Emmeloord gesitueerd. Het gaat dan om zwembad, muzisch centrum, bibliotheek, theater. Vervolgens is er een groep voorzieningen die wordt verdeeld over de gemeente in enkele van de dorpen, bijvoorbeeld sporthallen, buitensportaccommodaties en kinderopvang. De derde groep wordt gevormd door voorzieningen die in alle dorpen aanwezig zijn zoals basisscholen. Het streven is om gefaseerd, in ieder dorp een kindcentrum te ontwikkelen, zodat voor alle kinderen van 0-12 jaar de functies als boven genoemd aanwezig zijn. Vervolgens wordt per locatie de vertaalslag naar de huisvesting gemaakt door het accommodatiebeleid integraal per dorp uit te werken.

● In het beleid per dorp moet worden bepaald welke voorzieningen, buiten de kindcentra, nog in de dorpen aanwezig kunnen zijn. Daarbij moet de discussie worden aangegaan in welke dorpen bepaalde accommodaties worden geconcentreerd en in welke ze verdwijnen.

8.3 participatie

De participatie van de bewoners in de verschillende functies is de afgelopen jaren gewijzigd en deze ontwikkeling zal de komende jaren nog voortgaan. Voorzieningen kampen met afnemende belangstelling voor activiteiten en deelname door vrijwilligers. Daarnaast zijn er andere functies bij gekomen zoals kinderopvang.

Met een licht krimpende bevolking in de kleine dorpen, kan het niet anders dan dat de gemiddelde participatie aldaar ook terugloopt. Andere oorzaken zijn de toegenomen mobiliteit, de digitalisering, de individualisering, enz., die ook hun effect op de participatie hebben in het nog wel licht groeiende Emmeloord. Tot 2030 neemt de totale bevolkingsomvang licht toe, na 2030 neemt het af.

8.4 samen is meer

Door functies en voorzieningen te bundelen en ev. daarna ook de accommodaties, kunnen de verschillende functies zich kwalitatief verbeteren en versterken (synergie). Door MFA's te creëren kunnen kosten worden bespaard op leegstand en onderhoud, kan de functionaliteit en veiligheid worden verbeterd en kan tevens (een deel) van het verouderingsproces worden gekeerd.

8.5 minder is meer

Natuurlijk vergen nieuwe accommodaties de nodige investeringen. Maar, met het terugbrengen van het aantal accommodaties, komen er ook middelen vrij om de resterende voorzieningen beter toe te rusten. Tevens wordt bezuinigd op groot onderhoud. Er kan ook worden gesteld dat een waarborg voor het behoud van enkele voorzieningen betekent, dat een aantal minder rendabele voorzieningen (in de zin van lage bezetting en hoge kosten) en accommodaties moet worden afgestoten.

8.6 toekomstbestendig

De keuzes die nu gemaakt gaan worden voor het voorzieningenniveau, moeten het liefst de voorzieningen voor een langere periode op peil houden. Prognoses wijzen uit dat de groep van 4-12 jarigen de komende 15 jaren met 10% krimpt. De omvang van voorzieningen en accommodaties moet daar op worden afgestemd. Duurzaam bouwen moet vanzelfsprekend zijn.

8.7 zelfvoorzienend

De gemeente is niet verantwoordelijk voor alle voorzieningen binnen de gemeente, voor een groot deel kan de samenleving zelf zorg dragen voor allerlei zaken. Vanzelfsprekend de commerciële activiteiten, maar ook voor sommige sociale voorzieningen, al dan niet met behulp van subsidies van het Rijk of de Gemeente. Ook wordt de inzet van vrijwilligers aangemoedigd, ook al blijkt het steeds lastiger te worden om voldoende vrijwilligers te krijgen.

Bij het creëren van MFA's in de dorpen wordt van de dorpen een actieve rol gevraagd voor fondsenwerving en menskracht.

8.8 beweging (dynamiek)

De samenleving wordt steeds dynamischer, er zijn steeds snellere bewegingen te constateren. Het gedrag van grote groepen mensen wordt daardoor minder makkelijk voorspelbaar. Accommodaties worden voor tientallen jaren gecreëerd en zijn weinig flexibel. Dat betekent vaak dat de functies zich aan de omstandigheden moeten aanpassen. Daar waar een nieuwe accommodatie wordt gerealiseerd kan in het ontwerp en de vergunningverlening rekening worden gehouden met latere, uitbreidingen / aanpassingen en met bijv. flexibele wanden.

8.9 multifunctionaliteit

Multifunctionaliteit is geen tovermiddel, maar biedt instituten die zich op dezelfde doelgroep richten goede samenwerkingsmogelijkheden. Ook valt door gezamenlijk gebruik van enige ruimten een besparing te realiseren die overigens veelal wordt ingezet ter verhoging van de kwaliteit. Een deel van de ruimten moet geschikt zijn voor meerdere activiteiten.

Daar waar de gemeente het initiatief neemt tot vervangende nieuwbouw of uitbreiding of aanpassing van schoolgebouwen, wordt de mogelijkheid tot vorming van MFA onderzocht op haalbaarheid en vervolgens benut. Het beheer en de exploitatie worden vooraf in een overeen te komen plan opgenomen.

Bij de vorming van MFA's zijn verschillende financieringsvormen mogelijk. De eigen verantwoording (inbreng) van de participanten is een absolute voorwaarde.

De drie financieringsmogelijkheden:

1. alle participanten dragen naar verhouding bij in de totaal benodigde stichtingskosten;
2. gemeente draagt bij voor het deel van het onderwijs, een externe partij (bijv. een woningcorporatie) draagt bij t.b.v. de overige participanten en ontvangt daarvoor huur;
3. gemeente neemt de totale stichtingskosten en verhuurt aan de niet-onderwijs participanten.

8.10 Sturen op activiteiten

De wens van de gemeente om steeds meer te sturen op activiteiten en minder op (vanzelfsprekende) accommodaties leidt tot een andere benadering. De activiteiten van gesubsidieerde instellingen worden steeds meer leidend. Daarbij speelt ook de wens dat instellingen zoveel mogelijk de activiteiten daar organiseren waar de vraag is, dus zal er een voorzieningenniveau moeten blijven waar instellingen gebruik van kunnen maken. Mogelijk knelpunt: de activiteitensubsidies moeten gericht blijven op de activiteiten in de dorpen en wijken, niet in het huren van accommodaties (stenen subsidiëren).

9. Praktische uitwerking in accommodatiebeleid

Een visie moet richting geven aan en leiden tot het beleid. Er wordt niet in een blanco situatie gestart, er wordt doorlopend op diverse plaatsen reeds adhoc-beleid uitgewerkt en uitgevoerd. Om praktijk en theorie in elkaar over te laten vloeien en aansluiting te houden met de o.a. de dorpsvisies en vanwege de voortgang van noodzakelijke beslissingen, wordt om praktische redenen een twee-sporenbeleid gehanteerd.

1^e spoor: integraal accommodatiebeleid wordt voor de gehele gemeente in algemene zin verder ontwikkeld. Hierin krijgen de algemene onderwerpen een plek zoals de voornemens die voor alle dorpen gelden, de wijze van eigendom, beheer en exploitatie, enz. Tevens zal voor het totaal aan accommodaties moeten worden beslist welke overblijven, worden verbeterd, worden afgestoten, het budget worden bepaald, enz. Uiteindelijk komen alle kosten bij elkaar en ontstaat inzicht in wat de verschillende keuzes aan investeringen vergen.

2^e spoor (diverse projecten):

* voor de sportaccommodaties wordt, binnen en buiten, een spoedige oplossing gevraagd voor meerdere problemen en de bezuiniging. De resultaten worden uiteindelijk in het IAB opgenomen.

* Voor de buurthuizen wordt vanwege de problematiek rondom het beheer en de beperkte activiteiten eveneens op voorhand gerapporteerd. De bevindingen hiervan worden eveneens in het uiteindelijke IAB opgenomen.

Voor de afzonderlijke locaties wordt tot Locatie Accommodatiebeleid en beleidsuitvoering gekomen. Hierin worden de volgende stappen gezet:

- inventarisatie bereidheid deelname
- toetsen haalbaarheid participanten
- opstellen vlekkenplan en globaal programma van eisen
- uitvoeren gebouwscan bestaande gebouwen versus nieuwbouw als MFA
- uitwerken bouwplan en –begroting
- opdrachtverstrekking tot bouw of verbouw

Per locatie (10 dorpen en 5 buurten in Emmeloord) wordt op volgorde een dergelijk accommodatiebeleidsplan opgesteld voor de maatschappelijke voorzieningen in het betreffende dorp. Er dient bovendien aandacht te zijn voor de centrale functie van Emmeloord.

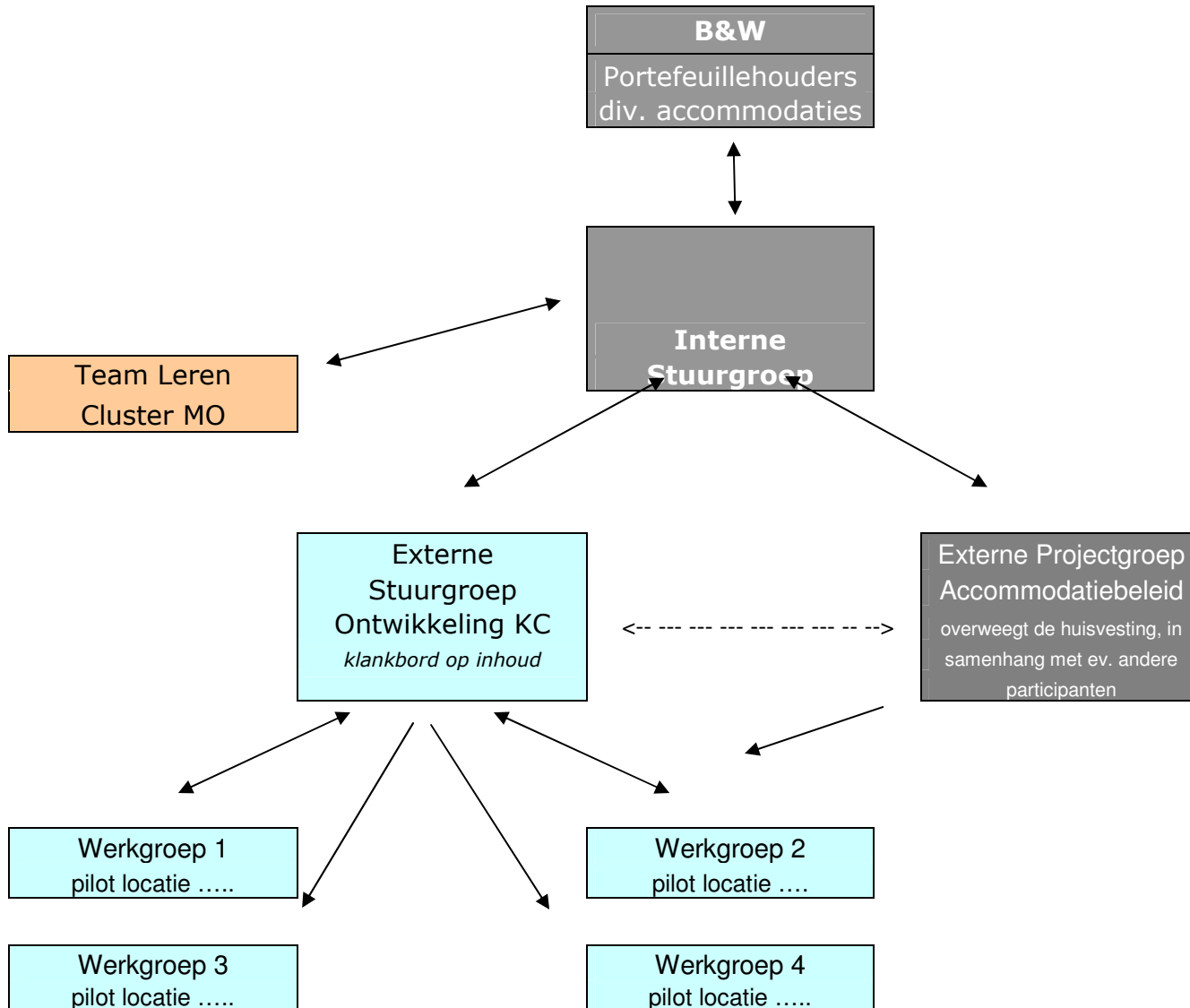
Allereerst wordt het dorp Rutten als pilot opgezet. Met behulp van Plaatselijk Belang wordt geïnventariseerd welke instellingen belang hebben om in een gezamenlijke accommodatie deel te nemen en te onderzoeken of dat ook (financieel) haalbaar is.

Afhankelijk van de bevindingen gedurende het proces wordt reeds begonnen met een tweede pilot, t.w. het dorp Kraggenburg. Voor deze twee locaties is gekozen vanwege de ontwikkelingen op het gebied van:

- de kindcentra;
- dorpsvisie en –plannen;
- het brede draagvlak;
- de wens van de instellingen om de krachten te bundelen.

functies	activiteiten	voorzieningen	accommodaties
Wonen	thuis zijn, verblijven	woonruimten	woningen, appartementengebouwen
Werken	De kost verdienen, zelfstandig of bij werkgevers	bedrijven	diverse bedrijfsgebouwen, landerijen
Leren	onderwijs incl. bewegingsonderwijs (wettelijke zorgplicht voor huisvesting)	scholen voor primair onderwijs scholen voor speciaal onderwijs scholen voor voortgezet onderwijs	schoolgebouwen gymnstieklokalen
Zorgen	kinderopvang incl. BSO (eigen beleid inzake kindcentra) peuterspeelzaalwerk incl. VVE doelgroepen (eigen beleid) medische zorg, bejaardenzorg	organisaties voor PSZ en KO, ziekenhuizen, verzorgingscentra, Zorggroep CJG, SW-bedrijf	medegebruik in schoolgebouwen, eigen gebouwen, ziekenhuisgebouwen en verzorgingshuizen
Ontwikkelen	mediatheekwerk, culturele cursussen	bibliotheek Flevoland, Carrefour	bibliotheekgebouw, medegebruik schoolgebouwen, dorpshuizen,
Bewegen	sport, binnen en buiten (eigen beleid)	sportclubs	velden, sporthallen, kleedgebouwen, zwembad
Ontmoeten	buurt- en dorps huiswerk hangplekken	stichtingen voor buurthuizen en dorps huizen	dorps huizen, buurthuizen, part. Zalencentra, café's
Ontspannen	cultuur, dansen, muziek maken	Theater, Muzisch Centrum, Museum Nagele, Museum Schokland, Werelderfgoed Schokland	Theatergebouw, gebouw Muz. Centrum, museum Schokand, OJC De Klos, Museum Nagele horeca
Geloven	bijeenkomen in kerken, zalen	kerkgenootschappen	kerkgebouwen, zalencentra

Indeling gremia proces ontwikkeling kindcentra en accommodatiebeleid



Rollen en taken

Gremium	Rollen	Taken	rapporteert/adviseert aan	Resultaten
Interne Stuurgroep	Bestuurlijk (gemeente); regierol; op beperkte schaal activiteiten bekostigen;	verzoeken tot besluiten in overweging nemen; het College voorstellen doen; besluitvorming doorgeven aan Ext.Stuurgroep	College van B&W	De Raad geïnformeerd houden; het gemeentelijke belang inbrengen;
Externe Stuurgroep	Bestuurlijk (participanten);	aansturen werkgroepen; overeenkomsten sluiten; locaties kiezen; gezamenlijke visie opstellen; monitoren; evalueren	Interne Stuurgroep	Ondertekende samenwerkingscontracten per KC;
Projectcoördinator	brugfunctie tussen stuurgroep en werkgroepen; stuurt de werkgroepen aan; coördineert werkgroepen onderling	coördineren; stimuleren; regisseren; kennis en ervaring inbrengen bij werkgroepen; gang er in houden; voorbeelden verzamelen; monitoren; evalueren	Externe Stuurgroep	Profielen; Activiteitenplannen; Communicatieplannen; Samenwerkingsovereenkomsten; (zie ook werkgroepen)
Werkgroepen per locatie	Daadwerkelijk gestalte geven aan samenwerkingsvorm en profiel	programmapunten uitwerken; profiel schetsen*; praktische regels opstellen; analyseren voedingsgebied	Via de coördinator aan de Externe Stuurgroep	een samenwerkingsdocument een activiteitenplan een projectbegroting voor activit. een communicatieplan een evaluatie met aanbevelingen

Noot

* er zijn verschillende doelen mogelijk waarop een KC of brede school zich kan profileren, bijv.:

het leerkansenprofiel

het verrijkinsprofiel

het wijkprofiel

het zorgprofiel

het opvangprofiel

Van de brede scholen vindt 30% het leerkansenprofiel het best passen bij hun brede school, 27% het verrijkinsprofiel, 20% het wijkprofiel, 12% het zorgprofiel en 12% het opvangprofiel

Samenvattende omschrijving van mogelijke brede schoolprofielen (grijs en wit) en kindcentrum (wit)

Profiel	Gericht op	Actie	Activiteitvoorbeelden
Kansen	Gelijke onderwijskansen	Onderwijskansen creëren en achterstand bestrijden	Huiswerkklas en voorschool
Verrijking	Brede ontwikkeling	Verrijkende sociale, culturele of sportieve activiteiten door buitenschoolse instellingen	Via een sportvereniging of muziekschool
Wijk	Bevordering van sociale cohesie	Voorzieningen voor de buurt in een buitenwijk of landelijk gebied	Cursus voor de buurt en buurttheater
Zorg	Zorgverbreding rondom kinderen	Kind en oudergerichte zorg en hulpverlening	Ontbijtproject en opvoedingsondersteuning
Opvang	Combineren van arbeid en zorg	Kinderopvang	Dagarrangement en opvang tijdens kantooruren