

Geluidbeleid bij evenementen Gemeente Noordoostpolder

Inhoud

Samenvatting	3
1 Inleiding	4
2 Evenementen	5
2.1 Definitie evenementen.....	5
2.2 Soorten evenementen.....	5
2.2.1 Indeling evenementen volgens Evenementennota.....	5
2.2.2 Soort evenement voor deze leidraad.....	5
2.2.3 Binnen/buiten.....	6
3 Geluidsuitstraling van evenementen	6
3.1 Markten en braderieën.....	6
3.2 Sportevenementen.....	7
3.3 Kermissen	7
3.4 Live-concerten.....	7
3.5 Feesten in de buitenlucht of een tent.....	7
4 Geluidsnormstelling	7
4.1 Realistische geluidsnormstelling.....	8
4.1.1 Noodzaak realistische geluidsnormstelling.....	8
4.1.2 Bepalen realistische geluidsnormstelling.....	8
4.2 Maatschappelijk acceptabele geluidsnormstelling.....	9
4.2.1 Maatschappelijke acceptatie van evenementen.....	9
4.2.2 Bepalen maatschappelijke acceptatie geluidsnormstelling.....	9
4.3 Realistische én maatschappelijk acceptabele geluidsnormstelling.....	10
4.4 Overzicht geluidsniveaus bij evenementen.....	11
5 Maatregelen ter beperking van geluidsoverlast	11
5.1 Doel- en middelvoorschriften.....	11
5.2 Middelvoorschriften ter beperking van geluidsoverlast.....	12
6 Toezicht, handhaving en sanctie	12
6.1 Overtreding normen bij een event.....	12
6.2 Bestuursrechtelijk optreden.....	13
6.3 Strafrechtelijk optreden.....	13
6.4 Effectiviteit sanctie.....	14
6.5 Handhavingnormen.....	14
6.5.1 sanctie bij overschrijding van 1 of 2 dB(A)	14
6.5.2 sanctie bij overschrijding van 3 tot 6 B(A).....	14
6.5.3 sanctie bij overschrijding van 6 dB(A) of meer.....	14
7 Evaluatie	14
8 Conclusie	15
Bijlage 1 B-evenementen waarop het geluidbeleid is toegespitst	16
Bijlage 2 Beslisschema geluidsvoorschriften evenementenvergunning	17
Bijlage 3 Aandachtspunten maatschappelijke acceptatie evenementen	18
Bijlage 4 Algemene geluidsvoorschriften en doelvoorschriften	19
A Algemene geluidsvoorschriften en doelvoorschriften.....	19
B Normering voor verschillende soorten evenementen.....	20
Bijlage 5 Middelvoorschriften geluid	21
Bijlage 6 Handhavingnormen geluidsoverschrijdingen	23
Bijlage 7 Definitie evenementen gemeente Noordoostpolder	25

Samenvatting

De gemeente Noordoostpolder heeft geluidbeleid ontwikkeld voor de wat grotere evenementen, die binnen de gemeentegrenzen worden georganiseerd. De reikwijdte van dit beleid is enerzijds afgebakend door de definitie van het begrip "evenementen", zoals deze gehanteerd wordt in de APV 2010. Anderzijds door de classificatie van B evenementen (middel risico) en C evenementen (hoog risico) zoals in hoofdstuk 2.2 is opgenomen, met dien verstande dat C evenementen in Noordoostpolder nog niet hebben plaatsgevonden. Gemakshalve zal er dan ook alleen over B evenementen worden gesproken. In bijlage 1 is een opsomming van de B evenementen opgenomen, waarop dit beleid in ieder geval is toegespitst.

De globale te verwachten geluidsniveaus bij verschillende soorten B evenementen zijn in dit beleid nader omschreven. Bij het bepalen van een geluidsnormstelling in een evenementenvergunning moet deze vooral realistisch en maatschappelijk acceptabel zijn. De geluidsnormstelling is daarom toegespitst op de verschillende soorten B evenementen die gemeente Noordoostpolder kent omdat deze per soort evenement verschillen. De geluidsnormstelling is te vinden in tabel I, bijlage 4.

De maatschappelijke acceptatie voor de B evenementen kan aan de hand van deze normen getoetst worden op basis van "inzicht, ervaring en gevoel". Als hulpmiddel is hiervoor in bijlage 3 een aandachtspuntenlijst opgenomen. Naast het stellen van een realistische geluidsnorm (doelvoorschrift) voor een goede bedrijfsvoering is het meestal noodzakelijk om bij muziekevenementen middelvoorschriften op te nemen in de evenementenvergunning. Met deze middelvoorschriften kunnen maatregelen ter beperking van geluidsoverlast worden opgelegd. Door het samenspel van de doelvoorschriften en middelvoorschriften zijn wij als gemeente in staat om voor de omgeving realistische en maatschappelijk acceptabele geluidsnormen op te stellen. Mede doordat hierbij een realistische bedrijfsvoering en maatregelen ter beperking van de geluidsoverlast worden vastgelegd. Voor complexe evenementsituaties wordt aangeraden om hiervoor "maatwerk"-geluidsvoorschriften te laten maken door ter zake gespecialiseerden. Toezicht, handhaving en sanctiebeleid wordt uitgevoerd door het cluster Handhaving. In bijlage 2 is een stappenplan opgenomen, waarin samengevat is hoe en door wie geluidsvoorschriften bij een evenementenvergunning tot stand kunnen komen.

1 Inleiding

Het houden van evenementen, en met name de B evenementen die gepaard gaan met luide muziek, hebben gevolgen voor de omgeving en vooral voor de direct omwonenden. Bij het verlenen van een evenementenvergunning in Noordoostpolder werd, tot op heden, de normstelling van de provincie 'Limburg'¹ gebruikt. In de praktijk bleek dat de gehanteerde geluidsniveaus bij B evenementen in enkele gevallen onevenredig hoog waren, voor zowel de bezoekers als de omwonenden. Dit heeft in het verleden geresulteerd in slechts een klein aantal geluidsklachten:

OVERZICHT MELDINGEN GELUIDSHINDER 2011 T.O.V. 2010 GEMEENTE NOORDOOSTPOLDER ²				
	2010	2011	Verschil	Groei
GELUIDSHINDER HORECA	3	3	0	0,0%
GELUIDSHINDER EVENEMENT	2	1	-1	-50,0%
GELUIDSHINDER OVERIG	125	135	10	8,0%

Gelet op deze klachten is het belangrijk om het draagvlak te behouden onder de bevolking voor het hebben en houden van evenementen binnen gemeente Noordoostpolder. Daarom is gewerkt aan het opstellen van een geluidbeleid bij B evenementen, zoals die qua omvang in gemeente Noordoostpolder voorkomen en zijn opgenomen in bijlage 1. Elders in het land is door enkele andere gemeenten ook geluidbeleid behorende bij evenementen opgesteld. In Rotterdam, bijvoorbeeld, wordt eveneens gedurende enkele jaren geluidbeleid bij evenementen toegepast. Met dit geluidbeleid is voldoende ervaring in de praktijk opgedaan. Om te komen tot geluidbeleid voor de B evenementen in Noordoostpolder is de Rotterdamse "Leidraad geluid bij kleine evenementen" als uitgangspunt gebruikt. In dit Rotterdamse beleid zijn aanpassingen gemaakt om aan te sluiten bij de omvang van evenementen in kleinere gemeenten. Daarnaast is een dB(C)-normering ten aanzien van het basgeluid opgenomen. Deze is toegevoegd omdat de bassen over het algemeen de meeste overlast veroorzaken en het 'verst in de omgeving dragen'.

Doel van dit beleid is het aanreiken van een leidraad als handzaam instrument voor verleners van evenementenvergunningen krachtens de APV. Hiervoor zal eerst kort ingegaan worden op de definitie van evenementen. Verder zal aangegeven worden welke geluidsniveaus globaal te verwachten zijn bij verschillende soorten evenementen, wat een redelijke geluidsnormstelling zou kunnen zijn voor de evenementenvergunning en welke maatregelen voorgeschreven kunnen worden ter beperking van geluidsoverlast. Deze leidraad is zo eenvoudig als mogelijk opgezet en is niet bedoeld voor evenementen met meer dan 4000 deelnemers of complexe evenementsituaties. Voor dergelijke situaties dienen "maatwerk"-geluidsvoorschriften gemaakt te worden. Tussen de horecageluidsnormen en de geluidsnormen voor evenementen zit nog een 'vrijstaat' voor het produceren van geluid bij het verlenen van toestemming voor overschrijding geluid bij de 12 dagenregeling. Hier is geen normstelling aan gebonden.

¹ Bron: Nota evenementen met een luidruchtig karakter van de Inspectie Milieuhygiene Limburg januari 1996.

² bron: politie Flevoland en cluster Handhaving 2011

'Binnen evenementen': 12 dagen regeling

Voor evenementen die in een gebouw of door bedrijven (zoals horeca) worden georganiseerd gelden de regels uit de Wet Milieubeheer. Op grond van artikel 2:21 van het Activiteitenbesluit kunnen bedrijven gebruik maken van een zogenaamde 12 dagen regeling, mits opgenomen in de APV. Gemeente Noordoostpolder heeft dit in de APV opgenomen. Op grond van artikel 4:2 van de APV kan het college van B&W jaarlijks een aantal dagen aanwijzen waarvoor de regels uit het Activiteitenbesluit niet gelden tijdens collectieve festiviteiten. Het gaat bijvoorbeeld om live-bandjes in een café. Voor incidentele festiviteiten geldt zowel op basis van het Activiteitenbesluit als op basis van artikel 4:3 van de APV een maximum aantal van 12. Dit betekent niet altijd dat inrichtingen 12 feesten kunnen organiseren. Het aantal collectieve en incidentele festiviteiten is samen maximaal 14 per jaar. Collectieve festiviteiten worden in een keer aangewezen, vastgesteld en gepubliceerd. De individuele op aanvraag. Op deze dagen is de inrichting vrijgesteld van de geluidsnormen uit het Activiteitenbesluit, maar niet van de eindtijden en de daaraan gekoppelde maximale geluidsbelasting voor gevoelige objecten. Op de aangewezen dagen hoeft geen melding te worden gedaan van festiviteiten. Met name dit laatste blijkt in de zomerperiode in combinatie met een terras problemen op te leveren. Een live optreden in een café betekent ook dat de norm niet overschreden mag worden. Om de 12 dagen regeling in te voeren moet Vergunningen controleren of alle benodigde onderdelen in de APV zijn opgenomen. Vervolgens moeten Veiligheid en Vergunningen een werkwijze ontwikkelen waarbij collectieve en individuele feesten worden geïnventariseerd en geregistreerd en vervat worden in een Aanwijzingsbesluit. Uiteraard zal dit in overleg gaan met de Horeca.

2 Evenementen

2.1 Definitie evenementen

Dit beleid is geschreven voor de verlening van evenementenvergunningen krachtens de Algemene Plaatselijke Verordening (APV). Het beleid is zodanig opgesteld dat de gegeven normen gehanteerd kunnen worden als een leidraad. Voor de juiste artikelen wordt verwezen naar de geldige APV van de gemeente Noordoostpolder. In bijlage 7 is de definitie daaruit van het begrip evenementen Noordoostpolder opgenomen.

2.2 Soorten evenementen

2.2.1 Indeling evenementen volgens de Evenementennota

Voor de evenementen wordt een onderverdeling gemaakt naar grootte van het evenement:

- . A (laag risico) *evenementen, kleinschalige evenementen, bijvoorbeeld Kidsrun.*
- . B (middel risico) *evenementen, grootschalige evenementen, zoals Tank S rally en Pieperfestival.*
- .C (hoog risico) *evenementen, grote (regio-overstijgende) evenementen: Grote popconcerten en grote dansfeesten. (deze komen (nog) niet voor binnen gemeente Noordoostpolder)*

2.2.2 Soort evenement voor deze leidraad

In deze leidraad zijn de geluidsaspecten van de volgende evenementen beschouwd:

- Markten, (niet zijnde markten als bedoeld in artikel 160 eerste lid onder h, van de Gemeentewet en in artikel 5:22 van de APV) en Braderieën;
- Sportevenementen;
- Kermissen;

- Live-concerten;
- Feesten in de buitenlucht of een tent.

De evenementen waarvoor dit beleid is opgesteld betreffen veelal de grootschalige, al dan niet samengestelde evenementen waardoor het als B evenement geclassificeerd wordt, waarbij muziek ten gehore wordt gebracht. (zie bijlage 1) Voor dergelijke B evenementen geeft dit beleid handreikingen voor het opstellen van geluidsvoorschriften voor de evenementenvergunning. Evenzo kunnen aan sommige kleinschalige B evenementen aanzienlijke geluidsaspecten kleven (zoals bij veel muziekactiviteiten op Koninginnedag). In een aantal gevallen kan hieraan met handreikingen uit deze leidraad toch geluidsvoorschriften verbonden worden, terwijl in andere gevallen "maatwerk" gewenst is.

2.2.3 Binnen/buiten

Een volgend onderscheid dient gemaakt te worden tussen evenementen die zich in de openbare ruimte afspelen en evenementen die zich afspelen op het terrein van een inrichting (bedrijven b.v. een horecagelegenheid). Vindt het evenement in of op het terrein van een inrichting plaats, dan zijn de gestelde normen in het Activiteitenbesluit van toepassing. Als een evenement buiten een inrichting wordt gehouden dient aansluiting gezocht te worden bij de regels uit de Algemene Plaatselijke Verordening of het Evenementenbeleid. Dit geluidsbeleid gaat niet in op geluidsaspecten bij evenementen in inrichtingen. Milieu- en geluidsaspecten bij dergelijke evenementen dienen geregeld te worden op basis van de Wet milieubeheer, waar het Activiteitenbesluit onderdeel vanuit maakt. De aangevraagde evenementactiviteiten kunnen als een tijdelijke inrichting gezien worden. Hiervan kan bijvoorbeeld sprake zijn als op een evenemententerrein voor langere tijd horeca-activiteiten plaatsvinden (bijvoorbeeld een strandje of ijsbaan met horeca). Festiviteiten op het terras van een horeca-inrichting vallen onder de milieuwetgeving en kunnen niet met een evenementenvergunning krachtens de APV geregeld worden. Indien het evenement gedeeltelijk buiten het terrein van een inrichting plaatsvindt (feesttent buiten het terras, muziektopstelling voor de muzikwinkel, etc.) dient een evenementenvergunning krachtens de APV aangevraagd te worden. De activiteiten vinden dan namelijk in de openbare ruimte plaats. Aan deze evenementenvergunning kunnen geluidsvoorschriften verbonden worden om buitensporige geluidsoverlast te voorkomen.

3 Geluidsuitstraling van evenementen

In de navolgende paragraaf wordt globaal de geluidsuitstraling beschreven, die bij verschillende soorten evenementen verwacht kan worden. In § 4.4, tabel 1 wordt een overzicht gegeven van de geluidsniveaus bij de opgegeven afstand tot de geluidsbron.

3.1 Markten en braderieën

Bij markten, niet zijnde markten als bedoeld in artikel 160 eerste lid onder h, van de Gemeentewet en artikel 5:22 van de APV en braderieën, zijn over het algemeen niet veel geluidsaspecten te verwachten. Samenvoeging met andere evenementen zal ervoor zorgen dat dit als B evenement geclassificeerd wordt. In een aantal gevallen wordt muziek voortgebracht, maar dan voornamelijk achtergrondmuziek (bijvoorbeeld bij een Kerstmarkt). Indien er een podium opgesteld wordt met live-muziek is dat meestal kleinschalig; soms volksmuziek of akoestische, niet versterkte muziek. Indien wel sprake is van een groter live-optreden of weergave van versterkte muziek, zie dan § 3.4 of § 3.5. Bij markten en braderieën kan soms overlast ontstaan door luidruchtige apparatuur, zoals aggregaten. Luidruchtige exemplaren kunnen overlast op het evenemententerrein zelf en in sommige gevallen zelfs bij omwonenden veroorzaken. In deze gevallen kan het besteden van aandacht aan de opstelling van de aggregaten of het verplicht stellen van

het toepassen van geluidsarme of geluidsgedempte apparatuur soms geluidsoverlast voorkomen.

3.2 Sportevenementen

Bij sportevenementen wordt voornamelijk geluid voortgebracht door vast opgestelde omroepinstallaties. Soms wordt gedurende het evenement achtergrondmuziek ten gehore gebracht via luidsprekers of dezelfde omroepinstallatie. Hierbij kan gedacht worden aan wielervedstrijden of hardloopwedstrijden. Bij het weergeven van stemgeluid via de omroepinstallatie kunnen vooral de piekgeluiden voor overlast bij omwonenden zorgen. In deze gevallen kan het besteden van aandacht aan de opstelling van de omroepinstallatie soms geluidsoverlast voorkomen.

3.3 Kermissen

Bij kermissen wordt voornamelijk geluid voortgebracht door vast opgestelde omroepinstallaties en versterkte muziek via luidsprekers. Via de omroepinstallaties worden attracties aangeprezen en wordt de aandacht getrokken, waarbij vooral de piekgeluiden voor overlast bij omwonenden kunnen zorgen. Indien meerdere kermisexploitanten verschillende soorten muziek draaien kan het verschijnsel ontstaan dat deze exploitanten "tegen elkaar op gaan draaien" om de aandacht van het publiek te trekken. Hierdoor kunnen excessen ontstaan. Het voorschrijven van een centraal muzieksysteem als voorwaarde in de vergunning kan dit veelal voorkomen.

3.4 Live-concerten

Bij live-concerten wordt geluid voortgebracht door een luidsprekerinstallatie, waarmee de live-muziek versterkt weergegeven wordt. De hoeveelheid geluid die voortgebracht wordt is in eerste instantie afhankelijk van de hoeveelheid publiek en de soort muziek die voortgebracht wordt (klassiek, pop, hardrock, etc.). Over het algemeen worden vrij hoge geluidsniveaus geproduceerd. Bij woningen op minder dan 50 meter afstand van het podium kan daarom ernstige tot zeer ernstige geluidsoverlast ervaren worden.

3.5 Feesten in de buitenlucht of een tent

Ook bij feesten in de buitenlucht of een tent wordt geluid voortgebracht door een luidsprekerinstallatie, waarmee de muziek versterkt weergegeven wordt. Evenals bij liveconcerten is ook hier de hoeveelheid geluid die voortgebracht wordt in eerste instantie afhankelijk van de hoeveelheid publiek en de soort muziek. Bij dansfeesten of disco's zal de muziek beter verspreid weergegeven worden door meerdere luidsprekersystemen. De bastonen in dansmuziek ondervinden echter weinig demping en zijn daardoor op grotere afstand nog hoorbaar (en mogelijk hinderlijk). Ook hier worden over het algemeen vrij hoge geluidsniveaus geproduceerd en kan op korte afstand ernstige tot zeer ernstige geluidsoverlast ervaren worden. Bij grootschalige concerten en feesten in de buitenlucht of een tent kan door het toepassen van speciale luidsprekersystemen het geluid gefocuseerd worden op het bedoelde publiek. Hiermee kan de overlast bij omwonenden beperkt worden. Voor geluidsnormstelling bij grootschalige concerten verdient het de voorkeur maatwerk toe te passen, opdat geen onrealistische normwaarden in de evenementenvergunning opgenomen worden.

4 Geluidsnormstelling

Bij het bepalen van de geluidsnormstelling in een evenementenvergunning speelt het dilemma dat deze realistisch en maatschappelijk acceptabel dient te zijn. De geluidsnormstelling is daarom toegespitst op de verschillende soorten evenementen die de gemeente Noordoostpolder kent. De geluidsnormstelling in een evenementenvergunning moet aan twee basisvoorwaarden voldoen:

- 1 De geluidsnormen moeten realistisch zijn; dat wil zeggen dat het evenement volgens de beoogde bedrijfsvoering moet kunnen plaatsvinden.
- 2 De geluidsnormen moeten maatschappelijk acceptabel zijn; dat wil zeggen dat indien voldaan wordt aan de geluidsnormen op voorhand geen buitensporige geluidsoverlast te verwachten is.

Bij evenementen worden de geluidsnormen gespecificeerd op een bepaalde afstand van de geluidsbron (en dus niet bij de woningen). Door het samenspel van doelvoorschriften en middelvoorschriften in de evenementenvergunning kunnen een realistische bedrijfsvoering en maatregelen ter beperking van de geluidsoverlast vastgelegd worden. Hiermee wordt zo goed mogelijk invulling gegeven aan een realistische en maatschappelijk acceptabele geluidsnormstelling bij een evenement.

De afweging of een evenement maatschappelijk acceptabel is, moet vooral op "inzicht, ervaring en gevoel" gebaseerd worden. In deze paragraaf worden de aspecten realistisch en maatschappelijk acceptabel daarom nader uitgewerkt. Immers het draagvlak bij de bevolking ten aanzien van een evenement en een eventueel klachtenpatroon hangen hiermee samen.

4.1 Realistische geluidsnormstelling

4.1.1. Noodzaak realistische geluidsnormstelling

Hiervoor kijken we terug op de opgedane ervaringen in andere gemeenten, bijvoorbeeld Rotterdam: In het verleden werden daar aan evenementenvergunningen veelal te strenge geluidsvoorschriften verbonden. Indien deze geluidsvoorschriften gehandhaafd zouden zijn, dan zou het evenement geen verdere doorgang meer hebben kunnen vinden. Hiermee impliceerde het geluidsvoorschrift (ongewild) een weigering van de evenementenvergunning. Indien geluidsmetingen verricht werden, werden meestal grove overschrijdingen van de geluidsvoorschriften geconstateerd. Toch was het niet mogelijk om succesvol te handhaven, aangezien duidelijk werd dat de normstelling ten aanzien van het evenement niet realistisch was. Met andere woorden: het stellen van een realistische normstelling is belangrijk voor het handhaafbaar maken van een evenement.

4.1.2. Bepalen realistische geluidsnormstelling

Voor het vaststellen van een realistische normstelling wordt uitgegaan van hetgeen door de organisator is aangevraagd in zijn evenementenvergunning. Daarbij wordt in eerste instantie uitgegaan van de te verwachten geluidsniveaus, zoals vermeld in tabel 1 van § 4.4/bijlage 4). Deze geluidsniveaus zijn gespecificeerd op een bepaalde afstand van de geluidsbron (en niet bij de woningen). Hiermee wordt een handzame normstelling opgenomen, waarmee eenvoudig op de aangevraagde en vergunde bedrijfssituatie gehandhaafd kan worden. Voor de geluidsnormstelling wordt aangeraden het equivalente geluidsniveau gedurende 1 minuut (LAeq,1 min) als grootheid op te nemen. Deze grootheid is goed handhaafbaar; ook bij muziek-evenementen, waarbij sommige nummers kort duren en aanzienlijke verschillen in geluidsniveau tussen de verschillende nummers kunnen optreden. In dergelijke gevallen is het LAeq,1 min tijdens het luidste nummer bepalend voor de toetsing aan de normstelling. Voor het toetsen of de normstelling maatschappelijk acceptabel is, zijn de geluidsniveaus bij de (dichtstbijzijnde) woningen van derden maatgevend. Een geluidsnorm op een bepaalde afstand van de geluidsbron is dus niet bruikbaar voor een dergelijke toetsing. In § 4.2 zullen de randvoorwaarden voor een maatschappelijk acceptabele normstelling beschouwd worden. Aan de hand van de standaard geluidsvoorschriften uit bijlage 3 en de kentallen uit tabel 1, § 4.4/bijlage 4 kunnen voor de aangevraagde evenementenvergunning de geluidsnormen middels extrapolatie berekend worden.

Ter illustratie een tweetal praktijk voorbeelden

- Indien achtergrondmuziek is aangevraagd en uiteindelijk een live-optreden met

versterkte muziek plaatsvindt, dan zal de geluidsnorm aanzienlijk overschreden worden. Hiertegen kan aan de hand van de vooraf gestelde normen handhavend opgetreden worden. De organisator kan tevens duidelijk gemaakt worden, dat hij zijn bedrijfsvoering moet aanpassen, omdat er niet-aangevraagde en dus niet-vergunde activiteiten plaatsvinden. Indien bij een evenement sprake is van verschillende geluidsbronnen, dan is het aan te raden om voor elke afzonderlijke geluidsbron een separate geluidsnormwaarde op te nemen. Zo kan bij een braderie een podium met kleinschalige live-muziek en kraampjes met aggregaten aangevraagd worden. In dat geval dient voor zowel de muziek als voor de aggregaten een separate geluidsnorm opgenomen te worden.

4.2 Maatschappelijk acceptabele geluidsnormstelling

4.2.1. Maatschappelijke acceptatie van evenementen

Maatschappelijke acceptatie van een evenement is een moeilijk definieerbaar begrip omdat dit van veel factoren afhankelijk is, waaronder een aantal subjectieve factoren.

Een aantal van deze factoren is:

- Typering van het leefmilieu in het gebied waar het evenement plaatsvindt (rustige woonwijk, drukke stadswijk, horecagebied, etc.)
- Mate van inbreuk op het leefmilieu van de omwonenden (door geluidsoverlast, maar ook door parkeerproblemen, etc.).
- Frequentie van evenementen met een merkbare inbreuk op het leefmilieu van de omwonenden.
- Tijdsduur van het evenement en tijdstip (zaterdag/zondag, avond/nacht/ochtend, etc.)
- Bekendheid met de activiteiten, tijdstip en tijdsduur van het evenement.
- Hoeveelheid publiek dat op het evenement afkomt ("maatschappelijk draagvlak"). 1-equivalent = tijdgemiddelde; het equivalente geluidsniveau gedurende 1 minuut is het over 1 minuut gemiddelde geluidsniveau.
- "Kwaliteit" van het evenement en van het publiek dat op het evenement afkomt (de mate waarin de omwonende zich kan identificeren met bezoekers van het evenement).

Ter illustratie:

Bij een meerdaags feest in de openlucht met versterkte muziek, worden enkele tientallen woningen blootgesteld aan hoge geluidsniveaus (circa 85 dB(A)). In deze woningen ondervinden zonder twijfel tegen de honderd mensen ernstige tot zeer ernstige geluidsoverlast (kleine kinderen kunnen niet slapen, TV moet harder, harder praten bij telefoongesprekken, geconcentreerd lezen kan niet, etc.). Indien dit evenement duidelijk bekend gemaakt is bij de omwonenden, reeds meerdere malen is gehouden en een grote publiekstrekker is, is de ervaring dat er over het algemeen weinig geluidsklachten geuit worden. Indien hetzelfde evenement niet goed bekend zou zijn en daardoor onverwachte overlast veroorzaakt, kan het geluidsklachten regenen. Indien hetzelfde evenement meerdere keren per jaar plaatsvindt, dan neemt veelal het aantal klachten toe en de maatschappelijke acceptatie dus af. Indien weinig publiek komt, zijn omwonenden minder bereid zich "op te offeren" voor het plezier van de bezoekers. Indien het warm weer is hebben veel omwonenden hun ramen open; hierdoor neemt de mate van inbreuk op het leefmilieu toe en de acceptatie dus af.

4.2.2. Bepalen maatschappelijke acceptabele geluidsnormstelling

Voor het verlenen van een evenementenvergunning moet afgewogen worden of de realistische geluidsnormstelling ook maatschappelijk acceptabel is. Zoals hiervoor beschreven is, is dat van vele factoren afhankelijk. Voor de mate van inbreuk op het leefmilieu van de omwonenden is een zogenoemde hinderkwalificatietabel opgesteld.

Overschrijding ref. niveau binnen in de woning	Overschrijding absolute waarde	Overlast
0 - 5 dB(A)		<i>enige</i>
5 - 10 dB(A)		<i>veel</i>
10 - 15 dB(A)		<i>ernstige</i>
15 - 20 dB(A)		<i>zeer ernstige</i>
> 20 dB(A)	50 dB(A)	onduldbare

*Hinderkwalificatietabel:*³

Hierin wordt de mate van overlast gekoppeld aan de overschrijding van het achtergrondgeluidsniveau in de woning. Deze maatstaf is o.a. gebaseerd op spraakverstaanbaarheid. Indien bijvoorbeeld het geluidsniveau in de woning ten gevolge van het evenement het achtergrondgeluidsniveau in de woning met meer dan 20 dB A overschrijdt, is volgens deze tabel sprake van "onduldbare overlast". De spraakverstaanbaarheid neemt dan dermate af, dat omwonenden het normale spraakniveau aanzienlijk moeten verhogen om nog verstaanbaar te zijn. Deze waarden gelden voor de dag- en avondperiode; voor de nachtperiode dient de maatstaf gebaseerd te worden op slaapverstoring in plaats van spraakverstaanbaarheid. De normstelling dient dan uiteraard strenger te zijn. Grofweg kan gesteld worden dat een geluidsnorm (invallend geluid) voor het LAeq,1 min van 60 dB(A) ter plaatse van de gevels (buiten, niet binnen!) overdag of 's avonds meestal wel acceptabel is. Deze waarde zal echter voor veel evenementen met versterkte of live-muziek niet voldoende zijn als realistische norm. Indien het evenement duidelijk bekend gemaakt is, niet te lang duurt, niet 's avonds laat of 's nachts of vele malen per jaar plaatsvindt en maatschappelijk breed gedragen wordt is een geluidsnorm voor het LAeq,1 min van 80 dB(A) op de gevel meestal acceptabel. Bij dergelijke geluidsniveaus is echter zonder twijfel sprake van overlast bij enige omwonenden. Geluidsniveaus van 85 dB(A) op de gevel zijn onder sommige omstandigheden ook nog acceptabel; geluidsniveaus van 90 dB(A) of hoger dienen vermeden te worden. Bij bovengenoemde geluidsnormen wordt het voor de beoordeling van muziekgeluid niet noodzakelijk geacht de in de '*Handleiding meten en rekenen industrielawaai 1999*' voorgeschreven muziektoeslag toe te passen. Deze toeslag wordt normaliter wel voorgeschreven bij vergunningverlening voor inrichtingen krachtens de Wet milieubeheer. Er wordt namelijk verwacht dat de acceptatie van overlast door muziek bij een evenement hoger zal zijn dan de acceptatie van overlast door muziek afkomstig uit een inrichting. Hierbij wordt er van uitgegaan dat de omwonenden op een goede wijze ingelicht worden omtrent de activiteiten en het incidentele karakter van het evenement. Bovendien wordt bij de toetsing aan de maatschappelijke acceptatie het muziekkarakter al meegewogen. Het verwerken van het muziekkarakter in een toeslag op de geluidsniveaus vermindert de inzichtelijkheid van de normstelling en is daarom niet zinvol.

4.3 Realistische én maatschappelijk acceptabele geluidsnormstelling

Het is niet eenvoudig om tot een realistische én maatschappelijk acceptabele geluidsnormstelling te komen. In bijlage 4 b wordt een handzame realistische geluidsnormstelling voorgesteld per evenementsoort. Hierbij wordt het geluidsniveau op een bepaalde afstand van de geluidsbron vastgelegd. Voor toetsing aan de maatschappelijke acceptatie moeten de geluidsniveaus bij de (dichtstbijzijnde) woningen beschouwd worden. Het geluidsniveau op een bepaalde afstand van de geluidsbron die realistisch wordt beschouwd voor het evenement, is dus niet direct bruikbaar voor het toetsen aan de maatschappelijke acceptatie. De "vertaalslag" van geluidsniveau op een

³ bron: Nota evenementen met een luidruchtig karakter van de Inspectie Milieuhygiene Limburg januari 1996.

bepaalde afstand van de geluidsbron naar geluidsniveau bij woningen is bovendien niet eenvoudig. Hiervoor is een (indicatieve) berekening nodig. De belangrijkste parameter is de afstand van de geluidsbron naar de woningen: hoe groter de afstand, hoe lager het geluidsniveau. Andere bepalende parameters zijn de afscherming van de geluidsbronnen door bijvoorbeeld gebouwen en de opstelling van de geluidsbronnen (wel of niet direct aanstralen van de woning). Voor evenementen in de avond- of nachtperiode is tevens de geluidsisolatie van de gevel van de woningen van belang om een inschatting te maken van het geluidsniveau, dat in de slaapkamer optreedt. De isolatiewaarden zijn veelal gesteld op 20 db A. Toetsing aan maatschappelijke acceptatie dient dan te geschieden op "inzicht, ervaring en gevoel". In bijlage 3 is een lijst opgenomen met aandachtspunten voor de toetsing aan maatschappelijke acceptatie. In bijlage 4 is een lijst met standaard geluidsvoorschriften opgenomen, die aan een evenementenvergunning verbonden kunnen worden. De specifiek in het geluidsvoorschrift op te nemen normwaarde kan vastgesteld worden aan de hand van de kentallen uit onderstaande tabel 1, § 4.4/bijlage 4. Tijdens het evenement kunnen wel geluidsmetingen op de gevels van woningen worden uitgevoerd, ter bepaling van de geluidbelasting. Ook indien er klachten kan de geluid-belasting op de gevel gemeten worden. Aangezien veel gemeentelijke evenementen op een vaste plaats worden georganiseerd kan lering worden getrokken uit ervaringen en voor een volgende maal worden toegepast. Bijvoorbeeld een betere indeling van het terrein. Daarvoor is een evaluatie van het evenement bijzonder geschikt. Indien getwijfeld wordt of een aangevraagd evenement maatschappelijk acceptabel zal zijn, kan een ter zake gespecialiseerd bedrijf om advies gevraagd worden. Afhankelijk van de complexiteit van de situatie kan een indicatieve berekening volstaan voor het toetsen aan de maatschappelijke acceptatie en het specificeren van de standaard geluidsvoorschriften. In andere gevallen kan het noodzakelijk zijn een volledig maatwerk-geluidadvies te maken. In bijlage 2 is een beslisschema opgenomen voor de totstandkoming van geluidsvoorschriften bij een evenementenvergunning.

4.4 Overzicht geluidsniveaus bij evenementen

In de tabel van bijlage 4B⁴ is voor de verschillende soorten evenementen een overzicht gegeven van de hierboven aangegeven, meest voorkomende geluidsbronnen en de te stellen geluidsnormen op de aangegeven afstand van de geluidsbron. Deze tabel is overeenkomstig de normering 'Limburg'⁵. Om te bepalen of deze normering in alle gevallen voldoet is een proefperiode aan te bevelen. Na deze proefperiode kunnen de resultaten gemonitord worden en zonodig kan de tabel worden bijgesteld. Deze proefperiode wordt met de eindevaluatie afgesloten.

5 Maatregelen ter beperking van geluidsoverlast

5.1 Doel- en middelvoorschriften

In hoofdstuk 5 en bijlage 4 worden geluidsvoorschriften voorgesteld die aan een evenementenvergunning verbonden kunnen worden. Het betreffen hier zogenoemde doelvoorschriften: "het geluid ten gevolge van de evenementactiviteiten mag niet meer bedragen dan een vastgesteld geluidsniveau op een bepaalde afstand van de geluidsbron". Het maakt bij dergelijke doelvoorschriften niet veel uit op welke wijze dit geluidsniveau tot stand komt; voorwaarde is dat aan de norm voldaan wordt. Om geluidsoverlast bij omwonenden te voorkomen is het veelal noodzakelijk om naast doelvoorschriften ook middelvoorschriften op te nemen in een evenementenvergunning. Met middelvoorschriften worden bepaalde activiteiten verboden of juist voorgeschreven.

⁴ bron: geluidbeleid evenementen 2009 gemeente Bernisse

⁵ bron: Nota evenementen met een luidruchtig karakter van de Inspectie Milieuhygiene Limburg januari 1996.

5.2 Middelvoorschriften ter beperking van geluidsoverlast

Door het stellen van middelvoorschriften kan voorkomen worden dat "normale" evenementactiviteiten tot onevenredige geluidsoverlast zouden leiden. Zo kan een omroepinstallatie bij een sportwedstrijd voor grote geluidsoverlast zorgen, als de omroepinstallatie op korte afstand van de woningen opgesteld wordt. Een doelvoorschrift met geluidsnorm van 85 dB(A) op 5 meter van de installatie zal veelal voldoende zijn voor een normale bedrijfsvoering. Een middelvoorschrift waarin een doordachte positionering van de omroepinstallaties geëist wordt, kan voorkomen dat deze omroepinstallatie tot onevenredige overlast leidt. Met middelvoorschriften kan bovendien bereikt worden, dat de aanvrager van de evenementenvergunning doordrongen wordt van mogelijke maatregelen ter beperking van overlast door het evenement. Zo kunnen maatregelen voorgeschreven worden die kunnen leiden tot lagere geluidsniveaus bij de omwonenden. Om dit te bereiken kunnen bijvoorbeeld eisen gesteld worden aan de positionering van luidsprekers of andere apparatuur of kan de verplichting opgenomen worden om geluidsarme of geluidsgedempte apparatuur toe te passen. Er kunnen ook maatregelen voorgeschreven worden die de maatschappelijke acceptatie van het evenement en de optredende geluidsniveaus kunnen vergroten. Duidelijke voorbeelden hiervan zijn de verplichting om omwonenden tijdig en deugdelijk te informeren over de evenementactiviteiten en het stellen van eisen aan de tijdstippen waarop opbouw- en afbreekwerkzaamheden of een soundcheck plaats mogen vinden. Gezien het veelal eenmalige karakter van evenementen is het belangrijk, dat reeds tijdens de voorbespreking van het evenement in het 'multidisciplinair evenementenoverleg' met dergelijke maatregelen rekening wordt gehouden. Na afronding van de voorbespreking of tijdens het evenement zelf stuit het wijzigen van de bedrijfsvoering vaak op onoverkomelijke problemen (bijvoorbeeld reeds gehuurde apparatuur, die niet geluidsarm is; niet-optimale opstelling van apparatuur, die echter zodanig complex is, dat het niet mogelijk is de opstelling op korte termijn te wijzigen; etc.). In bijlage 5 is een lijst met mogelijke middelvoorschriften opgenomen. Aan de hand van de aangevraagde bedrijfsvoering voor het evenement kunnen redelijk eenvoudig de van toepassing zijnde middelvoorschriften geselecteerd worden.

De middelvoorschriften van bijlage 5 stellen onder andere eisen aan de volgende evenementaspecten:

- 1 Opstelling van apparatuur: luidsprekers en andere apparatuur, zoals aggregaten en koelmachines;
- 2 Opbouw- en afbreekwerkzaamheden;
- 3 Informatievoorziening van omwonenden.

6 Toezicht, handhaving en sanctie

In een evenementenvergunning worden geluidsnormen opgenomen voor een bepaald evenement. Het cluster Handhaving is belast met toezicht, handhaving en het eventueel sanctioneren van overtredingen namens het college. De toezicht- en handhavingsfunctie wordt door het Cluster Handhaving uitgevoerd:

Uitvoering toezicht:

Steekproefgewijs kan het cluster Handhaving uit eigen beweging of door middel van door signaaltoezicht verkregen informatie door politie, boa en/of toezichthouders, een geluidsmeting verrichten bij een B evenement op grond van hun toezichthoudende taak. Cluster Handhaving controleert of het resultaat van deze meting op- of onder de gestelde norm in de vergunning is gebleven. Is dat niet zo dan treedt het sanctiebeleid in werking zoals in hoofdstuk 6.1 en volgend is beschreven.

6.1 Overtreding geluidsnormen bij een evenement

Bij het constateren van een overtreding van de voorschriften in een vergunning of ontheffing voor een evenement (op grond van de APV) kan op twee wijzen worden opgetreden: bestuursrechtelijk via een last onder bestuursdwang of een last onder dwangsom of strafrechtelijk.

6.2 Bestuursrechtelijk optreden

Last onder bestuursdwang

Onder last onder bestuursdwang wordt verstaan: "het doen wegnemen, beletten, in de vorige toestand herstellen of verrichten van hetgeen in strijd is met die regels of met ingevolge die regels gestelde verplichtingen wordt gedaan, gehouden of nagelaten".

In artikel 5:21 Awb en verder staan de vereisten voor een bestuursdwangprocedure beschreven.

Last onder dwangsom

Bij een last onder dwangsom gaat het om een last om de overtreding te herstellen met daarbij de verplichting tot betaling van een geldsom indien de last niet of niet tijdig wordt uitgevoerd. Een dwangsom is een alternatief voor bestuursdwang.

Als de regels steeds maar weer door dezelfde overtreder worden overtreden kan een preventieve dwangsom worden opgelegd (artikel 5:32 lid 2 Awb). Omdat dit alleen wordt gedaan bij notoire overtreders kan het bedrag van de dwangsom relatief hoog zijn en zelfs bij iedere overtreding hoger worden. Het opleggen van een preventieve dwangsom is slechts mogelijk wanneer er klaarblijkelijk gevaar bestaat dat een overtreding zal worden begaan. Aanleiding om dat te veronderstellen, kan zijn gelegen in uitlatingen die een (toekomstig) overtreder doet, het eerder vertoonde naleefgedrag van de overtreder, het bij herhaling overtreden van regels en meer algemeen het zich voordoen van uitzonderlijke omstandigheden welke het begaan van overtredingen waarschijnlijk maken.

6.3 Strafrechtelijk optreden

Het overtreden van een voorschrift van een vergunning op basis van de APV is ook strafbaar op basis van diezelfde APV. Zowel de toezichthouder als de politie kan in een dergelijk geval bevel geven om bijvoorbeeld de muziek zachter te zetten of in het uiterste geval het evenement te staken. Wanneer de politie de indruk heeft dat door haar optreden de openbare orde in gevaar wordt gebracht (door bijvoorbeeld rellen), kan op een later moment alsnog door de politie een proces verbaal worden opgemaakt. Dit middel helpt niet om op dat moment de overtreding te beëindigen, maar het werkt wel preventief voor de volgende keer. Het is dan wel noodzakelijk dat bij een dergelijk politieoptreden de politie de gemeente informeert over een dergelijk voorval. De gemeente kan dit vervolgens meenemen in het vergunningverleningstraject voor een volgend evenement.

Indien over een mogelijke overschrijding van de geluidsnorm bij een B evenement een klacht wordt geuit dan kan het cluster Handhaving een geluidsmeting uitvoeren ter beoordeling of de norm in de vergunning inderdaad overschreden wordt en kan hierop handhavende maatregelen nemen zoals in hoofdstuk 6.1 en volgend is beschreven.

Deze klacht kan zowel bij de gemeente als bij de politie geuit zijn. Het cluster Handhaving beoordeelt de klacht op criteria en beslist op grond van die criteria of er gehandhaafd wordt. De criteria hiervoor zijn als volgt:

- Is de klacht als zijnde serieus te bestempelen, bijvoorbeeld doordat de NAW-gegevens van de klager bekend zijn en daarmee zonodig contact kan worden opgenomen om de klacht toe te lichten?

- Is het aannemelijk dat de overlast nog langdurig voortduurt? Er dient een zekere mate van redelijkheid of onredelijkheid vastgesteld te worden tussen de duur dat de overlast nog voortduurt en de tijd die noodzakelijk is om handhavend te kunnen optreden.
- Is het een individueel geuite klacht of zijn er meerdere klachten over hetzelfde evenement?
- Wat zijn de omstandigheden waaronder de klacht wordt geuit? Waar bevond de klager zich en is het reëel dat onder die omstandigheden er een klacht geuit wordt en wat heeft de klager ertoe gebracht die klacht te uiten?

6.4 Effectiviteit sancties

Om uitvoering te geven aan het sanctiebeleid dient gekeken te worden naar de effectiviteit hiervan en aan de hand hiervan het proportioneel juiste middel toe te passen. Dit moet al bepaald worden bij aanvraag en behandeling van de evenementenvergunning zodat slagvaardiger opgetreden kan worden. Voor een gemeente geldt dat, behalve het geven van een waarschuwing, alleen het sanctioneren met een bestuursrechtelijke maatregel open staat, zoals de dwangsom en bestuursdwang.

6.5 Handhavingsnormen

6.5.1 sanctie bij overschrijding van 1 of 2 dB(A)

Overschrijdingen van 1 of 2 dB(A) krijgen geen vervolg omdat de meetonzekerheid zodanig is dat bij deze waarden niet met zekerheid gesteld kan worden dat er daadwerkelijk sprake is van een overschrijding van de gestelde norm.

6.5.2 sanctie bij overschrijding van 3 tot 6 dB(A)

Bij een overschrijding van 3 dB(A) worden de organisator en de geluidstechnicus gewaarschuwd zodat er direct maatregelen genomen kunnen worden om het geluidsniveau te herstellen. Hiermee wordt de organisator in de gelegenheid gesteld weer te voldoen aan de geluidsnormen uit de evenementen vergunning. Mocht er tijdens het (meerdaagse) evenement een tweede keer een dergelijke overschrijding plaats vinden dan zal de organisator een aanschrijving ontvangen van de geconstateerde overtreding. Hierin wordt aangegeven dat bij een derde, zelfde soort, overtreding door Burgemeester en Wethouders bestuursrechtelijk wordt opgetreden, door middel van het opleggen van een dwangsom of bestuursdwang. Uiteraard kan ook het strafrechtelijke traject worden gevolgd waardoor een procesverbaal wordt opgemaakt door het cluster Handhaving of de politie met al dan niet inbeslagname van de apparatuur.

6.5.3 sanctie bij overschrijding van 6 dB(A) of of meer

Bij een overschrijding van 6dB(A) of meer wordt de organisator en de geluidstechnicus gewaarschuwd. Als de geluidsnormen tijdens het evenement een tweede keer met meer dan 6dB(A) overschreden wordt dan zal dan zal de organisator een aanschrijving ontvangen van de geconstateerde overtreding. Hierin wordt aangegeven dat bij een derde, eenzelfde soort, overtreding door Burgemeester en Wethouders bestuursrechtelijk wordt opgetreden, door middel van het opleggen van een (hogere) dwangsom of bestuursdwang. Uiteraard kan ook het strafrechtelijke traject worden gevolgd waardoor een procesverbaal wordt opgemaakt door het cluster Handhaving of de politie met al dan niet inbeslagname van de apparatuur.

7 Evaluatie:

Met iedere organisator van een B evenement wordt, vanuit het multidisciplinaire evenementenoverleg, een evaluatie gehouden van het evenement. Het geluidbeleid zal

deel gaan uitmaken van deze evaluatie. Ook het evenementenbeleid zelf maakt deel uit van deze evaluatie omdat alle partijen al twee keer per jaar bij elkaar zitten. Indien overtredingen geconstateerd zijn, en al dan niet gesanctioneerd, zal dit besproken worden in dit overleg. Dit kan ertoe leiden dat vergunningvoorwaarden voor een volgend evenement aangescherpt worden of dat er geen vergunning meer verstrekt wordt.

Na één jaar na de inwerkingtreding van het geleidbeleid zal een eindevaluatie plaatsvinden. Aan de hand hiervan kan het geluidbeleid worden bijgesteld. Vanuit het cluster Ruimte (veiligheid) zal hiertoe het initiatief worden genomen.

8 Conclusie

Bij evenementen worden de geluidsnormen gespecificeerd op een bepaalde afstand van de geluidsbron (en dus niet bij de woningen). Hiermee worden vooral realistische geluidsnormen gerealiseerd. Aan de hand van de standaard geluidsvorschriften uit bijlage 4 en de kentallen uit tabel 1, § 4.4/bijlage 4 kunnen deze geluidsnormen samengesteld worden. In bijlage 2 is in een beslisschema samengevat hoe geluidsvorschriften bij een evenementenvergunning tot stand kunnen komen. De afweging of een evenement maatschappelijk acceptabel is, moet vooral op "inzicht, ervaring en gevoel" gebaseerd worden. In bijlage 3 is een aandachtspuntenlijst opgenomen, die als hulpmiddel voor de toetsing aan maatschappelijke acceptatie kan dienen. Met behulp van middelvoorschriften kunnen maatregelen ter beperking van geluidsoverlast afgedwongen worden. In bijlage 5 is een aantal mogelijke middelvoorschriften opgenomen. Door het samenspel van doelvoorschriften en middelvoorschriften in de evenementenvergunning kan een realistische bedrijfsvoering en maatregelen ter beperking van de geluidsoverlast vastgelegd worden. Hiermee wordt zo goed mogelijk invulling gegeven aan een realistische en maatschappelijk acceptabele geluidsnormstelling bij een evenement. Voor grote evenementen, complexe evenementsituaties en twijfel aan maatschappelijke acceptatie van een evenement wordt aangeraden om maatwerk-geluidsvorschriften te laten opstellen door een ter zake gespecialiseerde. In bijlage 6 zijn de handhavingnormen en sancties ten aanzien van de geluidsoverschrijdingen vastgelegd. De organisatorische inrichting moet daar nog op volgen.

Bijlage 1 B-evenementen waarop het geluidbeleid is toegespitst

Tank S Rally

Tulpenfestival

Nacht van Oranje

Dijkfeest

Oordfestival

Strandfeest J19NU

Pieperfestival

Omloop Schokland

Combinerace

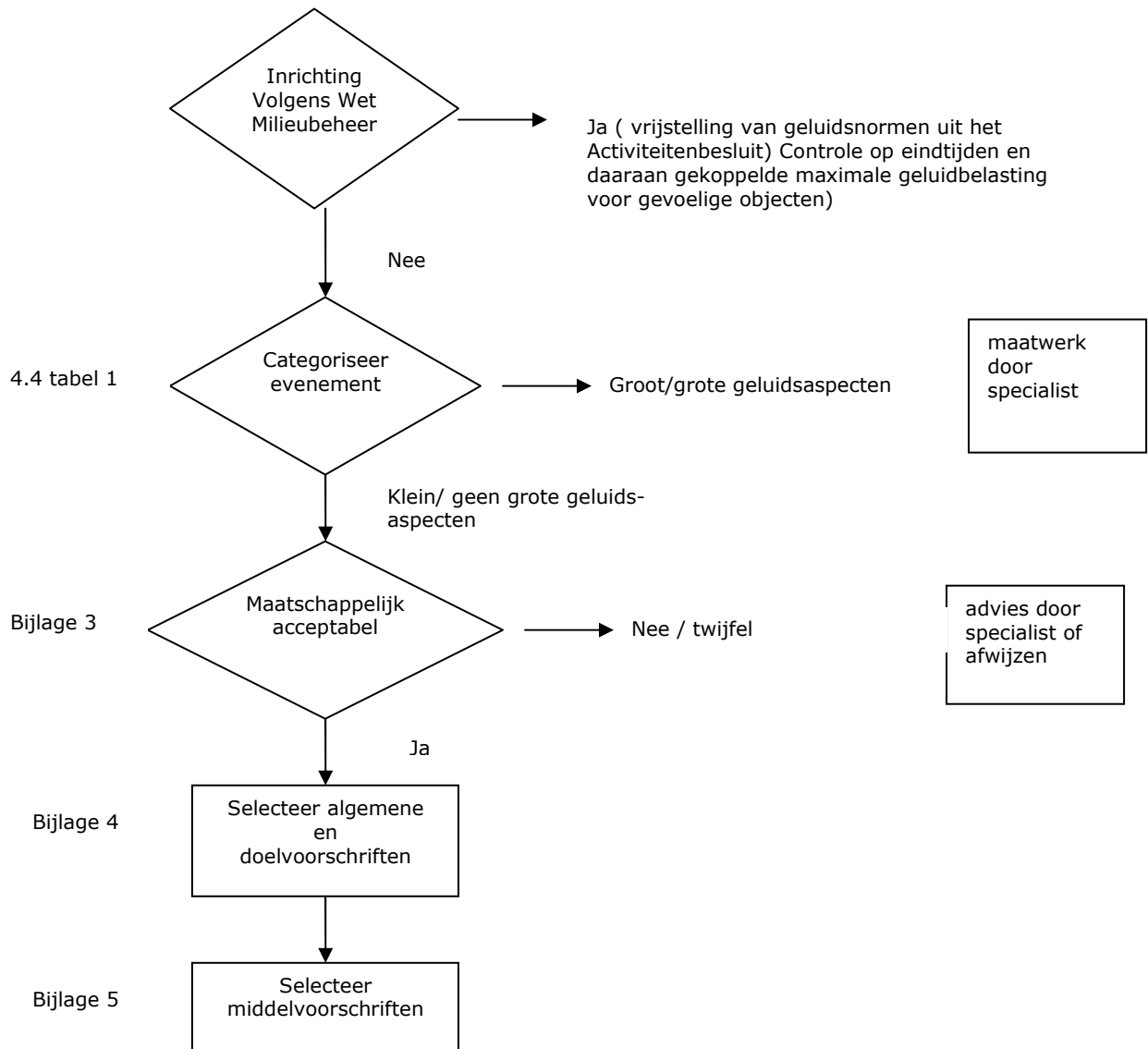
Fish Potato Run

Feest Nagele 50

Potatobeurs

Kermis (VVNG)

Bijlage 2 Beslisschema totstandkoming geluidsvoorschriften bij een evenementenvergunning.



Bijlage 3 Aandachtspunten maatschappelijke acceptatie van evenementen

In de onderstaande tabel⁶ is een aantal belangrijke parameters voor maatschappelijke acceptatie opgesomd. Voor iedere parameter zijn verschillende waarden gescoord volgens de "Consumentenbond"-waardering. De mogelijke scores variëren van ++ (zeer positief) tot -- (zeer negatief).

Parameter maatschappelijke acceptatie	Waarde	Score
Afstand evenement naar woningen	> 200 m./ 50-200 m./ < 50 m.	+ / o / --
Geluidsniveau bij woningen	60 dB(A) / 70 dB(A) / 80 dB(A) / 90 dB(A)	+ / o / - / --
Tijdstip evenement	Dag / avond / nacht	+ / o / --
Tijdsduur evenement	3 uur / 6 uur / 9 uur / 12 uur	+ / o / - / --
Frequentie evenementen	1x per jaar / kwartaal / maand / week	++ / o / - / --
Bekendheid evenement bij omwonenden	Goed / slecht / niet geïnformeerd	++ / - / --
Favoriete muzieksoort bij omwonenden	Klassiek / Nederlandstalig / pop / house / rap	++ / + / o / - / --
Leefmilieu omgeving evenement	Horecawijk / stadswijk / woonwijk	++ / + / -
Behoeftte omwonenden aan open ramen of buiten zitten op balkon	Geen (koud weer) / veel (zonnig, warm)	+ / --
Hoeveelheid publiek bij evenement	Veel / gemiddeld / weinig	+ / o / -
Overeenkomsten tussen omwonenden en publiek	Veel overeenkomsten / compleet andere doelgroep	++ / --
Overige overlast (wegafzettingen, parkeeroverlast, onveilig gevoel, wildplassen)	Geen / weinig / veel	+ / o / --

Let op: deze tabel dient "met verstand" gehanteerd te worden. Een parameter als favoriete muzieksoort bij omwonenden is bijvoorbeeld gescoord voor een autochtone woonwijk met een grote groep oudere mensen. Voor een allochtone woonwijk of een woonwijk met veel studenten of jongeren zal een andere score van toepassing zijn. De tabel is vooral bedoeld als hulpmiddel bij het inschatten van de maatschappelijke acceptatie voor een bepaald evenement. Degene die deze inschatting moet maken, dient zelf een weging aan de scores toe te kennen. Zo is een evenement als het eindfeest van de Dance Parade de afgelopen jaren maatschappelijk acceptabel gebleken, ondanks een tijdsduur van 9 uur (-) en geluidsniveaus van circa 90 dB(A) (--) bij de ichtstbijzijnde woningen op minder dan 50 meter afstand (--) in een woonwijk (--). Het feit dat het feest slechts 1x per jaar plaatsvindt (++) compenseert vooralsnog blijkbaar voldoende.

⁶ bron: geluidbeleid evenementen 2009 gemeente Bernisse

Bijlage 4 Algemene geluidsvoorschriften en doelvoorschriften

(Indien er sprake is van 'maatwerk' dan kunnen deze voorschriften gewijzigd worden op aangeven geluidsspecialist gemeente Noordoostpolder)

A

Onder de voorschriften zijn cursief aanwijzingen gegeven voor het toepassen van de voorschriften in evenementenvergunningen.

4.1 Muziek en ander geluid, al dan niet mechanisch/elektronisch versterkt, moeten voldoen aan de gestelde normering om geen ernstige of onnodige geluidsoverlast voor de omgeving te veroorzaken; indien van dergelijke geluidsoverlast mocht blijken, is de politie bevoegd de geluidsuitzending te doen onderbreken en een conform de norm gesteld geluidsniveau aan te geven; dan wel – in geval van herhaling – voortijdig te doen beëindigen. Bovendien is de politie bevoegd bij overtreding van de voorschriften strafrechtelijk op te treden.

Aanwijzing: voorschrift altijd opnemen in een evenementenvergunning ("kapstokartikel"), tenzij sprake is van een stil evenement.

4.2 Het equivalente geluidsniveau gedurende 1 minuut (Leq,1 min) veroorzaakt door de aangevraagde activiteiten en de bij de aangevraagde activiteiten betrokken toestellen en installaties mag op ...zie(1)... meter afstand van ...zie(2)... niet meer bedragen dan: ...zie(3)... dB(A) in de uren, waarin het evenement plaatsvindt.

Aanwijzing: doelvoorschrift altijd opnemen in een evenementenvergunning, tenzij sprake is van een stil evenement; voor (1) en (3) respectievelijk afstand en geluidsniveau opnemen aan de hand van de onderstaande tabel 1; voor (2) de desbetreffende geluidsbron opnemen (luidsprekers, podium, aggregaat, etc.)

4.3 Het meten en berekenen van de geluidsniveaus en het beoordelen van de meetresultaten moet plaatsvinden overeenkomstig de "Handleiding meten en rekenen industrielawaai 1999" waarbij geldt: de dagperiode van 07.00 – 19.00 uur, de avondperiode van 19.00 – 23.00 uur en de nachtperiode van 23.00 – 07.00 uur.

Aanwijzing: voorschrift opnemen indien een doelvoorschrift (3.2) wordt opgenomen.

4.4 In afwijking van de Handleiding meten en rekenen industrielawaai hoeft voor de beoordeling van het equivalente geluidsniveau gedurende 1 minuut (Leq,1 min) van muziekgeluid geen verhoging van 10 dB A toegepast te worden, voordat getoetst wordt aan de normwaarde uit voorschrift 4.2.

Aanwijzing: voorschrift opnemen indien een doelvoorschrift (4.2) wordt opgenomen en muziekgeluid weergegeven wordt.

B**Tabel 1 Normering voor verschillende soorten evenementen**

Soort evenement	Geluidsbron (2)	Afstand (1) [m]	Geluidsnivo (3) [dB(A)]	Geluidsnivo (3) [dB(C)]
Markten en braderieën	Achtergrondmuziek	5	70	-
	Kleinschalige livemuziek	10	80	90
	Aggregaten	5	80	-
Optochten	Mobiele omroepinstallaties	5	85	95
	Muziek op auto's	5	90	100
Sportevenementen	Vaste omroepinstallaties	5	85	95
	Achtergrondmuziek	5	90	-
Kermissen en ijsbanen	Vaste omroepinstallaties	5	90	100
	Versterkte muziek	5	95	105
	Aggregaten en koelmachines	5	70	-
Live-concerten Feesten in de buitenlucht of een tent	Versterkte muziek voor 100-200 man	10	95	105
	Versterkte muziek voor 500-1000 man	25	95	105
	Versterkte muziek voor > 1000 man *	25	100	110

* Dit is eigenlijk geen klein evenement; geluidsnormstelling bij voorkeur door maatwerk.

Bijlage 5 Middelvoorschriften met betrekking tot geluid

Onder de voorschriften zijn cursief aanwijzingen gegeven voor het toepassen van de voorschriften in evenementenvergunningen.

5.1 Het ten gehore brengen van muziek en ander geluid dient om uiterlijk ...zie (1)... uur te worden beëindigd.

Aanwijzing: voorschrift opnemen om eindtijd muziek en ander geluid eenduidig vast te leggen; voor (1) de eindtijd invullen.

5.2 Ingevolge de Zondagswet is het niet toegestaan op zondagen vóór 13.00 uur geluid te produceren, dat op een afstand van meer dan 200 meter van de geluidsbron hoorbaar is.

Aanwijzing: voorschrift opnemen bij evenementen op zondagen; met dit voorschrift wordt voor activiteiten na 13.00 uur ontheffing verleend van het bepaalde in artikel 3, eerste lid van de Zondagswet.

5.3 De luidsprekers dienen zodanig opgesteld te worden, dat de geluidsproductie zoveel mogelijk van de gevels van de dichtst bijgelegen woningen af gericht is.

Aanwijzing: voorschrift opnemen indien versterkt muziekgeluid weergegeven wordt.

5.4 De luidsprekers dienen aan de buitenrand van het terras/evenemententerrein opgesteld te worden, zodat de geluidsproductie zoveel mogelijk naar het bedoelde publiek op het terras/evenemententerrein gericht is.

Aanwijzing: voorschrift alleen opnemen indien op het terras/evenemententerrein versterkt muziekgeluid weergegeven wordt en een afbakening van het terras/evenemententerrein gewenst is (bijvoorbeeld in verband met alcoholbeleid); deze opstelling is geschikt voor kleinschalige evenementen met versterkte muziek (DJ) voor circa 100-200 mensen, bijvoorbeeld op Koninginnedag; deze opstelling is niet bruikbaar bij live-optredens of optredens met grote podia; dit voorschrift niet tegelijkertijd met voorschrift 5.3 opnemen.

5.5 Een geluidswagen (waarvoor vergunning aangevraagd dient te worden bij dS+V, team Horeca en Evenementen) of omroepinstallatie mag geen geluid voortbrengen in de directe nabijheid van kerken of andere gebouwen voor de openbare eredienst in gebruik, evenals ziekenhuizen, verpleeginrichtingen of begraafplaatsen.

Aanwijzing: voorschrift opnemen bij (sport)evenementen met omroepinstallaties en/of geluidswagens; bescherming van kerken is voornamelijk van toepassing op zondagen.

5.6 Het opbouwen en het afbreken van het evenement dienen zoveel mogelijk plaats te vinden in de uren gelegen tussen 09.00 en 21.00 uur. In ieder geval mogen tussen 21.00 en 09.00 uur geen overlastveroorzakende opbouw- of afbreekactiviteiten uitgevoerd worden in de nabijheid van woningen.

Aanwijzing: voorschrift opnemen indien de afstand naar de woningen zodanig klein is, dat bij opbouw- en afbreekwerkzaamheden geluidsoverlast te verwachten is; onder overlastveroorzakende activiteiten worden werkzaamheden verstaan, die bijvoorbeeld

hoge piekgeluidsniveaus veroorzaken, zoals het opbouwen van steigers (hameren), het testen van geluidsapparatuur en het manoeuvreren met zware voertuigen (vorkheftrucks, zware vrachtwagens, het op- of afladen van dranghekken met een kraan); indien noodzakelijk kan de eindtijd opgerekt worden naar bijvoorbeeld 2 uur na afloop van het evenement.

5.7 Bewoners van nabijgelegen woningen dienen tenminste een week voordat het evenement plaatsvindt schriftelijk te worden geïnformeerd door de vergunninghouder omtrent de te ondernemen activiteiten. De inhoud van de brief wordt tijdens de voorbespreking in het 'multidisciplinair overleg' doorgesproken. Hierbij dienen de tijdstippen van het evenement, evenals mogelijke overlast veroorzakende activiteiten of beperkingen kenbaar gemaakt te worden. Tevens dient minimaal één telefoonnummer te worden vermeld, waarop aanvullende informatie te verkrijgen is. Een afschrift van de informatiebrief dient gestuurd te worden naar de Gemeente Noordoostpolder, t.a.v. Vergunningen, Postbus 155, 8300 AD Emmeloord.

Aanwijzing: voorschrift altijd opnemen in een evenementenvergunning.

5.8 Voor de toestellen en installaties dient van geluidsarme of geluidgedempte typen gebruik gemaakt te worden, in overeenstemming met de huidige stand der techniek.

Aanwijzing: voorschrift opnemen indien geluidsrelevante apparatuur toegepast wordt (zoals aggregaten of koelmachines).

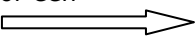
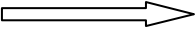
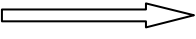
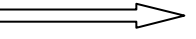
5.9 De toestellen en installaties dienen op zo groot mogelijke afstand van de woningen opgesteld te worden, bij voorkeur zo dicht mogelijk bij ...zie (1)...

Aanwijzing: voorschrift opnemen indien geluidsrelevante apparatuur toegepast wordt (zoals aggregaten of koelmachines, maar ook luidsprekers of omroepinstallaties); voor (1) de gewenste locatie invullen.

5.10 De bij de aangevraagde activiteiten betrokken toestellen en installaties mogen niet in werking zijn in de uren, waarin geen evenementactiviteiten plaatsvinden.

*Aanwijzing: voorschrift opnemen indien geluidsrelevante apparatuur toegepast wordt (zoals aggregaten bij kermissen); voorschrift **niet** opnemen indien geluidsrelevante apparatuur toegepast wordt, die ook buiten evenementsuren in bedrijf moet zijn (zoals koelmachines bij ijsbanen).*

Bijlage 6 Handhavingnormen geluidsoverschrijdingen

Overschrijding geluid met:	Waarschuwen ja/nee	Aanschrijven ja/nee	Sanctie bestaat uit:
1 of 2 dB(A)	Nee, - Geen vervolg wegens de meetonzekerheid	Nee	Geen
3 tot 6 dB(A)			
Eerste contact	Ja. Een mondelinge waarschuwing op grond van de constatering. Direct maatregelen (laten) treffen om het geluidniveau te herstellen.	Nee	Waarschuwing
Tweede contact	Ja, gevolgd door een aanschrijving 	Ja. Bij het tweede contact waarbij dezelfde overtreding wordt geconstateerd volgt een aanschrijving aan de organisator met daarin:	Aanschrijving met last onder dwangsom van € 1000- € 1500
Derde contact		- de waarschuwing dat bij de volgende overtreding (3 ^e X) een last onder dwangsom wordt verbeurd of bestuurs-dwang wordt toegepast. Er kan ook een strafrechtelijk traject gevolgd worden door opmaken opmaken proces-verbaal en/of inbeslagname apparatuur.	
3 tot 6 dB(A)			
Eerste contact	Ja. Een mondelinge waarschuwing op grond van de constatering. Direct maatregelen (laten) treffen om het geluidniveau te herstellen.	Nee	Waarschuwing
Tweede contact	Ja, gevolgd door een aanschrijving 	Ja. Bij het tweede contact waarbij dezelfde overtreding wordt geconstateerd volgt een aanschrijving aan de organisator met daarin:	Aanschrijving met last onder dwangsom van € 1500 - € 2500
Derde contact		- de waarschuwing dat bij de volgende overtreding (3 ^e X) een (hogere) last onder dwangsom wordt verbeurd of bestuursdwang wordt toegepast. Er kan ook een strafrechtelijk traject gevolgd worden door opmaken opmaken proces-verbaal en/of inbeslagname apparatuur.	

BIJLAGE 7 Definitie evenementen gemeente Noordoostpolder

De begripsomschrijving omtrent evenementen in de APV van Noordoostpolder is als volgt:

Artikel 2:24 2010 Begripsbepalingen

- 1 In deze afdeling wordt onder evenement verstaan elke voor publiek toegankelijke verrichting van vermaak, met uitzondering van:
 - a. bioscoopvoorstellingen;
 - b. markten, als bedoeld in artikel 160 eerste lid onder h, van de Gemeentewet en artikel 5:22 van de APV;
 - c. kansspelen als bedoeld in de Wet op de kansspelen;
 - d. het in een inrichting in de zin van de Drank & Horecawet gelegenheid geven tot dansen;
 - e. betogingen, samenkomsten en vergaderingen als bedoeld in de Wet openbare manifestaties;
 - f. Activiteiten als bedoeld in artikel 2:9 en 2:39 van deze verordening.
2. Onder evenement wordt mede verstaan:
 - a. herdenkingsplechtigheid;
 - b. een braderie;
 - c. een optocht, niet zijnde een betoging als bedoeld in artikel 2:3 van deze verordening, op de weg;
 - d. een feest, muziekvoorstelling of wedstrijd op of aan de weg;
 - e. een klein evenement.
3. Onder klein evenement wordt verstaan een straatfeest of buurtbarbecue op de dag.

In de Evenementennota 2011 is het begrip evenementen voor de gemeente Noordoostpolder, als volgt nader gedefinieerd:

"Evenementen zijn alle activiteiten van tijdelijke aard die georganiseerd worden ter vermaak van bezoekers. De activiteiten hebben een lokale of (boven)regionale uitstraling en vinden over het algemeen plaats in de open lucht en er zijn gemeentelijke vergunningen voor nodig".

In de volgende situaties is een evenementenvergunning nodig:

Artikel 2:25 APV 2010

1. Het is verboden zonder vergunning van de burgemeester een evenement te organiseren.
2. Geen vergunning is vereist voor een klein evenement, indien
 - a. het aantal aanwezigen niet meer bedraagt dan 100 personen;
 - b. het evenement tussen 08.00 en 00.30 uur plaats vindt;
 - c. geen muziek ten gehore wordt gebracht voor 07.00 uur of na 23.00 uur;
 - d. het evenement niet plaatsvindt op de rijbaan, (brom)fietspad of anderszins een belemmering vormt voor het verkeer en de hulpdiensten;
 - e. slechts kleine objecten worden geplaatst met een oppervlakte van minder dan 10 m² per object;
 - f. er een organisator is.
3. Het verbod van het eerste lid geldt niet voor een wedstrijd op of aan de weg, voor zover in het geregelde onderwerp wordt voorzien door artikel 10 juncto 148, van de Wegenverkeerswet 1994.