



gemeente  
NOORDOOSTPOLDER  
RAAD

## Memo

Aan: Gemeenteraad  
Van: College van B&W  
Datum: 18 februari 2020  
Onderwerp: VO-Campus  
(Campus voor het Voortgezet Onderwijs Noordoostpolder).

### Toezegging

In de raadscommissie Woonomgeving van 10 februari jl. heeft u gesproken over het Raadsvoorstel VO-Campus. Wethouder Wijnants heeft daarin de toezegging gedaan een Plan van Aanpak voor de volgende fase VO-Campus aan de raad toe te sturen, voorafgaand aan de besluitvorming in de gemeenteraad van 24 februari. U gaf aan te willen weten wat de komende fase behelst en waar het voorbereidingskrediet voor ingezet gaat worden.

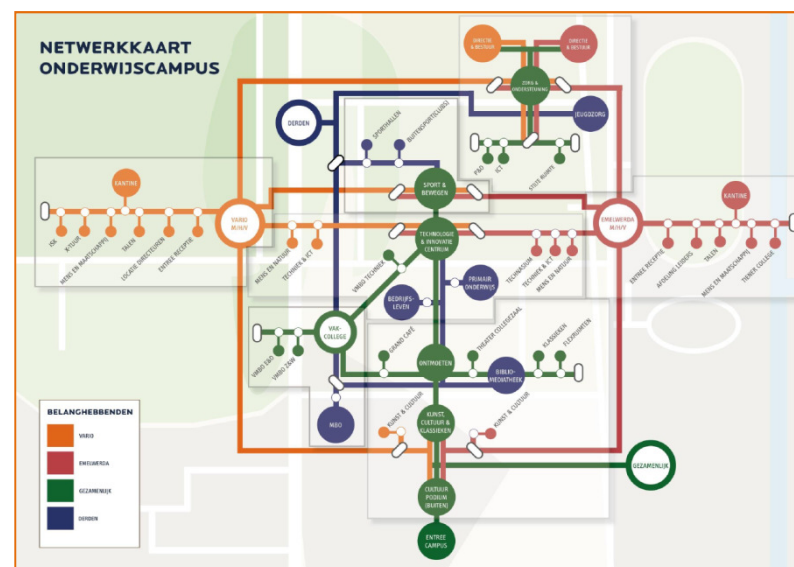
De vervolg fase is gericht op het beantwoorden van de vraag:

**“Hoe kunnen we onze ambities voor de VO-Campus vorm geven?”**.

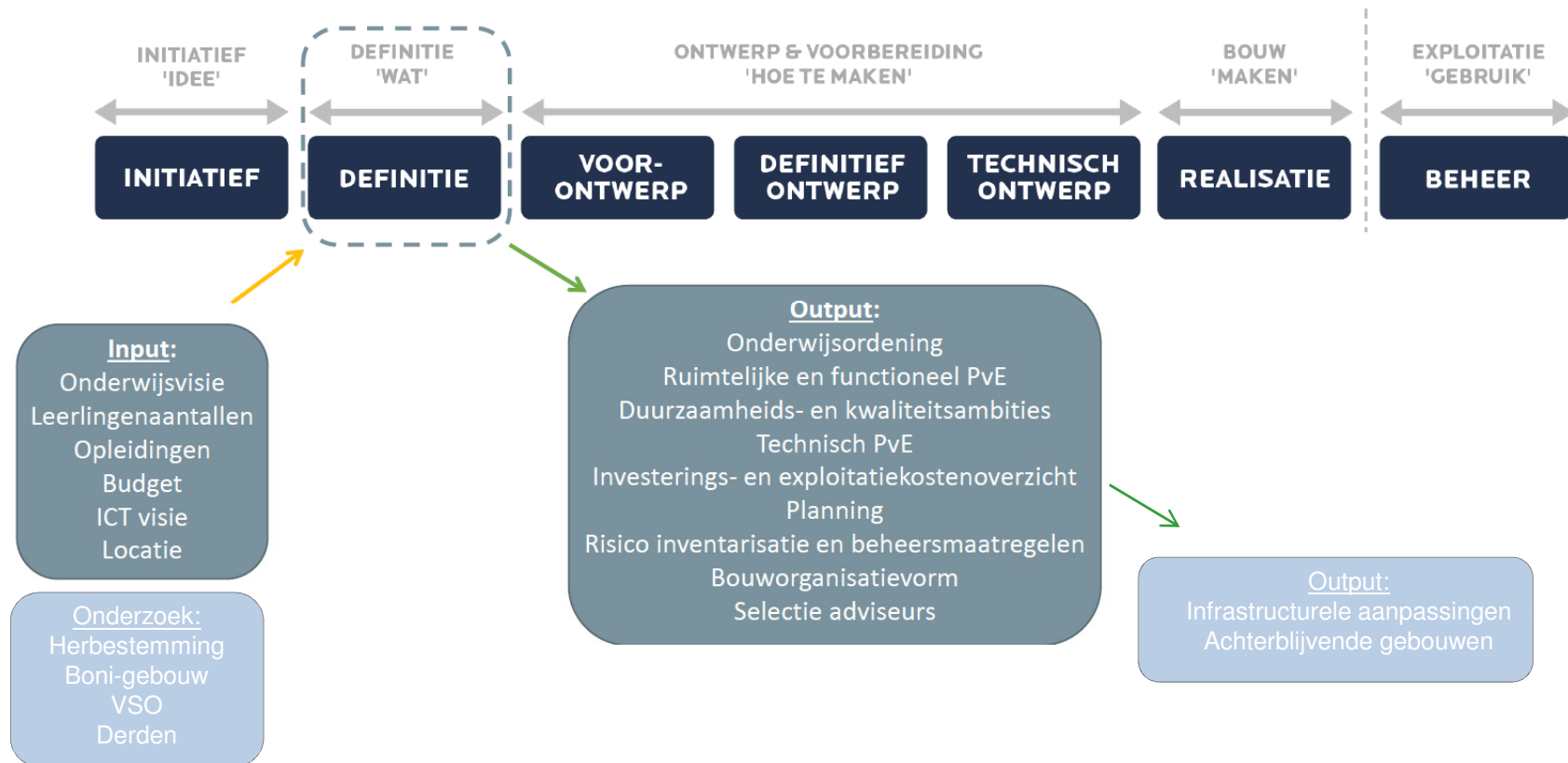
In deze nieuwe fase werken we aan een Ruimtelijk en Functioneel Plan van Aanpak. Op basis waarvan een actuele Investeringskostenraming gemaakt zal worden voor varianten voor de uitwerking van de VO-Campus.

Aan het eind van deze fase willen we antwoord hebben op de vragen gesteld in het raadsvoorstel:

- *Hoe kunnen we de extra investeringskosten bekostigen?*
- *Is één locatie mogelijk?*
- *Is de campus ook een plek voor het VSO?*
- *Hoe gaan we derden betrekken in de campusgedachte?*
- *Is een Energie Neutraal Gebouw haalbaar?*
- *Zijn extra ambities in kwaliteit nodig?*



# Volgende stap: Definitiefase



Met het vaststellen van het kaders en ambities uit het RV VO-Campus wordt de initiatieffase afgerond en gaan we over naar de definitiefase. Dat wat opgehaald is in de initiatieffase en de resultaten van de verschillende onderzoeken zijn input voor de nieuwe fase.

# Definitiefase: Onderzoeken

## Wel/ geen dislocatie

Onderwijskundig is het beter om alle VO-leerlingen op één locatie onder te brengen. Maar wat betekent dat op termijn voor het Bonifatius-gebouw dat in VIV ook toegerekend wordt aan de campus? Momenteel wordt een verkenning gedaan of het gebouw ingezet kan worden voor de vraag naar extra ruimte voor basisonderwijs in het centrum van Emmeloord in combinatie met de wens voor een verbetering van de huisvesting van het Speciaal Onderwijs in Emmeloord. Wanneer er een nieuwe bestemming is voor het gebouw wat is daar de financiële consequentie dan van? Kan het verhuizen van scholen in Emmeloord ruimte bieden om de extra gewenste m<sup>2</sup> te realiseren bij de campus? Hoe pakt dit uit te aanzien van de investeringslasten?

## VSO in campus mee

In het VIV is opgenomen dat VSO De Optimist gerenoveerd en uitgebreid wordt. Vanuit onderwijskundig perspectief zou het wenselijk zijn als VSO bij de VO-Campus inschuift maar hierbij komen wel een aantal praktische vragen voor alle scholen. Is het een werkbare optie om VSO onderdeel te maken van de VO-Campus? En hoe kunnen we dit realiseren?

## Infrastructurele aanpassingen

De realisatie van de campus zal leiden tot een nieuwe mobiliteitsstroom. Onderzocht moet worden wat voor effect dit zal hebben op de huidige infrastructuur. Hoe kunnen we de verschillende verkeersstromen van en naar de VO-Campus zo goed mogelijk regelen en wat voor incidentele kosten zijn hier aan verbonden?

## Overgangsllocatie

De realisatie van de nieuwbouw is gebaseerd op de leerlingen-aantallen in 2034. Er zal behoefte zijn aan een overgangsllocatie voor circa 200 leerlingen in de periode tussen realisatie campus tot aan 2034. Uit de rapportage blijkt dat zowel het Bonifatiusgebouw als het Zuyderzee Lyceum jr. nog in goede staat zijn om hier toe te dienen. Kiezen we voor dit gebouw voor de overgangssituatie en elke leerlingen komen hier dan? Wat moeten we doen om het gebouw tot 2034 in stand te houden?

## Achterblijvende gebouwen

Op de voorkeurslocatie aan de Espelerlaan zullen alle schoolgebouwen gesloopt worden, alleen het Vakcollege blijft staan. Verwachting is dat het Zuyderzee Lyceum Sr. als eerste vrijvalt en later het gebouw van Zuyderzee Lyceum Jr. Wat gaan we met deze gebouwen doen?

## Derden op de campus

Hoe gaan we derden betrekken in de campusgedachte? In de initiatiefase zijn we intern gericht geweest. De behoefte was eerst met de scholen duidelijkheid te hebben over wat voor campus zij willen voordat andere partijen uitgenodigd zouden worden daar ook een rol in te spelen. Hierbij wordt gedacht aan het ROC en het PO (Tienercollege), maar ook aan het Cultuurbedrijf (kunst en cultuur), Bibliotheekwerk (mediatheek), sportverenigingen (sport en bewegen), zorgpartners (leerplicht, jeugdhulp, GGD), buurtbewoners en het bedrijfsleven. De laatste pijler van de VO-Campus is het zijn van een aantrekkelijke plek in onze samenleving waar alles wat VO-leerlingen betreft samen komt en gecombineerd wordt. Hoe gaan we dat organiseren en wat kunnen partners inhoudelijk en financieel inbrengen?

# Definitiefase: Programma van Eisen

De opbrengst van de Initiatiefase, de onderwijsvisie, de leerlingenaantallen, de locatie en het initiële budget zijn belangrijke input voor de Definitiefase. Evenals de resultaten van de onderzoeken die we gaan doen. De visie, uitgangpunten en technische eisen gaan we vertalen naar een programma. Aan het eind van de Definitiefase is er een Ruimtelijk, Functioneel en Technisch Programma van Eisen.

De scholen zijn hier met name aan zet, zij zullen met leerkrachten, teams, directie en leerlingen om de tafel moeten om te bepalen hoe zij les willen geven/ krijgen? Het gaat om het vertalen van hun visie op het onderwijs van de toekomst naar een nieuwe clustering en een vlekkenplan voor de campus.

## Programma van Eisen:

- Is een weerslag van dromen, ideeën, eisen en wensen
- En een vertaling van onderwijsvisie naar huisvestingsvisie
- Wordt het vertrekpunt voor ontwerpende partijen
- En blijft een toetsingsdocument voor tussenresultaten van het ontwerp



# Kostenraming

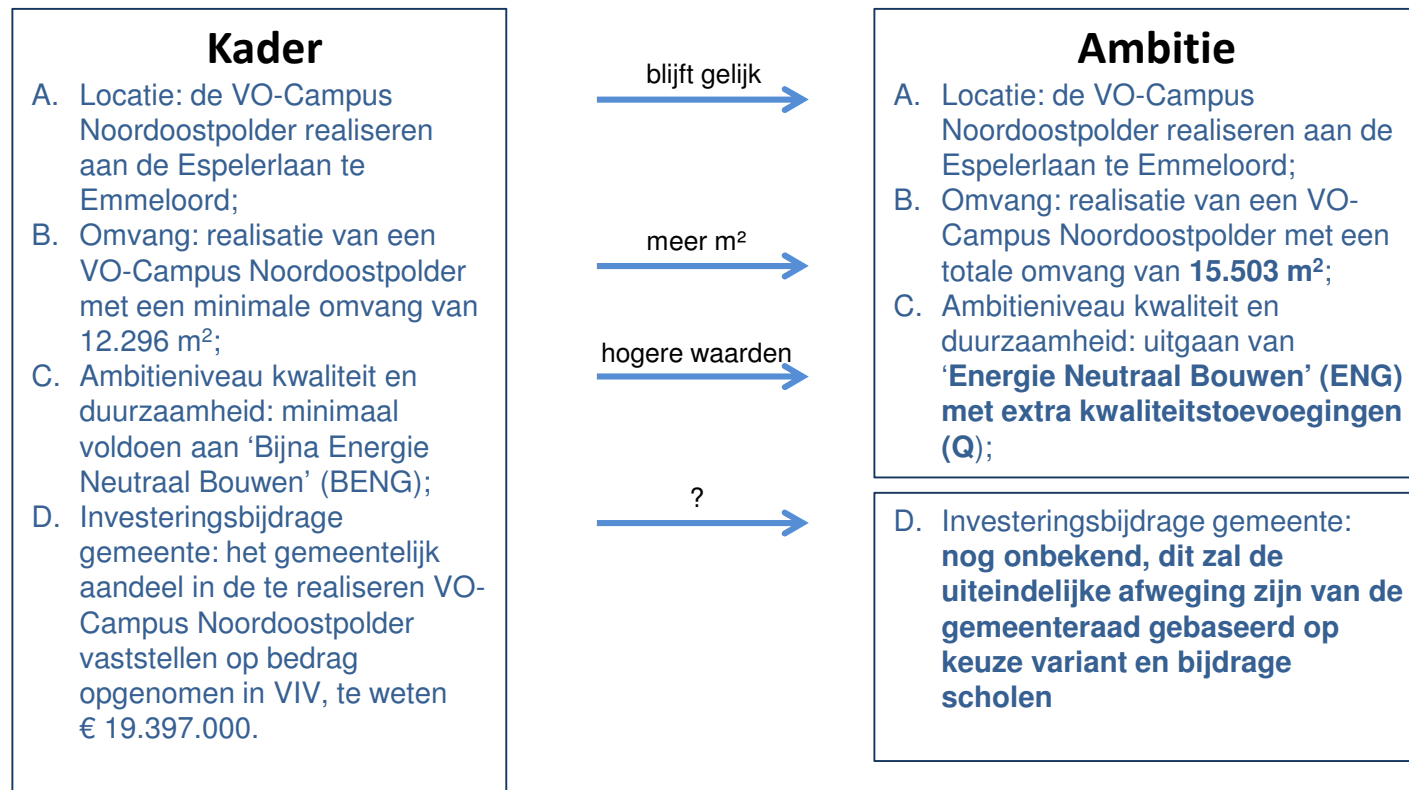
Op basis van het Programma van eisen wordt een actuele investeringskostenraming en exploitatiekostenoverzicht gemaakt. Hierbij hoort de vraag: **Hoe gaan we de investeringskosten betalen?**

Essentieel is daarvoor te onderzoeken wat scholen kunnen en mogen bijdragen. Vraag is of de scholen de 25% die in VIV opgenomen is mogen bijdragen. Scholen mogen niet zomaar in stenen investeren maar wel in duurzaamheidsmaatregelen, omdat dit op den duur gunstig is voor de exploitatie van de scholen. Hierin gaan we de ruimte zoeken. Hierbij zullen we ook kijken naar de methode van het leveren van die eigen bijdragen van de scholen, dit kan eenmalig maar misschien ook in een jaarlijks bijdragen.

Naar aanleiding van laatste stand van zaken investeringsraming na Programma van Eisen worden dekkingsvoorstellen gedaan.

# Variabelen en varianten

In het raadsvoorstel wordt een kader genoemd, dat wat we minimaal willen realiseren en daarnaast een tweetal ambities, te weten geen dislocatie en extra duurzaamheidsmaatregelen en kwaliteitstoevoegingen. Duidelijk is dat deze ambities tot hogere investeringskosten zullen leiden. Deze zullen berekend worden en in het volgende raadsbesluit (go- no go moment) zullen zowel kader als de ambitievariant voorzien worden van een dekkingsvoorstel. Hierbij zullen de consequenties van variabelen, de ambities, zo ingebracht worden dat duidelijk is wat de consequenties zullen zijn als een van de ambities af zou vallen.

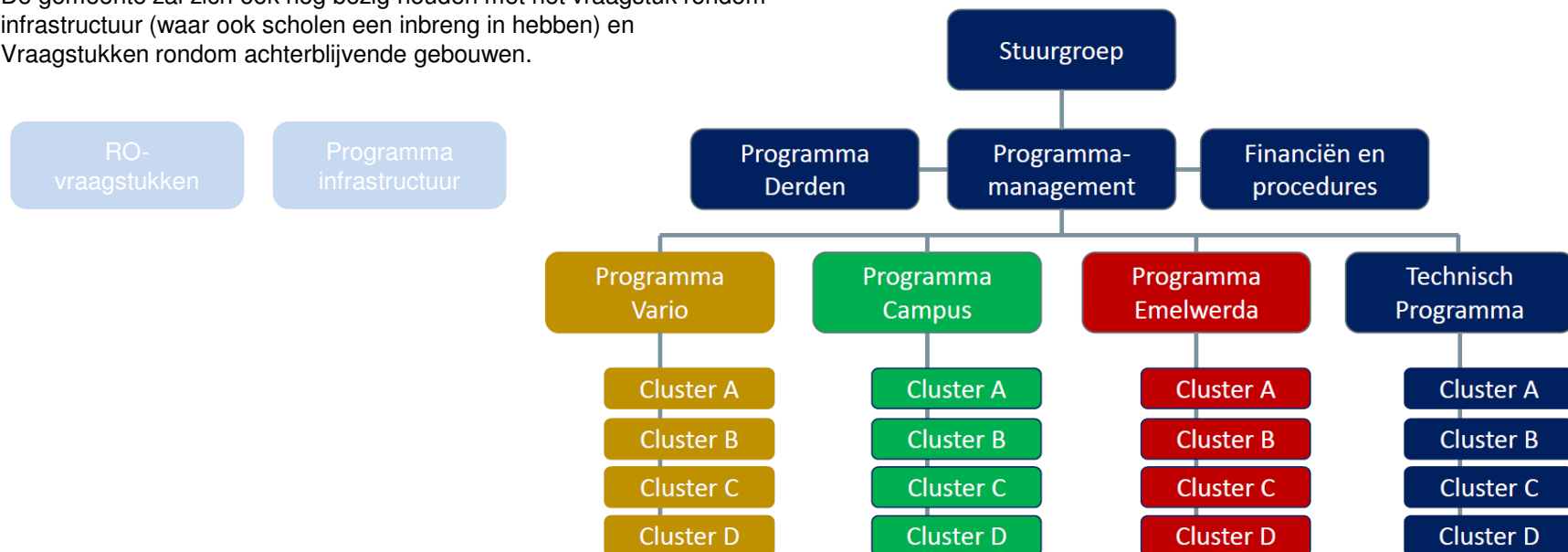


# Projectorganisatie

De Definitiefase is een belangrijke fase waarin veel partijen een inbreng hebben. Hiervoor zullen we een projectorganisatie inrichten. Onze kwartiermakers (Hevo) is gevraagd ook deze fase te begeleiden, zij zullen zorg dragen voor het projectmanagement. Beide scholen zullen een interne projectorganisatie opbouwen voor het realiseren van een Programma van Eisen voor hun eigen specifieke deel van de VO-Campus. Voor het Technische programma wordt een gemengde organisatie gerealiseerd, hier zal de gemeente ook onderdeel van uit maken. Voor het Programma Derden zal vanuit de Stuurgroep een eerste verkenning worden opgestart en gekeken worden hoe we dit gaan inbrengen want aanvullingen zullen consequenties hebben voor het Programma Campus, hieronder valt vooralsnog ook de vragen rondom toevoeging VSO. Naast de programmaliijnen zal een specifieke projectgroep zich bezig houden met Financiën en procedures, hierin zitten de scholen en gemeente gezamenlijk. Hier worden bijdragen van partijen en de bouworganisatievorm besproken.

De stuurgroep bestaat uit gemeente, scholen en ondersteuning vanuit de projectorganisatie.

De gemeente zal zich ook nog bezig houden met het vraagstuk rondom infrastructuur (waar ook scholen een inbreng in hebben) en Vraagstukken rondom achterblijvende gebouwen.

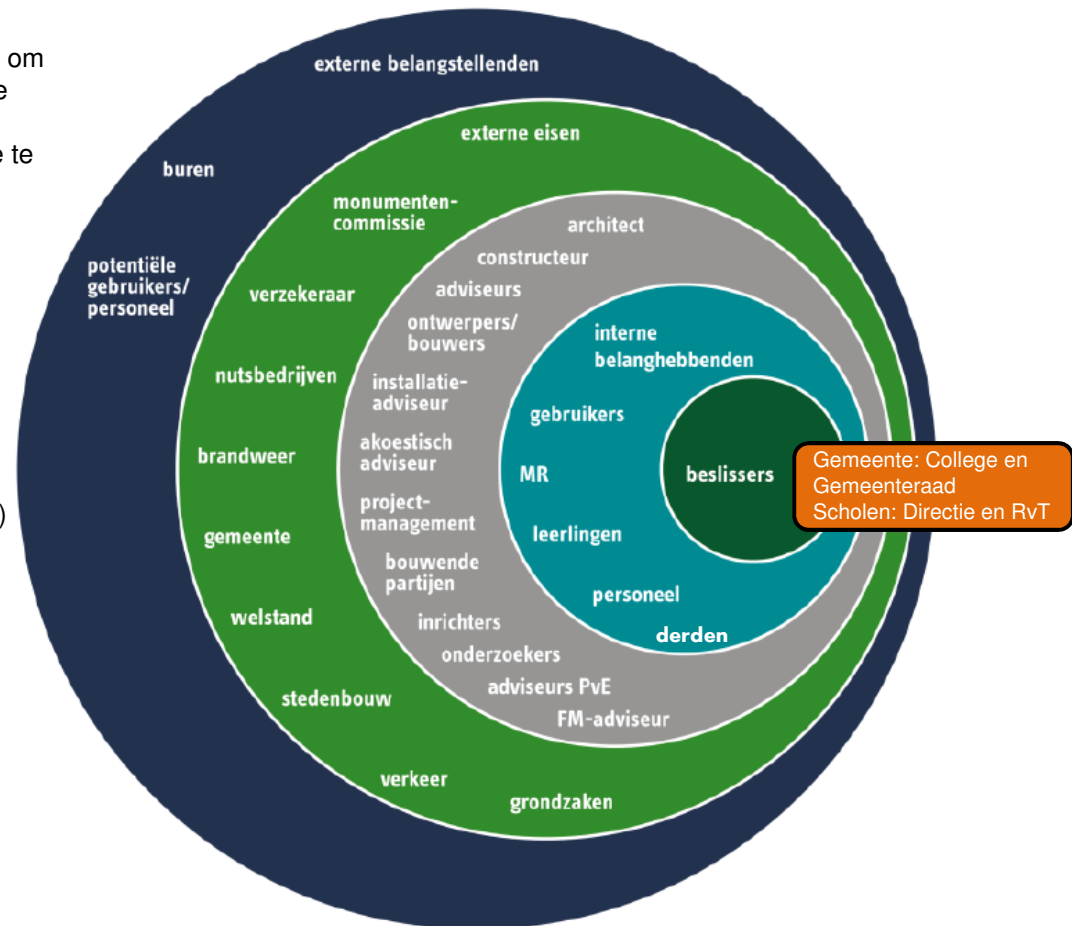


# Betrokken partijen

Er zijn vele betrokken bij dit project. Die allemaal een eigen rol spelen en mate van invloed in verschillende fasen van het project hebben.

In de initiatieffase was vrij intern gericht, gemeente en scholen, om eerst een beeld te krijgen wat voor een campus we willen. In de Definitiefase gaan we het onze visie en pijlers voor onze VO-Campus naar buiten en derden uitnodigen om ook een bijdrage te leveren aan de campus.

- I. **Communicatie direct betrokken organisaties**  
Overleg Stuurgroep en projectgroepen  
Informatie via bijeenkomsten en nieuwsbrieven aan gemeenteraad en raden van Toezicht scholen  
Bijeenkomsten schoolteams, leerlingen en ouders  
Nieuwsbrieven scholen
- II. **Communicatie met direct belanghebbenden**  
Bijeenkomsten met participanten samenwerking (derden)  
Afstemming met derden over programma
- III. **Communicatie met omgeving**  
Informatiebijeenkomst omwonende
- IV. **Communicatie media**  
Via bijzondere momenten in het proces





# Planning

Bij de belangrijkste keuzes is de raad in positie om over de volgende fase te besluiten. Tussen deze besluiten door zal de raad geïnformeerd worden over de voortgang van het project middels nieuwsbrieven en informatiebijeenkomsten.

