

Sinds de vorige nieuwsbrief, eind september, is er weer veel werk verzet. Voor het einde van het jaar moet er immers een afgerond Programma van Eisen liggen voor de VO-Campus. In een programma van Eisen (PvE) staan alle eisen en wensen die de opdrachtgever en direct betrokkenen aan het resultaat stellen. Het beschrijft het eindresultaat van het project: de nieuwe campus. Een belangrijk document want hiermee gaan architecten en aannemers aan de slag om ontwerpen en begrotingen te maken.

Welke wensen en eisen hebben Emelwerda en VariO voor het PvE?

Afgelopen maanden hebben de werkgroepen PvE van beide scholen veel bij elkaar gezeten om vanuit hun eigen onderwijsvisie via activiteiten en werkvormen de benodigde ruimten te benoemen. Ook is de samenhang tussen de ruimten helder omschreven. In de werkgroepen gaven personeel, leerlingen en directies hun ideeën en wensen vorm. Ook hebben de vaksecties en staf van beide scholen samen overleggen gevoerd over hoe samengewerkt kan worden op de toekomstige onderwijs-campus. Daarnaast zijn beelden gekozen om de gewenste uitstraling van het geheel en de delen weer te geven. HEVO heeft dit alles vertaald in een concept Ruimtelijk en functioneel Programma van Eisen. Een document van ruim 90 pagina's dat nu ter beoordeling en aanvulling ligt bij alle werkgroepen.

Ruimten vertaald in een vlekkenplan

Belangrijk onderdeel in het PvE is het vlekkenplan. Door met gekleurde vlekken te werken is goed te zien hoe het onderwijs geordend is en wat de ruimtelijke relaties zijn tussen de verschillende vlekken. Uitgangspunt is dat er twee organisaties in komen met elk een eigen identiteit en gebouw(deel). In het vlekkenplan zit VariO links in het gebouw en Emelwerda rechts. Beide organisaties hebben een verbinding met de gezamenlijke clusters en het Vakcollege.

De ordening laat zien dat er voor elke afzonderlijke school een plek op de campus is, waar de eigenheid van de scholen en hun leerlingen optimaal tot haar recht komt.

Het gebouw leent zich voor flexibel gebruik

Door één campus te delen met verschillende scholen ontstaat er meer ruimtelijke en functionele flexibiliteit in de huisvesting. Leerlingenaantallen fluctueren immers per jaar en door gebruik te maken van slimme compartimenteringen en overloopgebieden kunnen deze binnen de toekomstige huisvesting worden opgevangen. Daarnaast is het multifunctioneel inzetten van ruimten belangrijk. Zo ontstaat een toekomstbestendige campus, waar een veelheid aan activiteiten plaats kan vinden.

Een gezonde en actieve uitstraling door buiten te verbinden met binnen

De werkgroepen vinden het belangrijk dat er een verbinding is met de groene buitenruimte. Door het terrein op een bepaalde manier in te richten en te verbinden met het gebouw willen we leerlingen én docenten motiveren om te sporten en te bewegen. De VO-Campus krijgt zo een gezonde en actieve uitstraling. Het terrein krijgt ook diverse buitenlesplekken zodat het mogelijk is om op de campus buiten les te geven.

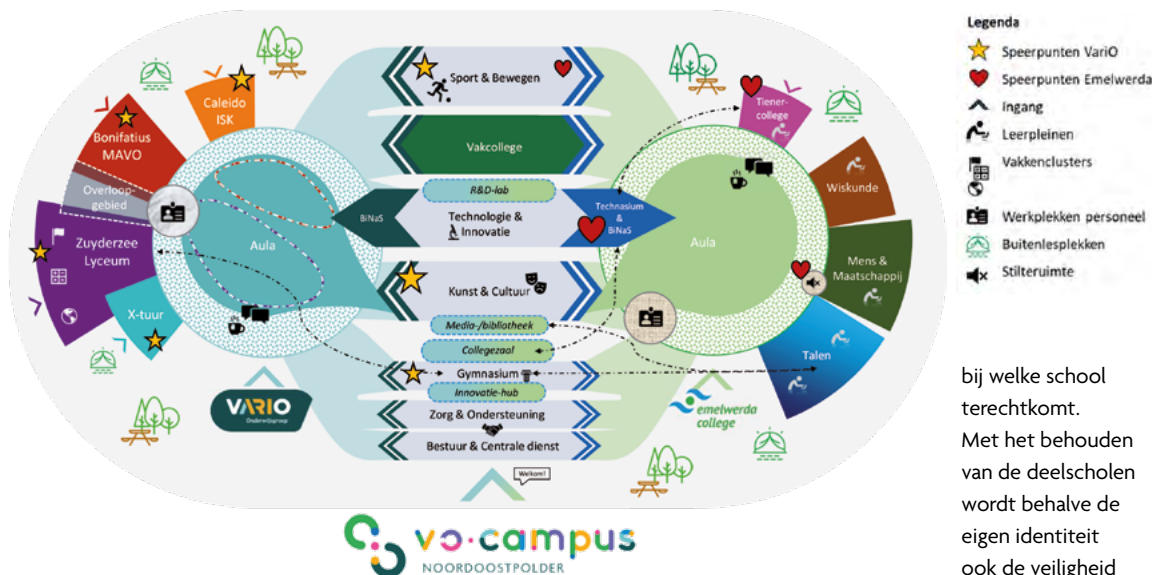
Emelwerda wil indeling naar vakkenclusters

Het Emelwerda College heeft ervoor gekozen de indeling van de school op basis van vakkenclusters te organiseren. Elk cluster is verbonden met de centrale aula/ontmoetingshal. De vakkenclusters zijn: Talen,

Mens & Maatschappij, Wiskunde, Mens & Natuur, Kunst & Cultuur en Sport & Bewegen. Daarnaast heeft het Tienercollege een eigen cluster van ruimten binnen het Emelwerda College. De vakkenclusters hebben elk een eigen sfeer, passend bij de vakken die er gegeven worden.

VariO wil indeling naar scholen

VariO Onderwijsgroep bestaat uit afzonderlijke scholen. Deze verdeling blijft ook op de nieuwe VO-Campus bestaan. Er zijn in dit gedeelte daarom deelscholen voor het Zuyderzee Lyceum, X-tuur, Caleido en de Bonifatius mavo. Elk van deze scholen heeft een eigen uitstraling en identiteit binnen de campus. Ze zijn daarom elk voorzien van een eigen entree en moeten een herkenbare plek binnen het geheel krijgen. Ook in de routing is duidelijk hoe men



bij welke school terecht komt. Met het behouden van de deelscholen wordt behalve de eigen identiteit ook de veiligheid en geborgenheid

voor de leerlingen gewaarborgd, één van de speerpunten van VariO Onderwijsgroep.

Wat gaan we doen met het Programma van Eisen?

Naast het ruimtelijk en functioneel Programma van Eisen is er ook nog een technisch Programma van Eisen ontwikkeld. Met beide documenten hebben de ontwerpende partijen straks in het ontwerptraject een handvat voor de te leveren prestaties van het gebouw. Op basis van de rapporten zijn ook de kosten berekend waarna begin 2021 besluiten gemaakt kunnen worden door de gemeenteraad en de schoolbesturen over het ambitieniveau en de bijbehorende investeringskosten van de campus. De komende maanden zijn dus van groot belang voor de VO-campus.

VO-Campus: een plek voor alle jongeren!

De nieuwe campus moet een plek worden waar alle jongeren uit de Noordoostpolder en omstreken samen kunnen werken, kunnen leren en elkaar kunnen ontmoeten. Kinderen vanuit allerlei achtergronden, met én zonder beperking komen er samen. Dit betekent dat naast de reguliere scholen voor voortgezet onderwijs ook de scholen voor voortgezet speciaal onderwijs een plek moeten krijgen op het terrein van de VO-Campus. Deze inclusie brengt allerlei voordelen met zich mee, zoals bijvoorbeeld een soepele doorstroming van VSO naar VO (of andersom).

Ook het uitwisselen van expertise tussen de onderwijsprofessionals en het tijdelijk laten deelnemen van leerlingen op een andere onderwijsplek zou

makkelijker moeten kunnen gaan. Of het gebruik maken van elkaars (praktijk) ruimtes, zoals gymzalen, keukens, techniek en handvaardigheidsruimtes.

Maar de belangrijkste reden om samen te komen is wel het bevorderen van de inclusie in onze samenleving. Door jongeren al op jonge leeftijd te leren dat onze maatschappij bestaat uit mensen met verschillende achtergronden, met en zonder beperkingen, kan er meer begrip ontstaan voor elkaar. Deze afspiegeling van de maatschappij creëert een vanzelfsprekendheid van verschillen in onze maatschappij, wat bij kan dragen aan een grotere gelijkwaardigheid en tolerantie.

Jelle Stoer *Technisch onderhoudsmedewerker Emelwerda College*

Jelle maakt deel uit van de Werkgroep Ruimtelijk en functioneel Programma van Eisen en de werkgroep Technisch Programma van Eisen. Jelle startte in 1985 als technisch onderhoudsmedewerker op school en kreeg alle ruimte om zijn talenten te ontwikkelen. Al snel werd hij als binnenhuisarchitect betrokken bij de inrichting van nieuwe ruimtes op school. De plannen voor de lokalen van Bèta Challenge en Technasium zijn door hem bedacht en hij heeft ze samen met zijn compagnon Willem Smit uitgevoerd. Jelle: 'Al vrij snel was duidelijk dat ik meer voor school kon betekenen dan wat van me gevraagd werd. Niet alleen de hapsnap-klassen maar ook het oppakken van grote projecten deed ik daarom al vrij snel in eigen beheer. Dat is steeds meer geworden en nu hebben we de handen eraan vol. We doen maar zelden een beroep op aannemers. Alle verbouwkjes doen we zelf, zoals onlangs nog een nieuwe vergaderruimte in de hal van de Peppel. Ik wil zoveel mogelijk doen, ben nooit klaar met mijn werk.'

Grote projecten

Jelle heeft al veel grote projecten achter de rug. De uitbreiding van De Es (Vakcollege Noordoostpolder) in 2014 was een beetje vergelijkbaar met de VO-Campus maar dan in het klein. Na 35 jaar Emelwerda College is Jelle heel blij dat de VO-Campus op zijn pad komt. 'Een mooie uitdaging voor de laatste 8 jaar van mijn werkzame leven. Meedenken over de VO-Campus vind ik echt heel leuk. Het voorkomt ook dat ik het laatste stukje van mijn carrière nog net inkak.'

Samenwerking met VariO

Je kunt het niet over alles met elkaar eens zijn maar je moet het traject wel in het belang van beide scholen zien. Tot nu toe gaat de samenwerking goed. Ik voorzie wel dat we allebei vierkante meters moeten inleveren. Dat is jammer, maar het moet wel betaald worden en betaalbaar blijven. Ik

snap heel goed dat de gemeente zich houdt aan de prognose van de leerlingenaantallen. Je moet je richten op de overeenkomsten tussen beide scholen en niet op de verschillen. Het geldt dat je daarmee bespaart kun je weer besteden aan het onderwijs. Dat probeer ik altijd mee te nemen in het overleg met de werkgroepen. Het is bijvoorbeeld niet zinvol om twee werkplaatsen te maken. Die kun je beter combineren. Maak gebruik van de zaagmachine in het Vakcollege. Die staat er al. Als je heel functioneel denkt, is samenwerking de mooiste oplossing, daar moet je voor gaan. In de werkgroepen zitten we met VariO aardig op één lijn. Het voelt eigenlijk best heel vertrouwd, dat is wel grappig om te merken.'

Begeleiding HEVO

'Ik heb heel veel bewondering voor de wijze waarop HEVO alles weet te stroomlijnen. Er wordt gevraagd



'Als je heel functioneel denkt, is samenwerking de mooiste oplossing. Daar moet je voor gaan.'

out of the box te denken. De ene collega kan heel globaal naar zijn eigen vak kijken en de andere denkt al in details. Hoeveel kastruimte krijg ik? Wat wordt de kleur van het behang? Om daar op een goede, gezellige manier op te reageren, dat vind ik echt knap. Ik krijg daar zelf wel eens jeuk van. Het lijkt me lastig balanceren voor HEVO. Wat moet je aan de medewerkers vragen? Je geeft ze eerst alle vrijheid maar weet dat het later weer wordt ingedamd. Is het dan niet handiger om de lijnen van de kant die je op wilt alvast aan te geven?

Of ik straks minder te doen heb in het nieuwe gebouw? Nee, ik weet wel zeker van niet. Je denkt dat je het voor elkaar hebt maar let maar op, binnen een week komen de eerste vragen al. Over stopcontacten of een bureau dat anders moet.

Drempel

Ik hoop dat de scholen zich door het nieuwe gebouw straks nog meer tot elkaar aangetrokken voelen, zodat we nog makkelijker kunnen samenwerken op onderdelen in het onderwijs of het ondersteunen daarvan als daar behoefte aan is. Ook omdat de drempel straks letterlijk wegvalt als we zo dicht bij elkaar zitten. Het zal makkelijker worden om bij elkaar binnen te lopen. Ik ben voorstander van een bepaalde fysieke verbinding tussen de gebouwen. Als je onder één dak naar elkaar toe kunt lopen voelt dat vertrouwd, dichterbij, dan wanneer je via buiten moet. Het is voor een groot deel een gevoelskwestie.'

VO-Campus ideale mogelijkheid voor samenwerking!

Op maandag 9 november jl. kwamen ROC Friese Poort, Emelwerda College, VariO en Gemeente Noordoostpolder bijeen om te kijken naar kansen voor samenwerking in de toekomst. Na kennismaking, bespreken van elkaars visie en verdere ideeën-uitwisseling kwamen vele kansen aan de orde. Onderstaand een korte uiteenzetting van de bruisende ideeën die we bedachten.

broedplaats voor (techniek)innovaties **creativiteit**
 burgerschap **'persoonsvorming'**
 delen van systemen, **buurthuis**
 faciliteiten en ruimten **zorg en welzijn** **bedrijfsmatig**
bruisende leeromgeving **cultuur**
leerroutes leerlingbegeleiding optimaliseren



Ideeen genoeg en de samenwerkende partijen kijken uit naar de uitwerkingen hiervan de komende jaren!

Caleido en de VO-Campus

Bij Caleido-ISK wordt door het team hard nagedacht over hoe de plek van Caleido eruit moet gaan zien in de nieuwe campus, waar kan worden samengewerkt en waar kansen liggen voor de leerlingen. Coördinator en docent NT2 Nynke Bekema vertelt: 'we hebben in onze klassen veelal leerlingen die in hun eigen land al veel onderwijs gehad hebben en vaak op het punt stonden om te starten, of al gestart waren, met een beroepsopleiding. Hier in Nederland moeten ze weer een stap terug doen. Eerst Nederlands leren en kennis krijgen van hoe het in Nederland werkt en dan verder naar een vervolgopleiding.' Een gevoel van veiligheid creëren op de campus is voor het team van Caleido daarom zeer belangrijk. De leerlingen komen in een volledig andere onderwijsomgeving dan ze voorheen gewend waren, sommige leerlingen zijn zelfs nog nooit naar school geweest. Het hebben van een eigen plek, met de mogelijkheid om leerlingen waar het kan zo veel mogelijk uit te dagen met behulp van de andere scholen binnen de gemeente zien ze als een groot voordeel van de campus.

Andere vakken volgen en Nederlands leren

Doordat VariO en Emelwerda straks in één grote campus zitten, biedt dit mogelijkheden om veel vakken aan te bieden in lokalen en vleugels die daar volledig op ingericht zijn. Hierdoor is het makkelijker om de leerlingen kennis te laten maken met verschillende vakken, materialen, apparatuur, kennis en vaardigheden. 'Wij zien de campus als een hele mooie kans om leerlingen die dat aankunnen andere vakken te laten volgen. Bijvoorbeeld vakken die zij in het land van herkomst ook hadden, of waar zij bij Caleido echt veel beter in zijn dan de rest van de klas, of vakken die ze ook gaan volgen tijdens hun vervolgopleiding.'



De leerlingen hebben binnen de campus bovendien veel meer de gelegenheid om met Nederlandse jongeren om te gaan en op te trekken. Zij willen heel graag de taal leren die de jongeren ook gebruiken

en niet alleen het "nette" Nederlands. Ze kunnen afkijken hoe Nederlandse jongeren zich gedragen en zo veel makkelijker meedoen. Samen een potje voetballen in de pauze, is een veel makkelijker manier om contact te maken.

Delen van expertise

De bijdrage die Caleido aan de campus kan leveren bestaat met name uit de mogelijkheid voor collega's om gebruik te maken van de expertise op het gebied van taalonderwijs en traumasensitief- en intercultureel werken. Collega en docent kunst- en kennismaker Yvette van de Aa vult aan, 'een ander voordeel is dat de doorstroom van leerlingen makkelijker kan verlopen omdat de lijntjes letterlijk veel korter zijn. Het allermooiste voor deze leerlingen is dat ze dan straks (vaak) in dezelfde school kunnen blijven.'

Wij kijken er naar uit om samen te bouwen aan goed onderwijs. Tot ziens in de campus!

Namens het team van Caleido
Nynke en Yvette

