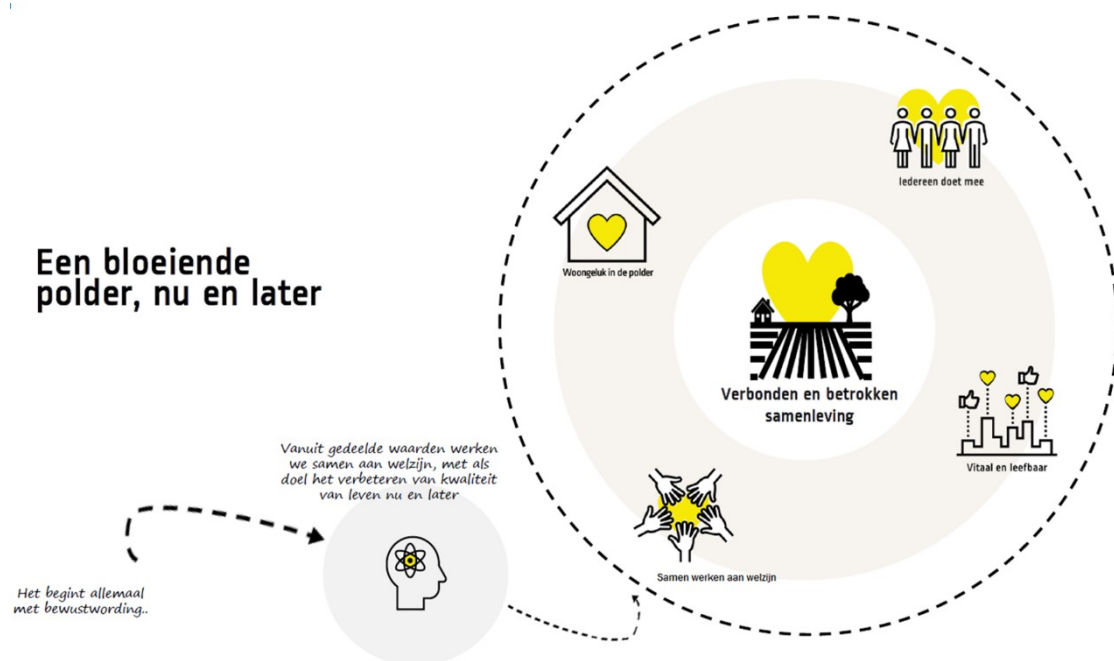


AANPAK HERVORMING VOORVELD

GEMEENTE NOORDOOSTPOLDER

Een overzichtelijk en goed toegankelijk voorveld met effectieve interventies voor onze inwoners



Inhoud

1. Inleiding en opdracht	3
1.1 Een toekomstbestendig Sociaal Domein in NOP.....	3
1.2 Beleidsplan Sociaal Domein 2021	3
1.3 Opdracht Hervorming voorveld	3
1.4 Aanpak	4
1.5 Leeswijzer	4
2. Werken met resultaatgebieden.....	5
2.1 Resultaatgebied: Jongerenwerk.....	5
2.2 Resultaatgebied: Gezinsondersteuning	6
2.3 Resultaatgebied: Integratie en participatie minderheden.....	7
2.4 Resultaatgebied: Maatschappelijk welzijn	7
2.5 Resultaatgebied: Sociaal Werk	8
2.6 Resultaatgebied: Preventieve schulddienstverlening	9
2.7 Resultaatgebied: Jeugdgezondheidszorg	9
3. Partnerschap onder gemeentelijke regie.....	10
3.1 Partnerschap nieuwe stijl	10
3.2 Meerjarige (subsidie)overeenkomst	10
4. Integrale Samenwerking	11
4.1 Elkaar kennen en kennis delen	11
4.2 Toegang	11
4.3 Huisvesting	12
5. Overzicht maatregelen die invulling geven aan de taakstelling	14
6. Samenvatting en vervolg	15
6.1 Samenvatting	15
6.2 Vervolg	16
Bijlagen	17

1. Inleiding en opdracht

1.1 Een toekomstbestendig Sociaal Domein in NOP

Gemeente Noordoostpolder heeft een krachtige samenleving, waar men er voor elkaar is als het nodig is. We sluiten aan bij wat onze inwoners nodig hebben om die sociale en vitale samenleving te kunnen blijven. Inwoners doen mee aan de samenleving en voelen zich thuis in Noordoostpolder. Wij willen onze inwoners – nu maar ook in de toekomst – centraal zetten en passende ondersteuning bieden. Om dit te kunnen blijven doen moeten we anticiperen op de toekomst. Dit vraagt wel om het maken van keuzes om ook sociaal en vitaal te blijven in de toekomst.

1.2 Beleidsplan Sociaal Domein 2021¹

Met de invoering van de Wet maatschappelijke ondersteuning (Wmo) 2015, Jeugdwet en Participatiewet zijn gemeenten verantwoordelijk geworden voor taken op het gebied van ondersteuning en zorg. Inmiddels zijn we een aantal jaren verder en is het beleidsplan Sociaal Domein vernieuwd. Hierin is meer aandacht ontstaan voor het anders invulling geven aan het sociaal domein. Daarnaast staan we voor de uitdaging om ons sociaal domein zo in te richten dat deze toekomstbestendig is. In het nieuwe beleidsplan gaan we uit van 'Doen wat werkt!', waar de subtitel van het beleidsplan naar verwijst. De kaders en doelen uit het beleidsplan geven een duidelijke richting weer waar we de komende jaren mee aan de slag willen en hebben in impact op het hele sociaal domein.

Eén van de kaders uit het beleidsplan is het financiële kader. We streven ernaar dat alle inwoners de zorg en ondersteuning krijgen die ze nodig hebben dat past binnen de gestelde financiële kaders. Echter zijn de uitgaven binnen het sociaal domein jaarlijks hoger dan de inkomsten. Daarnaast verwachten we dat de huidige trends en ontwikkelingen bijdragen aan een verdere groei. Hierdoor ontstaan structurele tekorten. We moeten voortdurend zoeken naar manieren om de uitgaven zo laag mogelijk te houden. Het uitgangspunt voor de toekomst is dat we de tekorten in het sociaal domein binnen het sociaal domein opvangen. Dit betekent dat de middelen die we van het Rijk ontvangen en de extra middelen die de gemeenteraad beschikbaar stelt het kader vormen voor het beleid en de lasten hiervan. Het beschikbare budget per inwoner voor voorzieningen binnen het sociaal domein is, bij een stijgende vraag in de toekomst, dus kleiner. Dit betekent dat we bepaalde vormen van ondersteuning anders organiseren of niet meer vergoeden.

1.3 Opdracht Hervorming voorveld

In het uitvoeringsplan 'Grip op het sociaal domein' is het beleidsplan verder uitgewerkt. Het omvat een set aan maatregelen die het college voornemens is om de bijbehorende financiële taakstelling te bereiken. Eén van deze maatregelen is de hervorming van het voorveld.

Het voorveld staat voor het totaal aan algemene voorzieningen dat beschikbaar is in een wijk of gemeente. Het gaat dus om alle voorzieningen voor (hulp)vragen zonder indicatie. De gemeente is verantwoordelijk voor het welzijnswerk en de jeugdgezondheidszorg. Om te komen tot een samenhangend preventief ondersteuningsaanbod gaan we samen met de betrokken maatschappelijke partners aan de slag met het hervormen van de welzijnstaken.

De reden hiervoor is dat er vanuit verschillende perspectieven noodzaak is om aan de slag te gaan met de hervorming van het voorveld. Met de decentralisaties in het sociaal domein van 2015 is het voorveld min of meer ingericht zoals dat nu is. In de loop van de tijd is er aanbod bij gekomen, met meer partijen. Hierdoor zien we dat er overlap is in activiteiten en deze soms onvoldoende aansluiten bij de ondersteuningsvraag van de inwoner. Ook kan het zijn dat er aanbod ontbreekt. We gaan aan de slag met het concretiseren van de maatschappelijke effecten. Hierdoor kan een beter gesprek gevoerd worden tussen gemeente en subsidiepartners over verwachtingen en resultaten van de te leveren diensten. Daarnaast wordt gekeken naar de organisatie van het voorveld, omdat er signalen zijn van versnippering. Zoals het in het beleidsplan staat benoemd, willen we toe naar een overzichtelijk zorglandschap.

• ¹ Krachtig NOP 2.0: <https://raad.noordoostpolder.nl/Vergaderingen/Gemeenteraad/2021/25-januari/19:30/12-1-Beleidsplan-Sociaal-Domein-Krchtig-Noordoostpolder-2-0-DEF.PDF>

De opdracht houdt in dat er een aanpak voor de hervorming voor het voorveld wordt gemaakt waarin de kaders en richtinggevende doelen uit het beleidsplan zijn uitgewerkt. De kaders uit het beleidsplan Sociaal Domein 2021 zijn:

- Kader 1: versterken eigen verantwoordelijkheid bij onze inwoner
- Kader 2: Versterken gemeentelijke regie
- Kader 3: Naar een overzichtelijk zorglandschap
- Kader 4: Resultaatgericht werken
- Kader 5: Financieel kader

De daarbij richtinggevende doelen zijn:

- Iedereen doet mee
- Voorkomen staat voorop
- Passende ondersteuning voor wie dat nodig heeft
- Financieel houdbaar stelsel
- Een eenvoudige toegang tot ondersteuning.

Voor dit onderdeel is – zoals destijds opgenomen in ‘grip op het sociaal domein - een financiële taakstelling van €600.000. De hervorming van het voorveld moet leiden tot een lange termijn overeenkomst met de partners in het voorveld. Met duidelijke doelen en overeenstemming over de wijze van verantwoording. Dit draagt bij aan een goed toegankelijk voorveld met effectieve interventies die bijdragen aan het versterken van de eigen kracht van onze inwoners.

1.4 Aanpak

Het hervormen van het voorveld is in gezamenlijkheid op met partners opgepakt. Dit sluit aan bij het manifest dat in 2021 is ondertekend door enkele grote maatschappelijke partners om zich zo gezamenlijk in te zetten voor goede zorg en welzijn in de Noordoostpolder. Dit is nodig omdat we gezamenlijk voor grote maatschappelijke opgaven staan. Dit vraagt om gezamenlijke keuzes.

Er is voor gekozen deze opdracht op te pakken met alle partners met een subsidierelatie boven de €50.000. Zo is een balans gecreëerd tussen enerzijds voldoende kennis, inzicht en vertegenwoordiging van het maatschappelijk veld en anderzijds een groeps grootte om het organisatorisch werkbaar te houden en het goede gesprek met elkaar te kunnen voeren.

Met de betrokken partners Carrefour, ZONL, Youth for Christ, GGD, Humanitas en Triade Vitree is in zeven digitale sessies en twee live sessies de opdracht vanuit verschillende invalshoeken verkend. Daarnaast is van een grotere groep betrokkenen input opgehaald door middel van een digitale vragenlijst. Naast de subsidiepartners zijn namelijk ook partners uit het voorveld zonder subsidierelatie betrokken zoals politie, onderwijs, Mercatus en IGW. Ook de klantmanagers van USD, procesbegeleiders, leerplicht en het loket sociaal domein hebben hun input gegeven. Tot slot is gesproken met de participatieraad.

1.5 Leeswijzer

De opbrengst is verwerkt tot de voorliggende ‘aanpak hervorming voorveld’. Aanpassingen in het aanbod en de financiering maken daar onderdeel van uit. Maar een werkelijke hervorming van het voorveld zal vooral het resultaat zijn van een betere samenwerking, anders ingericht opdrachtgever-opdrachtnemerschap, een betere toegang en passende huisvesting.

De aanpak kan worden onderverdeeld in vier onderdelen. De eerste omvat het werken met resultaatgebieden. Dit is verder uitgewerkt in hoofdstuk 2. Het tweede onderdeel van de aanpak gaat over partnerschap onder gemeentelijke regie. Dit staat in hoofdstuk 3. In het vierde hoofdstuk wordt ingegaan op de integrale samenwerking. Tot slot staan in hoofdstuk 5 de uitwerking van de bijbehorende financiële taakstelling van deze opdracht.

2. Werken met resultaatgebieden

We werken aan een toekomstbestendig sociaal domein. Eén van de randvoorwaarden daarvoor is een overzichtelijk en toegankelijk zorglandschap. Daarnaast willen we meer op inhoud en op resultaten sturen in plaats van inspanningen. Daarom gaan we het preventieve voorveld onderverdelen in zeven resultaatgebieden met maximaal twee aanbieders per resultaatgebied² waarbij er geen overlap meer is. Samen met de partners maken we afspraken over de inspanningen die bijdragen aan de resultaten. Dit is de basis van de opdracht aan onze aanbieders. Samen evalueren we de resultaten aan de hand van indicatoren. Het werken met resultaatgebieden zorgt ook voor een betere verbinding met maatwerkvoorzieningen. Per resultaatgebied wordt gekeken hoe de verbinding met de maatwerkvoorziening kan worden georganiseerd. Het opschalen naar maatwerk en het afschalen naar het voorveld wordt daardoor eenvoudiger. Deze resultaatgebieden zijn een verdere concretisering van de visie op welzijn in het beleidsplan en de daarbij behorende deelplannen.

De resultaatgebieden zijn:

- Jongerenwerk
- Gezinsondersteuning
- Integratie en participatie minderheden
- Maatschappelijk welzijn
- Sociaal Werk
- Preventieve schulddienstverlening
- Jeugdgezondheidszorg

‘Hoe meer het aanbod is verspreid over verschillende partijen, hoe lastiger het is meebewegen met vraag en aanbod. Het gesprek gaat dan al snel over (financiële) consequenties in plaats van de focus op inhoud’.

Hieronder worden de resultaatgebieden kort toegelicht en is aangegeven wat de inspanningen zijn om te voldoen aan de opdracht en taakstelling. Voor alle resultaatgebieden geldt dat we - waar mogelijk – uitgaan van een gebiedsgerichte aanpak door onze partners. Dat betekent dat partners inzetten op een samenhangende en op maat gesneden aanpak van vraagstukken die op een concrete plaats spelen. Een gebiedsgerichte aanpak betekent ook keuzes maken: niet elke wijk of elk dorp ontvangt hetzelfde aanbod. Een uitgebreidere inhoudelijke uitwerking van de resultaatgebieden is te vinden in de bijlage.

2.1 Resultaatgebied: Jongerenwerk

Jongerenwerk³ richt zich op kwetsbare jongeren. Het jongerenwerk levert een bijdrage aan het vroegtijdig opsporen van problemen bij jongeren en stimuleert jongeren iets aan deze problemen te doen. Het jongerenwerk sluit aan bij de leefwereld van de jongere. Dit betekent ook dat het jongerenwerk wordt aangeboden op de plekken waar jongeren zijn, zoals op straat of op school. Jongeren kunnen middels een groepsaanpak worden geholpen, maar ook waar nodig middels een individuele – één-op-één – aanpak

“In het jongerenwerk krijgt overlast altijd prioriteit, want het is zichtbaar en bedreigend. En dat vindt zijn weg via wijkregisseuse en burgemeester. Als de overlast weg is, dan kunnen we pas aan ons eigen werk beginnen.”

Er is toenemende zorg over jongeren. Het aantal complexe echtscheidingen neemt toe, het gebruik van social media leidt steeds vaker tot cyberpesten of sexting en veel jongeren hebben last van mentale gezondheidsproblemen als gevolg van de coronacrisis. Het is dus belangrijk de inzet voor jongerenwerk maximaal te continueren. Ook hebben we daar de inzet van onze partners bij nodig zoals het onderwijs voor vroegsignalering en de mogelijkheid van cofinanciering.

Inspanningen voor dit resultaatgebied in het kader van de hervorming van het voorveld:

1. In lijn met het beleidsplan werken we met maximaal twee partijen voor jongerenwerk. Eén met een focus op locatie-gebonden jongerenwerk (Heelal) en één voor ambulante jongerenwerk (Carrefour).
2. We stoppen met het subsidiëren van de coördinator van poppodium de Klos vanuit middelen bestemd voor jongerenwerk (€ 45.000,-). Voor de Klos ontvangt Carrefour een subsidie ten behoeve van een coördinator. Los hiervan ontvangt de Klos zelfstandig ook nog een kleine

² Doordat het aantal partijen per resultaatgebied beperkt is, is er meer ruimte voor partnerschap en waardevoller opdrachtgever- opdrachtnemerschap

³ De uitgebreidere omschrijving van dit resultaatgebied is opgenomen in de bijlage

subsidie voor de exploitatie van het poppodium. Naast de verantwoordingen van de Klos en gesprekken met Carrefour is gebleken dat de Klos geen sleutelpositie bekleedt op het gebied van jongerenwerk. De activiteiten van het poppodium sluiten onvoldoende aan bij de omschrijving, doelgroep en te behalen resultaten van het resultaatgebied jongerenwerk. Daarnaast is de potentiële doelgroep klein en het aantal openingsmomenten zeer beperkt. In de zomerperiode is het centrum gesloten. Hierdoor is een gesubsidieerde coördinator met deze invulling, in combinatie met de financiële opgave waar we voor staan, niet legitiem. Organisaties die activiteiten organiseren met als doel vermaak en niet zozeer preventie, doen dit zonder betaalde coördinator en enkel met vrijwilligers. Hiervoor willen we voor De Klos geen uitzondering meer maken. Op andere plekken kunnen jongeren terecht voor jongerenwerk.

2.2 Resultaatgebied: Gezinsondersteuning

Het resultaatgebied gezinsondersteuning⁴ wordt opgedeeld in opgroei- en opvoedondersteuning en aanbod gericht op het ontlasten van gezinnen.

- **Opgroei- en opvoedondersteuning**
Opgroei- en opvoedondersteuning is gericht op kortdurende, individuele ondersteuning om ouders te ondersteunen bij vragen over ontwikkeling, opgroeien en opvoeden. Ouders zijn leerbaar en kunnen na deze kortdurende interventie zelfstandig verder. De ondersteuning sluit aan en vindt plaats in de leefomgeving van het gezinssysteem.
- **Het ontlasten van gezinnen**
Hierbij speelt er vanuit de ouders geen specifieke opvoedvraag, maar wordt er voor één of meerdere kinderen met een zekere regelmaat een aanvullend thuis geboden, zodat de ouders op adem kunnen komen en meer aandacht kunnen geven aan eventuele andere kinderen in het gezin. Ouders in kwetsbare situaties kunnen de regie over de opvoeding van hun kind (gedeeltelijk) verliezen ten gevolge van een zware draaglast en weinig draagkracht. Door het ontlasten van ouders wordt de draagkracht vergroot. Hierdoor neemt de kans toe dat zij beter in staat is verantwoordelijkheid te dragen over de opvoeding van het kind. Dit leidt ertoe dat zwaardere inzet van ondersteuning niet nodig is. Ook kan de focus liggen op het vergroten van de draagkracht van het kind door het kind wekelijks te laten verkeren in een veilige, stabiele omgeving.

De keuze om te werken met maximaal twee aanbieders per resultaatgebied heeft consequenties voor de huidige aanbieders voor gezinsondersteuning. Er zijn nu meer aanbieders met een qua inhoud en doelgroep overlappend aanbod. Dit draagt niet bij aan een overzichtelijk zorglandschap. Het zorgt ook voor onderlinge concurrentie waardoor de best passende zorg voor de inwoner in het gedrang komt. Ook geldt voor al deze partners dat er sprake is van overheadkosten.

“Er is veel aanbod en er zijn veel aanbieders. Dat kan een meerwaarde hebben, maar op dit moment leidt het tot onduidelijkheid bij inwoners en hulpverleners. Er blijven kansen onbenut. Er zijn gezinnen die geen ondersteuning van het voorveld hebben benut en wel (direct) bij maatwerk terecht komen”

Inspanningen voor dit resultaatgebied in het kader van de hervorming van het voorveld:

1. Passend bij de opdracht gaan we in de nieuwe situatie naar maximaal twee gesubsidieerde partijen voor gezinsondersteuning, inclusief de aanbieder van de jeugdgezondheidszorg. De twee aanbieders zorgen samen voor een samenhangend aanbod en een eenvoudige toeleiding.
2. We leggen de toeleiding tot het vrij toegankelijke aanbod in opvoedondersteuning bij de jeugdgezondheidszorg. Zij vormen het eerste aanspreekpunt voor ouders met een hulpvraag. Zij worden dan verder geholpen richting passende ondersteuning.

“Als je ouders zelf regie wilt geven over hun problematiek, dan helpt het dat je terecht kunt bij één partij die het gezin kan ondersteunen. Dit creëert overzicht.”

Zo realiseren we een voor de inwoners overzichtelijker zorglandschap en een effectievere keten waarbij er minder middelen worden besteed aan overhead, waaronder coördinatie. Door te bezuinigen op overhead leidt dit niet tot vermindering van volume van het aanbod.

⁴ De uitgebreidere omschrijving van dit resultaatgebied is opgenomen in de bijlage.

Clïëntondersteuning is een wettelijk opdracht binnen de WMO. Inwoners ontvangen ondersteuning voor en bij gesprekken met o.a. het klantmanagers en instanties als de WerkCorporatie en het onderwijs. Dat stelt hen in staat beter hun ondersteuningsvraag te formuleren, keuzes te maken en deel te nemen aan de maatschappij. Het verbinden van onafhankelijke clïëntondersteuning met o.a. mantelzorg, vrijwilligerswerk, en andere laagdrempelige ondersteuning leidt tot synergievoordelen, met een positief effect voor onze inwoners

Inspanningen voor dit resultaatgebied in het kader van de hervorming van het voorveld:

1. Vrijwilligers zijn belangrijk voor NOP. Een groot aantal inwoners van NOP is actief als vrijwilliger. Ook in het voorveld zijn vrijwilligers actief. Dat is van grote waarde voor onze samenleving. Maar er zijn tegelijkertijd ook zorgen omdat vrijwilligers de ondersteuning van inwoners met een hulpvraag zwaar vinden en vaak weer afhaken. Zorg is er ook omdat de groep vrijwilligers steeds ouder wordt en uiteindelijk zelf ondersteund moet worden. Daarom zetten we in op
 - a. Toekomstbestendig vrijwilligersbeleid, passend bij wat vrijwilligers nú nodig hebben om geactiveerd en ondersteund te worden.
 - b. De kansen die er liggen de inzet van vrijwilligers als middel voor activering vanuit participatie.
2. Mantelzorgwaardering (€ 17.000). Door de toenemende vergrijzing wordt uiteindelijk een groot deel van de inwoners van NOP mantelzorger. Dat is ook noodzakelijk, omdat we met minder mensen voor meer mensen moeten zorgen. Deze mantelzorgers verdienen ondersteuning, daar zijn alle partners het over eens. Overbelasting ligt op de loer en met de vergrijzing neemt de druk op mantelzorgers toe. We zetten daarom primair in op het voorkomen van overbelasting van mantelzorgers. Door het ondersteunen van mantelzorgers met respijtzorg en in het kunnen organiseren met je netwerk. Deze focus leidt tot een verschuiving. We stoppen met de materiële waardering, omdat dit niet primair bijdraagt aan het ondersteunen van mantelzorgers en het voorkomen van overbelasting. In plaats daarvan willen we een deel van de huidige mantelzorgwaardering gaan inzetten als extra middelen gericht op het versterken van de ondersteuning van mantelzorgers.

“Mantelzorgers ondersteunen is belangrijker dan materiële waardering. Dus vragen hoe het met iemand gaat, erkenning, een luisterend oor, gezien worden, is belangrijker dan bijv. een presentje.”

2.5 Resultaatgebied: Sociaal Werk

Sociaal werk is een laagdrempelige basisvoorziening in de buurt. Het zet met een lichte vorm van begeleiding in op het versterken van de sociale en mentale veerkracht van bewoners en buurten. Dat heeft een preventieve uitwerking op de gezondheid. Met een goed gesprek of een activiteit bevordert het sociaal werk gemeenschapszin, meedoen en verbinding met anderen. Laagdrempelige aandacht, ondersteuning en hulp op dagelijkse levensterreinen in de eigen buurt vermindert stress en voorkomt erger. Daarmee verlaagt het zorg- en andere maatschappelijke kosten. Sociaal werk bestaat op dit moment uit aanbod gericht op:

- Het collectief → het huidige opbouwwerk
- Het individu → het huidige algemeen maatschappelijk werk

Inspanningen voor dit resultaatgebied in het kader van de hervorming van het voorveld:

1. Op dit moment zetten we twee partijen in voor sociaal werk. Eén voor het collectief (opbouwwerk) en één voor ondersteuning van het individu (algemeen maatschappelijk werk). Om overdrachtsmomenten te voorkomen en beter verbinding te leggen tussen buurt en individu integreren we het opbouwwerk en het algemeen maatschappelijk werk tot één aanbod sociaal werk.
2. We gaan sociaal werk gericht en langduriger inzetten in die wijken en dorpen die extra aandacht nodig hebben. De focus ligt dan op de versterking van de draagkracht en leefbaarheid.
3. Een al actieve wijk heeft het vermogen individuen met een zorgvraag te betrekken of te activeren. Daarom blijft het belangrijk initiatieven te ondersteunen die hieraan bijdragen. Buurthuizen en verenigingen spelen daarin een belangrijke rol.

‘Met sociaal werk kunnen we laagdrempelig en zichtbaar aanwezig zijn voor inwoners, vrijwilligers betrekken bij initiatieven en tegelijk de buurt versterken’.

4. Het Steunpunt Huiselijk Geweld wordt in lijn met de regionale samenwerking ondergebracht bij de Blijfgroep.

2.6 Resultaatgebied: Preventieve schulddienstverlening

Preventieve schulddienstverlening richt zich op het voorkomen van schuldenproblematiek. Dit wordt gedaan door voorlichting en trainingen op het gebied van financiën. Ook wordt ingezet op vroegsignalering, zodat schuldhulpverlening wordt voorkomen. Tijdelijke lichte ondersteuning bij het op orde krijgen en leren houden van de financiële administratie, zodat inwoners (weer) zelfredzaam zijn op dat gebied, is een preventieve maatregel. Richtlijn bij deze trajecten is dat ze gemiddeld zes maanden tot maximaal één jaar duren. Voor inwoners die niet leerbaar zijn, zijn er andere voorzieningen beschikbaar.

Inspanningen voor dit resultaatgebied in het kader van de hervorming van het voorveld:

1. We gaan met het financieel loket onderzoeken wat nog extra kan bijdragen aan preventie, de vindbaarheid van schulddienstverlening én de sluitende keten met andere partijen.

2.7 Resultaatgebied: Jeugdgezondheidszorg

Het doel van de jeugdgezondheidszorg (JGZ) is bijdragen aan een gezonde en veilige opgroeisituatie van kinderen. Dit doet de JGZ door de uitvoering van de wettelijke basistaken dat onder andere bestaat uit voorlichting geven, vroegtijdig signaleren, waar nodig aanvullende hulp bieden en het coördineren van zorg. Daarbij ligt de nadruk op het versterken van het gewone leven. De JGZ hanteert een risicogerichte aanpak. Dit betekent dat de focus van de werkzaamheden ligt op de risicokinderen/kwetsbare gezinnen. Bij de uitvoering van de jeugdgezondheidszorg 0-18 jaar is een doorgaande lijn van belang.

Inspanningen voor dit resultaatgebied in het kader van de hervorming van het voorveld:

1. Bij de uitvoering van de jeugdgezondheidszorg 0-18 jaar is een doorgaande lijn van belang. Ook hier geldt dat maximaal twee partijen hier invulling aan geven, zonder overlappende taken, zodat samenwerking eenvoudig is. De opdracht aan ZONL en de GGD wordt om samen voor een doorgaande lijn te zorgen binnen de financiële kaders:
 - JGZ 0-4 bij ZONL
 - JGZ 5 – 18 jaar bij de GGD
2. De jeugdgezondheidszorg vormt het centrale aanspreekpunt voor ouders met een hulpvraag op het gebied van opvoeden en opgroeien. Zij kijken samen met de ouders van kinderen van 0-12 jaar naar de, meest passende, gesubsidieerde opvoedondersteuning. En wanneer er meer nodig is verwijzen zij naar het loket sociaal domein.

3. Partnerschap onder gemeentelijke regie

Er is door alle betrokken bij de hervorming van het voorveld de nadrukkelijke wens geuit het opdrachtgeverschap-opdrachtnemerschap anders in te richten. Met het goede gesprek tussen opdrachtgever en opdrachtnemer, meerjarige (subsidie) overeenkomsten, ruimte voor ontwikkeling en een passende wijze verantwoording. Dat sluit aan op het 'partnerschap onder gemeentelijke regie' uit het beleidsplan.

"Volgens mij werkt het efficiënter op het moment dat we een meerjarenplan hebben. Dit zorgt ervoor dat we focus kunnen aanbrengen in plaats van te anticiperen op kort cyclische doelen en organisatorische belangen."

3.1 Partnerschap nieuwe stijl

Met 'Partnerschap onder gemeentelijke regie' gaan we uit van ieders eigen verantwoordelijkheid waarbij de gemeente de regierol heeft. Dat betekent dat de gemeente partijen ondersteunt, zich inzet om partijen samen te brengen, samenwerking stimuleert en partijen aanspreekt op hun (maatschappelijke) verantwoordelijkheid. Het partnerschap heeft ook betekenis voor het opdrachtgever- opdrachtnemerschap. Belangrijke elementen:

- Onderlinge verbinding
- Het samen volgen van de ontwikkelingen in het betreffende resultaatgebied in NOP en landelijk
- Het genereren en gebruiken van data om bij te stellen
- Focus op meerwaarde en meer kwaliteit creëren door samenwerking in het voorveld
- Kritisch zijn en blijven op het partnerschap en onze eigen rol daarin

Het partnerschap zal georganiseerd worden voor het voorveld als geheel maar ook per resultaatgebied met de partners die bij dat resultaatgebied betrokken zijn.

3.2 Meerjarige (subsidie)overeenkomst

We willen meer ruimte voor het goede inhoudelijke gesprek en minder tijd kwijt zijn aan administratieve handelingen. Ook doen de jaarlijks opnieuw vast te stellen opdrachten, zowel inhoudelijk als financieel, een groot beroep op het aanpassingsvermogen van onze aanbieders. Daarom gaan we meerjarig subsidiëren. Dus: korte jaarverslagen, een eenvoudig format voor de verantwoording op resultaat en het diepgaander bespreken van de inhoud in een andere setting. Dit past binnen het huidige subsidiebeleid.

4. Integrale Samenwerking

Het is een nadrukkelijke wens van de partners om intensiever samen te werken. Door corona en personele wisselingen zijn de netwerken kleiner geworden. Terwijl juist dat netwerk essentieel is voor een goede toegang en het goed en 'warm' doorverwijzen van inwoners met een hulpvraag. Beter samenwerken in het voorveld bereik je niet door één specifieke maatregel. Ook beperkt het zich niet enkel tot de partners in het voorveld. De samenwerking met gemeentelijke onderdelen als maatwerk, procesbegeleiders en het loket sociaal domein is essentieel om de inwoner goed van dienst te zijn.

We willen de samenwerking in het voorveld verbeteren door een samenspel van inspanningen die samenwerking bevorderen én het wegnemen van belemmeringen om samen te werken:

- Door het opdrachtgever-opdrachtnemerschap te verbeteren (zie vorige hoofdstuk);
- Door elkaar te kennen en kennis te delen;
- Door de toegang en zorg coördinatie verder te verbeteren;
- En door huisvesting die samenwerking faciliteert.

“Organisaties werken samen, weten inhoudelijk wat er geboden wordt en zitten regelmatig in één gebouw.”

4.1 Elkaar kennen en kennis delen

Goede samenwerking is op meerdere vlakken van meerwaarde. Als je het aanbod kent en korte lijntjes hebt met de andere professionals kan je inwoners met een hulpvraag goed en persoonlijk doorverwijzen. Door casuïstiek, kennis en ervaringen met elkaar te delen leer je van elkaar en worden trends en ontwikkelingen eerder gesignaleerd. Tot slot helpt het om lacunes in het aanbod te signaleren en op te lossen.

Er is meer nodig dan 'platte' informatie om als professional je weg te vinden in het aanbod in het voorveld en de maatwerkoplossingen. Wie heeft welke opdracht en welk aanbod hoort daarbij? En ook dat je de andere professionals in de uitvoering persoonlijk kent: *‘Dat je het 06 nummer in je telefoon hebt staan en makkelijk contact legt’*. In de werksessies is aangegeven dat het nodig is te investeren in:

- Het delen van informatie: wie doet wat, hoe ben je te bereiken etc.
- Het met elkaar bespreken van casuïstiek. Denk aan intervisie of een werkcafé waar je elkaar makkelijk vindt om te sparren.
- Het samen volgen van de ontwikkelingen in NOP. Bijvoorbeeld in de vorm van workshops of sprekers uit het werkveld.

“Ieder is op zijn eigen terrein bezig. Er zou meer aandacht voor overdracht van hulpvraag moeten zijn. Daarvoor moeten we elkaar en elkaars aanbod kennen. En die kennis moet je blijven onderhouden.”

Doelgroep zijn de professionals van de partners in het voorveld, de medewerkers van USD, de procesbegeleiders, de beleidsontwikkelaars van de gemeente en van het loket sociaal domein.

Inspanningen

De gemeente neemt de komende twee jaar het voortouw in het stimuleren en ontwikkelen van integrale samenwerking waarbij van de partners wordt verwacht dat zij niet alleen participeren maar vooral ook mee-organiseren.

4.2 Toegang

De inwoner is als eerste geholpen met een goede toegang. Het is niet altijd makkelijk om met een hulpvraag aan te kloppen. Het is daarom belangrijk dat iedereen met een hulpvraag eenvoudig zijn weg kan vinden en dat er dan goed naar je geluisterd wordt. En dat je goed begeleid wordt, ook als je niet direct geholpen kunt worden. Geen formulieren en procedures, maar menselijk contact.

De afgelopen jaren is de toegang tot het sociaal domein anders ingericht. Er is een loket sociaal domein met een thuiskamer waar inwoners met hun vragen terecht kunnen. Het financieel loket is daar dichtbij ondergebracht. Het team procesbegeleiders kan worden ingezet voor planbijeenkomsten wanneer er sprake is van complexe multi-problematiek. Samen met de klantmanagers WMO en Jeugd wordt casuïstiek dagelijks afgestemd voor eventuele doorverwijzing naar

“De inwoner hoeft maar 1 plek te kennen, van daaruit werken we verder. Aansluiting daarop is van belang.”

maatwerk. Niet alle ambities van het implementatieplan toegang sociaal domein ⁷zijn gehaald. Uit de input vanuit zowel de gemeente als de partners blijkt dat de toegang op dit moment nog niet optimaal werkt. Inwoners die bij één van de partners aankloppen worden niet altijd adequaat doorverwezen. Of de overdracht naar partners verloopt niet soepel waardoor het proces weer opnieuw gaat lopen. Verder wordt de samenwerking tussen de partners in het voorveld enerzijds en de gemeentelijk onderdelen⁸ anderzijds als onvoldoende beoordeeld. Deels is dit te wijten aan corona en aan de soms grote doorloop in bezetting. Voorop moet staan dat betrokken instanties elkaar vinden, samenwerken en zorgen dat inwoners op de juiste plek terecht komen met een warme overdracht. We gaan dus kijken wat daarvoor nodig is en wat dat betekent voor de rol en positie van de verschillende onderdelen die daarbij een rol spelen.

Inspanningen

Er komt een door-ontwikkelopdracht voor de toegang. Doel is de toegang voor inwoners te verbeteren door de afzonderlijke onderdelen waaruit de toegang bestaat beter te laten samenwerken. De opdracht bestaat uit de volgende stappen:

1. Evalueren huidige situatie (werkwijze en samenhang loket, procesbegeleiders, maatwerk en partners)
2. Verbetervoorstel maken waarin werkwijze, positionering, sturing en te behalen resultaten duidelijk zijn.
3. Uitvoeren

Uitgangspunten bij de opdracht:

- Er komt een duidelijke beschrijving van doel en werking van de toegang. De route van en naar het voorveld en een soepel samenspel met de gemeentelijke onderdelen én de partners in het voorveld staat daarin centraal: integrale samenwerking.
- Daar hoort ook bij het op- en afschalen van voorveld naar maatwerk tot en met het samenwerken en informeren van aanbieders van gecontracteerde zorg en gesubsidieerd aanbod. De zorgpiramide is hierbij het basisprincipe.
- Er komt meer duidelijkheid over werkwijze, rollen, taken en verantwoordelijkheden zonder dat dit leidt tot 'taakdiscussies'.
- Het sociaal loket kan zich verbreden tot een steeds logischer inlooplek voor inwoners en professionals. Bijvoorbeeld door met partners activiteiten te organiseren. Denk aan inloop voor gezinsondersteuning, de Meedoen regeling, energiearmoede etc.
- We nemen de input uit het proces hervorming voorveld hierin mee.

4.3 Huisvesting

Passende huisvesting draagt bij aan een betere samenwerking en verbinding tussen partijen. Daar zijn alle partijen het over eens. Maar huisvesting draagt óók bij aan een toegankelijker voorveld voor de inwoner. Hoe fijn is het als je op het gemeentehuis komt en je kunt na de intake bij het loket sociaal domein gelijk in gesprek met een maatschappelijk werker?

- Met de 'Thuiskamer' in het gemeentehuis is een eerste stap gezet tot een fysieke toegang voor de inwoner
- In de Thuiskamer is er ruimte voor het loket sociaal domein, het financieel loket, de procesbegeleiders en de klantmanagers om samen te werken en de inwoners snel verder te helpen
- Kansen liggen er om ook met de partners in het voorveld op die manier samen te werken

Er zijn een aantal ontwikkelingen in de huisvesting van de partners in het voorveld, inclusief de gemeente, die kansen bieden om met huisvesting meerwaarde te creëren:

- Met de komst van Covid-19 hebben we - noodgedwongen- ervaren hoe het is om te werken vanuit huis of vanaf andere plaatsen dan het eigen kantoor. Neveneffect is dat de behoefte aan reguliere kantoormatruimte voor

"Elkaar meer fysiek treffen door in hetzelfde gebouw of op diezelfde dag in hetzelfde gebied actief te zijn. Dus niet zozeer inhoudelijk maar juist fysiek. Daarvoor moeten we op alle fronten krachten delen. Niet alleen op papier, maar ook m.b.t. gebouwen."

⁷ Plan van aanpak implementatieplan toegang sociaal domein van mei 2020

⁸ loket sociaal domein, procesbegeleiders, financieel loket en maatwerk

sommige taken en functies veel beperkter is geworden. Er ontstaat een lagere bezettingsgraad in de kantoren van onze partners.

- Nog meer dan voorheen is er de behoefte en opdracht om dicht bij de inwoner en wijkgericht te werken en ondersteuning te bieden.
- Uit de werksessies is gebleken dat elkaar kennen en ontmoeten randvoorwaardelijk is voor een sterker voorveld.
- Een aantal partners hebben op dit moment een herhuisvestingsopgave als gevolg van een te groot pand, aflopende huurcontracten en een huurcontract in het dr. Janssen centrum. Dat maakt een momentum om anders te gaan huisvesten en werken.

Inspanningen

Dit biedt kansen om minder geld in stenen te steken en daarmee het aanbod behouden. Door anders te werken en door anders met ons vastgoed om te gaan.

- Ambulant werken in de wijk wordt de norm.
- Waar een werkplek noodzakelijk is, organiseren we die in nabijheid van de inwoner of aansluitend op het doel. Bijvoorbeeld door gebruik te maken van al bestaand vastgoed en de bezetting ervan te verbeteren. De gemeente subsidieert veel organisaties en initiatieven waar vastgoed onderdeel van is en de gemeente direct of indirect eigenaar van is. Zoals dorps- en buurthuizen, Bosbad, Bibliotheek, cultuurcluster, scholen etc. De gemeente moet afspraken maken met huidige gebruikers en het nieuwe gebruik faciliteren.
- Om meer verbinding te krijgen en 'toevallige ontmoetingen' te creëren wordt gedacht aan het creëren van een gezamenlijke werkomgeving voor afstemming, ontmoeting en samen werken. Het gaat hierbij dus niet om georganiseerde bijeenkomsten, maar een "werkcafé" met werkplekken en het koffieautomaat gesprek. Het eigen kantoor is voor ondersteuning en bedrijfsvoering.
- Huisvesting maken we voor maatschappelijke partners een separaat onderdeel in de subsidieovereenkomst (geen vast onderdeel van de overhead)

Hierdoor kunnen de uitgaven op het gebied van huisvesting omlaag en heeft/ hoeft het aanbod daaronder niet te lijden. Daarom is de volgende inspanning opgenomen: 'Vermindering gezamenlijke huisvestingskosten met € 100.000, -,

Hierbij hanteren we naast voorgenoemde de volgende uitgangspunten ten aanzien van vastgoed:

- Partners kritisch kijken naar waar vastgoed echt noodzakelijk is;
- Wij stellen ons gemeentelijk vastgoed beter open en laten dit benutten door onze maatschappelijke partners;
- Partners waar "eigen" vastgoed en kantoorhuisvesting noodzakelijk is dragen gezamenlijk zorg voor een maximale bezettingsgraad. Dus niet tweemaal een pand met 50% bezetting, maar één pand 100%;

Het is een hele puzzel maar we gaan de tijd nemen om, samen met de direct betrokken partners, een plan te maken. In 2023 moet er een concreet voorstel voor besluitvorming voorliggen.

5. Overzicht maatregelen die invulling geven aan de taakstelling

In het uitvoeringsplan van grip op het sociaal domein is bij de maatwerkregel voor de hervorming van het voorveld een taakstelling van €600.000 opgenomen. In de raadsvergadering van 20 juni 2022 is echter een motie aangenomen om € 75.000 structureel extra in te zetten op preventie. Gezien de voorliggende taakstelling betekent dit feitelijk € 75.000 minder besparen. Tegenover deze vermindering staan noodzakelijke extra besparingen op andere onderdelen in het sociaal domein. De noodzakelijke besparingen die tegenover deze vermindering van de taakstelling op het voorveld staan zijn onzeker. Dit omdat het hier maatwerk/open einde regelingen betreft en voorgenoemde investeringen in het voorliggend veld, geen 1 op 1 relatie hebben met het verminderen van maatwerk in het sociaal domein op korte termijn. Na aannemen van de motie is voor deze opdracht uitgegaan van een taakstelling van €525.000.

Uitgangspunt bij de invulling van de taakstelling waar mogelijk in ondersteunende diensten en processen wordt gezocht. Samengevat wordt de bezuinigingsopdracht als volgt ingevuld:

Al genoemd in hoofdstuk 3 en 5:

1. De Klos	€ 45.000, -
2. Mantelzorgwaardering	€ 17.000, -
3. Mannencentrum en Vrouwen centrum	€ 7.000, -
4. Wereldwinkel	€ 6.000, -
5. Huisvesting	€ 100.000, -

Resterende invulling van de taakstelling:

1. Vermindering overhead als gevolg van ontvlechting Sociale Teams (€ 250.000). Met de ontvlechting van de sociale teams is medio 2019 de functie van procesbegeleider binnen de gemeentelijke organisatie belegd. Tegelijk is de inzet van de procesbegeleiders gehalveerd ten opzichte van de oude situatie. Deze capaciteit is tot op heden ruim voldoende gebleken. Met het afbouwen van de subsidie voor het sociaal team hebben de organisaties een deel van hun overhead afgebouwd. Na toekenning van budget aan het team procesbegeleiders en effectueren van de taakstelling resteert er nog een deel van het budget dat we nu definitief inzetten om de taakstelling op het voorveld in te vullen.
2. Vermindering algemene overhead Carrefour (€ 100.000, -). Met ingang van 1-1-2022 is Carrefour onderdeel geworden van de Tinten Welzijnsgroep. Mede hierdoor heeft zij, conform eerdere afspraken, haar overheadkosten kunnen verminderen en is er € 100.000, - bezuinigd. De subsidie voor Carrefour is daarom in 2022 met € 70.000, - verlaagd ten opzichte van 2021 waarbij het verschil ten opzichte van de € 100.000, - is verwerkt in de toegekende indexatie.

6. Samenvatting en vervolg

6.1 Samenvatting

Wij willen onze inwoners – nu maar ook in de toekomst – centraal zetten en passende ondersteuning bieden. Om dit te kunnen blijven doen moeten we anticiperen op de toekomst. Dit vraagt wel om het maken van keuzes om ook sociaal en vitaal te blijven in de toekomst. In 2021 is het nieuwe beleidsplan Sociaal Domein vastgesteld. In het uitvoeringsplan ‘Grip op het sociaal domein’ is het beleidsplan verder uitgewerkt. Het omvat een set aan maatregelen die nodig is om de financiële taakstelling te bereiken en zo het sociaal domein in NOP toekomstbestendig in te richten. Eén van deze maatregelen is de hervorming van het voorveld zodat deze aansluit bij de kaders uit het beleidsplan:

- Versterken eigen verantwoordelijkheid bij onze inwoner
- Versterken gemeentelijke regie
- Naar een overzichtelijk zorglandschap
- Resultaatgericht werken
- Financieel kader

De opdracht houdt in dat er een aanpak voor de hervorming voor het voorveld wordt gemaakt waarin de kaders en richtinggevendende doelen uit het beleidsplan zijn uitgewerkt. Voor dit onderdeel is – zoals destijds opgenomen in ‘grip op het sociaal domein - een financiële taakstelling van €600.000. De hervorming van het voorveld moet leiden tot een lange termijn overeenkomst met de partners in het voorveld. Met duidelijke doelen en overeenstemming over de wijze van verantwoording.

Het hervormen van het voorveld is in gezamenlijkheid op met partners opgepakt⁹. Met de betrokken partners Carrefour, ZONL, Youth for Christ, GGD, Humanitas en Triade Vitree is deze opgave in relatie tot de huidige inrichting van het voorveld verkend. Daarnaast zijn partners uit het voorveld zonder subsidierelatie betrokken: Politie, onderwijs, Mercatus en IGW hebben ook hun input gegeven. Tot slot hebben klantmanagers van USD, procesbegeleiders, leerplicht en het sociaal loket van de gemeente bijgedragen aan de verkenning.

De resultaten van de werksessies zijn verwerkt in de ‘aanpak hervorming voorveld’. Bij de taakstelling ontzien we zoveel mogelijk de dienstverlening aan de inwoners. Ten behoeve van een overzichtelijk zorglandschap zal het aantal aanbieders in sommige gevallen afnemen en wordt het aanbod anders georganiseerd. Verder ligt de nadruk op een betere samenwerking, anders ingericht opdrachtgever-opdrachtnemerschap, een betere toegang/zorg coördinatie en aanpassingen in de huisvesting.

Het voorstel bestaat uit de volgende onderdelen:

1. Werken met resultaatgebieden.

Het voorveld wordt ingedeeld in zeven resultaatgebieden. De resultaatgebieden zijn:

- Jongerenwerk
- Gezinsondersteuning
- Integratie en participatie minderheden
- Maatschappelijk welzijn
- Sociaal Werk
- Preventieve schulddienstverlening
- Jeugdgezondheidszorg

Bij ieder resultaatgebied is omschreven op welk resultaat wordt ingezet. Met de aanbieders maken we afspraken over de inspanningen die daaraan bijdragen. Dit is de basis van de opdracht omschrijving aan de aanbieders. Per resultaatgebied evalueren we samen de resultaten aan de hand van indicatoren. Elk resultaatgebied wordt ingevuld door maximaal twee aanbieders per resultaatgebied. Dit draagt bij aan het sturen op resultaten en een overzichtelijk zorglandschap. Tegelijk met de inrichting en uitwerking van deze resultaatgebieden wordt een deel van de taakstelling gerealiseerd:

⁹ Dat past bij de ambities van het manifest ‘een bloeiende polder, nu en later’ dat in 2021 is ondertekend door de grote maatschappelijke partners. Zij zetten zich gezamenlijk in voor goede zorg en welzijn in de Noordoostpolder.

2. Het anders inrichten van het opdrachtgeverschap-opdrachtnemerschap.
Met meerjarige overeenkomsten, ruimte voor ontwikkeling en een passende verantwoordings- en overlegstructuur. Dit zorgt voor minder administratieve lasten en meer focus op de resultaten op de langere termijn.
3. Het verbeteren van de samenwerking door het:
 - organiseren en stimuleren van kennismaking en kennisdeling;
 - verbeteren van de toegang en de samenwerking tussen voorveld en maatwerk en andersom ;
 - faciliteren van het fysiek samenwerken in een vorm van huisvesting die de toegang en samenwerking in het voorveld en met maatwerk beter ondersteunt en tegelijk zorgt voor een besparing van € 100.000, -.
4. In het uitvoeringsplan van grip op het sociaal domein is bij de maatwerkregel voor de hervorming van het voorveld een taakstelling van €600.000 opgenomen. In de raadsvergadering van 20 juni 2022 is echter een motie aangenomen om € 75.000 structureel extra in te zetten op preventie. Gezien de voorliggende taakstelling betekent dit feitelijk € 75.000 minder besparen. Na aannemen van de motie is voor deze opdracht daarom uitgegaan van een taakstelling van €525.000. Uitgangspunt bij de invulling van de taakstelling waar mogelijk in ondersteunende diensten en processen wordt gezocht. Samengevat wordt de bezuinigingsopdracht als volgt ingevuld:

a. De Klos	€ 45.000, -
b. Mantelzorgwaardering	€ 17.000, -
c. Mannencentrum en Vrouwencentrum	€ 7.000, -
d. Wereldwinkel	€ 6.000, -
e. Huisvesting	€ 100.000, -
f. Vermindering overhead	€ 350.000, -

6.2 Vervolg

Er wordt een uitvoeringsplan geschreven waarin de maatregelen en mogelijk bijbehorende taakstelling verder wordt uitgewerkt. Relevante betrokkenen worden daarbij aangehaakt.

Bijlage: resultaatgebieden voorveld Sociaal Domein

Inleiding

Gemeente Noordoostpolder heeft een krachtige samenleving, waar men er voor elkaar is als het nodig is. We sluiten aan bij wat onze inwoners nodig hebben om die sociale en vitale samenleving te kunnen blijven. We richten ons op verbetering van de kwaliteit van voorzieningen. Inwoners doen mee aan de samenleving en voelen zich thuis in Noordoostpolder. We bieden ondersteuning aan inwoners die dat nodig hebben, ondanks schaarse middelen. Dit vraagt wel om het maken van keuzes om ook sociaal en vitaal te blijven in de toekomst. Deze visie vertalen we naar vier leidende principes:

- Iedereen doet mee;
- Voorkomen staat voorop;
- Passende ondersteuning voor wie dat nodig heeft;
- En een financieel houdbaar stelsel.

Een toekomstbestendig Sociaal Domein

Wij willen onze inwoners – nu maar ook in de toekomst – centraal zetten en passende ondersteuning bieden. Om dit te kunnen blijven doen moeten we anticiperen op de toekomst. Daarom treffen we maatregelen om de groei in het sociaal domein af te remmen. Daarnaast blijven we inzetten op preventie. We versterken de gemeentelijke regie en gaan naar minder zorgaanbieders. We werken toe naar een overzichtelijk zorglandschap, meer verantwoordelijkheid bij de inwoner, resultaatgericht werken en een financieel duurzaam stelsel. Voor het voorveld betekent dit dat er wordt ingezet op activiteiten die bijdragen aan ondersteuningsvragen op verschillende gebieden.

Preventief voorveld: zeven resultaatgebieden

We werken aan een toekomstbestendig sociaal domein. Eén van de maatregelen die we daarvoor nemen is het werken aan een overzichtelijk zorglandschap. Ter voorbereiding hiervoor is gekeken naar het huidige preventieve voorveld en is deze onderverdeeld in zeven resultaatgebieden:

- Jongerenwerk
- Gezinsondersteuning
- Integratie en participatie minderheden
- Maatschappelijk welzijn
- Sociaal werk
- Preventieve schulddienstverlening
- Jeugdgezondheidszorg

Inzetten op resultaten

Maatschappelijke partners dragen bij aan onze leidende principes als het gaat om de domeinen wonen, werk, zorg, welzijn, gezondheid en veiligheid. Gezamenlijk bewaken we de voortgang. Samen met deze partners maken we afspraken over de resultaten en evalueren we deze resultaten. Als een partij een aanvraag indient voor één van de resultaatgebieden, dan dienen de inspanningen bij te dragen aan één of meerdere resultaten. Niet alleen dienen ze aan te geven wat ze gaan doen om resultaat te behalen. Ook dienen ze te onderbouwen hoe bepaald wordt wanneer een resultaat behaald is en welke indicatoren daaraan zijn gekoppeld.

Een gebiedsgerichte aanpak

Een belangrijk uitgangspunt voor alle resultaatgebieden is die van een gebiedsgerichte aanpak. Dat betekent dat we inzetten op een samenhangende en op maat gesneden aanpak van vraagstukken zoals die op een concrete plaats spelen, waarbij de leefwereld van iedereen in dit gebied het vertrek- en richtpunt vormt. Een gebiedsgerichte aanpak betekent ook keuzes maken: niet elke wijk of elk dorp ontvangt hetzelfde aanbod. Een informatie gestuurd afwegingskader helpt om hierin keuzes te maken.

Zorgpiramide

De eigen verantwoordelijkheid, kracht van de burger en de samenleving en de sociaal werker van de toekomst, vormen de basis voor een nieuwe inrichting van het sociale domein. Deze ondersteuningspiramide is een visuele weergave van een nieuwe kijk op het sociale domein¹⁰:

¹⁰ DE PIRAMIDE; een kijk op de uitvoering in het sociale domein, Taken en verantwoordelijkheden in het lokale sociale domein van Divosa en Radar 2011



Korte toelichting op de Piramide

De brede basis/nuldelijns ondersteuning (zorgniveau 1 en 2)

De basis, dat zijn de burgers zelf. In eerste instantie zorgen zij voor zichzelf en voor elkaar. Van burgers wordt verwacht dat zij bereid zijn zich af en toe in te zetten voor anderen in hun omgeving. Daar ben je elkaars familie, burens en vrienden voor. De gemeente vertrouwt op de eigen kracht van de burger en de kracht van diens sociale netwerken. Basisvoorzieningen zoals scholen, kinderopvang, consultatiebureau en buurthuis zijn goed geregeld.

De verbindende middenlaag eerstelijns ondersteuning (zorgniveau 3 en 4)

De gemeente is vooral in deze middenlaag aanwezig. Hier is de expertise die nodig is om te bepalen of mensen hun probleem zelf kunnen oplossen, hun omgeving het probleem kan oplossen of dat ze daarbij professionele ondersteuning nodig hebben. Indien nodig wordt een breed scala aan kortdurende hulpverlening en ondersteuning geboden dat voor iedereen eenvoudig toegankelijk is. En tot slotte kan hier uiteindelijk ook de diagnose worden gesteld dat meer specialistische hulp nodig is. Dit zijn bijv. de loketten, algemene voorzieningen en sociale teams in de wijk.

De smalle top tweedelijns ondersteuning (zorgniveau 5)

Aan de top bevindt zich de langdurige en of specialistische zorg voor een kleinere groep burgers in de samenleving. Het gaat om geïndiceerde professionele begeleiding van en hulpverlening aan kwetsbare groepen. Het is ook meer de opgave om deze zorg niet geïsoleerd van de samenleving te organiseren, maar te verbinden aan de brede doelstelling van meedoen. Het gaat hier om specialistische hulp door professionals als schuldhulpverlener, sociaal raadslieden, psychologen, relatietherapeuten en arbeidsre-integratiecoaches. Daarnaast gaat om langdurige zorg voor complexe problemen (gezinscoaching, lifestyle coaching en dagbesteding).

Uitwerking resultaatgebieden

Het preventieve voorveld sociaal domein is ingedeeld in zeven resultaatgebieden. Hieronder volgt een uitwerking per resultaatgebied.

Jongerenwerk
Omschrijving: wat verstaan we hieronder?
Jongerenwerk richt zich op kwetsbare jongeren. Het jongerenwerk levert een bijdrage aan het vroegtijdig opsporen van problemen bij jongeren en stimuleert jongeren iets aan deze problemen te doen. Het jongerenwerk sluit aan bij de leefwereld van de jongere. Dit betekent ook dat het jongerenwerk wordt aangeboden op de plekken waar jongeren zijn, zoals op straat of op school. Jongeren kunnen middels een groepsaanpak worden geholpen, maar ook waar nodig middels een individuele – één-op-één – aanpak.
Doelgroep: voor welke doelgroep is dit aanbod bedoeld?
Het jongerenwerk richt zich op kwetsbare jongeren en jongvolwassenen in een kwetsbare positie met een leeftijd van 10 tot en met 23 jaar. Dit is een richtlijn en geen harde leeftijdsgrens. Voor de inzet van het jongerenwerk staat niet in de eerste plaats de leeftijd, maar de vraag of behoefte van de jongere centraal.
Resultaat: welke resultaten willen we hiermee bereiken?
<ol style="list-style-type: none">I. Het jongerenwerk draagt bij aan het voorkomen van overlast door groepen jongeren en daarmee aan de leefbaarheid van de dorpen en wijken.II. Jongerenwerkers begeleiden jongeren in een kwetsbare positie door problemen in de thuisituatie. Hierbij is extra aandacht voor jongeren die te maken hebben met een echtscheiding. Het jongerenwerk motiveert jongeren constructief met problemen om te gaan en draagt zo bij aan het vertonen van minder probleemgedrag.III. Het jongerenwerk is erop gericht jongeren weerbaar te maken door hen te leren grenzen te stellen, voor zichzelf te zorgen en hun talenten in te zetten in de maatschappij.IV. Het jongerenwerk richt zich op het voorkomen van verslaving onder jongeren.
Uitvoeringsrichtlijnen
<ul style="list-style-type: none">– Het jongerenwerk richt zich op vrije tijd en leeftijdsgenoten. Jongerenwerkers dragen waar nodig en kan bij aan andere resultaatgebieden in samenwerking met andere partners (bijv. beweegcoaches, leefstijlbevordering etc.)– Het jongerenwerk neemt actief deel aan integraal overleg over overlast door jongeren (met o.a. de politie, boa's en de gemeente).– Jongerenwerkers sluiten aan bij de leefwereld en behoeften van de jongeren. Dit betekent dat de inzet van jongerenwerkers juist plaats kan vinden buiten kantooruren: in de avonden, weekenden en vakanties.– Het jongerenwerk is niet gericht op het organiseren van ontmoeting an sich, maar ontmoeting kan als middel worden ingezet, zodat kwetsbare jongeren sociale contacten zouden aangaan en zo relaties kunnen opbouwen.– Als het gaat om het voorkomen van verslaving onder jongeren, dient er jaarlijks te worden besproken waar de focus voor het volgende jaar komt te liggen. Te denken valt aan middelengebruik, gameverslaving e.d.
Zorgpiramide
De focus ligt op zorgniveau 3 en 4

Gezinsondersteuning
Omschrijving: wat verstaan we hieronder?

Gezinsondersteuning wordt opgedeeld in opgroei- en opvoedondersteuning en aanbod gericht op het ontlasten van gezinnen.

- **Opgroei- en opvoedondersteuning**

Opgroei- en opvoedondersteuning is gericht op kortdurende, individuele ondersteuning om ouders en/of opvoeders te ondersteunen bij vragen over ontwikkeling, opgroeien en opvoeden. Ouders en/of opvoeders zijn leerbaar en kunnen na deze kortdurende interventie zelfstandig verder. De ondersteuning sluit aan en vindt plaats in de leefomgeving van het gezinssysteem.

- **Het ontlasten van gezinnen**

Hierbij speelt er vanuit de ouders geen specifieke leervraag, maar wordt er voor één of meerdere kinderen met een zekere regelmaat een aanvullend thuis geboden, zodat de ouders op adem kan komen en even niet de zorg voor het kind heeft. Ouders in kwetsbare situaties kunnen de regie over de opvoeding van hun kind (gedeeltelijk) verliezen ten gevolge van een zware draaglast en weinig draagkracht. Door het ontlasten van ouders wordt de draagkracht vergroot. Hierdoor neemt de kans toe dat zij beter in staat is verantwoordelijkheid te dragen over de opvoeding van het kind. Dit leidt ertoe dat zwaarder inzet van ondersteuning niet nodig is. Ook kan de focus liggen op het vergroten van de draagkracht van het kind door het kind wekelijks te laten verkeren in een veilige, stabiele omgeving.

Doelgroep: voor welke doelgroep is dit aanbod bedoeld?

Gezinsondersteuning richt zich op kwetsbare en/of overbelaste gezinnen waarbij sprake is van een ondersteuningsvraag rondom de ontwikkeling of opvoeding van kinderen. Dit zijn veelal gezinnen die geen of te beperkt ondersteuning uit het eigen sociale netwerk kunnen ontvangen.

Resultaat: welke resultaten willen we hiermee bereiken?

De resultaten per subresultaatgebieden:

- **Opvoed- en opgroeiondersteuning**
 - I. Na inzet opvoedondersteuning kan het gezin (bij gelijkblijvende omstandigheden) zelfstandig (of met ondersteuning uit sociaal netwerk) verder met de opvoeding van hun kind(eren) en wordt inzet van zwaardere hulp voorkomen.
- **Het ontlasten van gezinnen**
 - II. Ouders in kwetsbare situaties worden tijdelijk ontlast waardoor de draagkracht van de ouder wordt vergroot en zij beter in staat is verantwoordelijkheid te dragen over de opvoeding van het kind. Hierdoor wordt zwaardere inzet van hulp voorkomen.

Uitvoeringsrichtlijnen

- **Opvoed- en opgroeiondersteuning**
 - Aanbieder doet onderzoek of er al lopende hulp is of eerder hulp is geweest. Vervolgens is na de intake, waarbij triage wordt toegepast, binnen 5 gesprek(ken) helder of de inzet van opvoedondersteuning passend is of niet. Gezinnen worden in een vroeg stadium doorverwezen naar passende ondersteuning wanneer de aanbieder dit niet kan bieden.
 - De inzet van opvoedondersteuning wordt kortdurend ingezet (binnen 5 gesprekken, of binnen 6 maanden). Hierin kan een onderscheid worden gemaakt tussen de inzet van een vrijwilliger van 12 maanden en de inzet van een professional van een 5 aantal gesprekken.
 - Bij de inzet van opvoedondersteuning wordt gebruik gemaakt van extra ondersteuning in het sociaal netwerk en/of wordt dit bevorderd. Bemiddelen naar vrijwillige ondersteuning.
 - Opvoedondersteuning sluit aan bij de leefomgeving van gezinnen en daarom vindt de ondersteuning zoveel mogelijk in de thuissituatie plaats.

- **Het ontlasten van gezinnen**

<ul style="list-style-type: none"> - Voor een langere tijd kan een vrijwilliger worden ingezet die een het kind of de kinderen 1 of 2 dagdelen per week een thuis biedt, zodat ouder(s) worden ontlast. - Er is aandacht voor het organiseren van sociale steun in eigen omgeving zodat ondersteuning niet langer nodig is.
Zorgpiramide
Opvoedondersteuning richt zich op zorgvragen op zorgniveau 3. Voor vragen op zorgniveau 1 en 2 kunnen ouders terecht bij de JGZ en voor zorgniveau 4 en 5 is maatwerk.

Integratie en participatie minderheden
Omschrijving: wat verstaan we hieronder?
Het resultaatgebied 'Integratie en participatie minderheden' richt zich op inwoners die zonder hulp niet kunnen integreren. Door hen in hun kracht te zetten, te werken aan emancipatie, integratie en participatie in de samenleving. Er is extra aandacht voor statushouders die zich huisvesten in onze gemeente en hier hun inburgering gaan doen. Ook is er extra aandacht voor mensen die zich in het kader van gezinshereniging vestigen in de gemeente. Ook het aanbod van NT2-lessen aan nieuwkomers valt hieronder.
Doelgroep: voor welke doelgroep is dit aanbod bedoeld?
Het onderdeel 'Integratie en participatie minderheden' richt zich op een brede doelgroep. Het gaat voornamelijk om inwoners met een niet-westerse achtergrond. Vluchtelingen, gezinsmigranten en arbeidsmigranten. Hierbij is extra aandacht voor vrouwen, omdat het risico op isolement bij vrouwelijke nieuwkomers groter is ten opzichte van mannelijke nieuwkomers. Dit komt o.a. door de grotere afstand tot de arbeidsmarkt.
Resultaat: welke resultaten willen we hiermee bereiken?
<ol style="list-style-type: none"> I. De kennis over de Nederlandse maatschappij wordt vergroot en belemmerde factoren worden – waar mogelijk – weggenomen, waardoor de inburgering en/of integratie sneller verloopt. II. Nieuwkomers raken uit een isolement en worden actiever, zodat ze (psychisch) gezonder zijn en zij zich zelfstandig redden in Nederlandse maatschappij, zowel zakelijk als sociaal.
Uitvoeringsrichtlijnen
<ul style="list-style-type: none"> - Door inzet van individuele maatschappelijke begeleiding wordt aan resultaat I gewerkt. - Door de invoering van de Wet inburgering wordt ook aan resultaat I gewerkt.
Zorgpiramide
De focus ligt op zorgniveau 3.

Maatschappelijk welzijn
Omschrijving: wat verstaan we hieronder?
Maatschappelijk welzijn richt zich op het aanjagen, ondersteunen en faciliteren van activiteiten en initiatieven die een bijdrage leveren aan de zelfredzaamheid en/of participatie van inwoners of de samenredzaamheid van een groep inwoners. Door de zelfredzaamheid en samenredzaamheid te vergroten voorkomen we dat inwoners in zwaardere hulp en/of ondersteuning terecht komen. De ondersteuning vindt plaats op zowel individueel niveau als op groepsniveau.
Het resultaatgebied maatschappelijk welzijn omvat een aantal sub-resultaatgebieden:
<ul style="list-style-type: none"> • Vrijwillige inzet
Vrijwilligerswerk en vrijwillige inzet ten behoeve van een individu of een collectief is zeer waardevol voor de maatschappij. Bij veel initiatieven, verenigingen en instellingen zijn vrijwilligers niet meer

weg te denken. Daarmee is het van groot belang dat vrijwillige inzet nu en in de toekomst gewaarborgd blijft.

Het is van belang dat mensen actief gestimuleerd worden zich vrijwillig in te zetten voor de samenleving op een manier die bij hen past en dat ze daarvoor goed toegerust zijn. Nieuwe allianties en samenwerkingsverbanden tussen vrijwilligers- en professionele organisaties en het bedrijfsleven worden waar mogelijk gestimuleerd. Op deze manier worden vraagstukken en knelpunten meer gezamenlijk aangepakt.

- **Mantelzorgondersteuning**

Mantelzorgers zijn van zeer grote waarde voor hun naasten en de maatschappij. Het is van belang dat zij erkenning en waardering voor hun werk voelen en bovenal in staat zijn de taken te combineren met hun dagelijks leven. Daarvoor is het van belang dat ze op de hoogte zijn van het ondersteuningsaanbod op dit gebied. Dat aanbod moet laagdrempelig zijn en indien nodig wordt men verwezen naar aanvullend ondersteuningsaanbod. Dit kan via het Sociaal Loket. Uitgangspunt hierbij is dat de ondersteuning in eigen kring en laagdrempelige ondersteuning door vrijwilligers wordt versterkt, zodat inzet van professionele zorg beperkt is.

- **Vitaliteit**

De inzet van ondersteuning draagt bij aan het aankunnen en/of voorkomen van psychische en fysieke gezondheidsklachten en/of het kunnen omgaan met fysieke, sociale en/of emotionele uitdagingen in iemands leven (positieve gezondheid). De inzet draagt er ook aan bij dat de inwoners in de Noordoostpolder een prettiger en tevreden verblijf hebben waarbij ze het gevoel hebben erbij te horen. Hierbij wordt uitgegaan van zoveel mogelijk eigen regie en het train-de-trainer principe. Dit laatste betekent dat de school of vereniging het geleerde stapsgewijs overneemt en vervolgens zelfstandig kan toepassen.

- **Cliëntondersteuning**

Cliëntondersteuning is een wettelijk opdracht binnen de Wmo. Artikel 1.1.1. van de Wmo 2015 definieert cliëntondersteuning als: *“Onafhankelijke ondersteuning met informatie, advies en algemene ondersteuning die bijdraagt aan het versterken van de zelfredzaamheid en participatie en het verkrijgen van een zo integraal mogelijke dienstverlening op het gebied van maatschappelijke ondersteuning, preventieve zorg, zorg, jeugdhulp, onderwijs, welzijn, wonen, werk en inkomen.”* Daarmee is in één wet de cliëntondersteuning voor het gehele sociale domein (dus ook voor de Jeugdwet en de Participatiewet) én andere levensgebieden zoals schuldhulpverlening, onderwijs, gezondheidszorg, wonen, werk en inkomen geregeld.

Het verbinden van onafhankelijke cliëntondersteuning met o.a. mantelzorg, vrijwilligerswerk, en andere laagdrempelige ondersteuning leidt tot synergievoordelen, met een positief effect voor onze inwoners. Waarbij de onafhankelijke positie gewaarborgd blijft. Inwoners ontvangen ondersteuning voor en bij gesprekken met o.a. het Sociaal Team, klantmanagers (op de verschillende taakgebieden zoals participatie, WMO en Jeugd) en instanties als de WerkCorporatie en het onderwijs. Dat stelt hen in staat beter hun ondersteuningsvraag te formuleren, keuzes te maken en deel te nemen aan de maatschappij.

Doelgroep: voor welke doelgroep is dit aanbod bedoeld?

Maatschappelijk welzijn richt zich op de zelfredzaamheid en vitaliteit van inwoners en de samenredzaamheid van een groep inwoners. Enerzijds richt het welzijn zich op de kwetsbaren in de samenleving. De samenredzaamheid draagt ertoe bij dat ‘de zwakkere’ beter weet te participeren in de samenleving. Anderzijds is de inzet van het welzijnswerk gericht op de doelgroep die bijdraagt aan de samenredzaamheid.

Resultaat: welke resultaten willen we hiermee bereiken?

De resultaten per subresultaatgebied:

- **Vrijwillige inzet**

- I. Kwetsbare inwoners die het zelf zonder hun sociale netwerk (tijdelijk) niet redden worden ondersteund door de inzet van een vrijwilliger;

- II. Inwoners die vrijwilligerswerk willen doen worden bereikt en gekoppeld aan vrijwillige (dus niet-professionele) vraagorganisaties (verenigingen, vrijwilligersorganisaties en bewonersinitiatieven) om hen op vrijwillige basis te ondersteunen.
 - Hierbij is extra aandacht voor inwoners met een grotere afstand tot de arbeidsmarkt;
 - III. Organisaties worden ondersteund in het proces van het werven en trainen van vrijwilligers;
 - IV. Organisaties (vrijwillig en professioneel) zijn bekend met het geboden aanbod ondersteuning en zijn daar tevreden over;
 - V. Inwoners die vrijwilligerswerk willen doen worden geschoold zodat zij beter toegerust zijn voor hun taak.
- **Mantelzorgondersteuning**
 - I. Mantelzorgers die het zelf zonder hun sociale netwerk (tijdelijk) niet redden worden ondersteund door de inzet van een (respijtzorg)vrijwilliger;
 - II. Inwoners (van jong tot oud) voelen zich gewaardeerd voor hun rol als mantelzorger;
 - III. Mantelzorgers van jong tot oud weten op eenvoudige wijze waar en waarvoor zij terecht kunnen voor ondersteuning en zijn toegerust voor hun rol, zodat zij in staat zijn hun rol te vervullen zonder zichzelf daarbij uit het oog te verliezen;
 - Er is een inzichtelijk, laagdrempelig en snel toegankelijk respijtzorgaanbod, vrijwillig en professioneel, dat aansluit bij de wensen en behoeften van verschillende doelgroepen mantelzorgers.
 - Het begrip respijtzorg en het bestaande aanbod is bekend bij mantelzorgers, zorgvragers, zorgaanbieders en ondersteuners;
 - IV. Er is een toename in begrip bij werkgevers voor mantelzorg o.a. in combinatie met werken
 - **Vitaliteit**
 - I. Bewegingsonderwijs
 - Docenten hebben handvatten om goed bewegingsonderwijs te kunnen geven, zodat motorische vaardigheden van kinderen verbeterd worden;
 - Het onderwijzend personeel leren signaleren en met intern begeleiders bespreekbaar maken van motorische achterstanden en gezonde leefstijl.
 - II. Vitale sportaanbieders
 - Sporttrainers van verenigingen zijn gecoached in de omgang en coaching van kinderen met een psychische belemmering;
 - Sportaanbieders hebben het organisatorisch op orde en weten passende ondersteuning te vinden, zodat zij een toekomstbestendige organisatie zijn en blijven.
 - III. Stimuleren inclusief sporten en bewegen
 - Het mobiliseren van mensen tot beweegmogelijkheid waarbij specifieke aandacht is voor kwetsbare doelengroepen als: mensen met een beperking, kinderen/jongeren die zich 'anders' voelen, kinderen die in armoede leven en ouderen. Het creëren van sportaanbod, waar mogelijk samen met partners, maakt hier onderdeel van uit.
 - IV. Gezonde leefstijl
 - In aangewezen focuswijken wordt de samenwerking tussen partners (o.a. sportverenigingen) die een gezonde leefstijl onder jeugd stimuleren ontwikkeld en/of versterkt om zo urgentie te creëren voor het belang van een gezonde leefstijl.
 - **Cliëntondersteuning**
 - I. Inwoners worden (kortdurend) ondersteund bij het vinden en indien nodig behouden van passende ondersteuning.
 - II. Cliëntondersteuning geldt als vraagbaak voor én werkt samen/is een verbindende schakel naar het gemeentelijke loket en de dienstverlening specialisten o.a. netwerkpartners, het onderwijs en de sociale teams

<p>III. Speelt in op collectieve vraagstukken waar cliëntondersteuners (lees ook; vrijwilligers en mantelzorgers) mee te maken krijgen en bijdragen aan de invulling van de primaire opdracht: het toeleiden naar passende ondersteuning.</p> <ul style="list-style-type: none"> • Voedselbank <ul style="list-style-type: none"> I. Het gratis verstrekken van voedselpakketten aan inwoners die dat echt nodig hebben.
Uitvoeringsrichtlijnen
<ul style="list-style-type: none"> • Vrijwillige inzet <ul style="list-style-type: none"> – Het stimuleren van allianties en samenwerkingsverbanden – Een vast aanspreekpunt – Er wordt gewerkt aan de hand van een inzichtelijk aanbod met als uitgangspunt het aansluiten op de algemene dagelijkse levensverrichtingen dat voortdurend aansluit bij de behoefte in de samenleving en daarmee ook bij de maatwerkvoorzieningen • Cliëntondersteuning <ul style="list-style-type: none"> – Cliënt ondersteuning wordt zo passend mogelijk bij de complexiteit van de hulpvraag georganiseerd. – Cliëntondersteuning is kortdurend van aard. • Vitaliteit <ul style="list-style-type: none"> – De mogelijkheden van de meedoenregeling worden benut. – Men is op de hoogte van aanbod gericht op sport, bewegen en gezondheid en verwijst door naar dit aanbod wanneer gewenst of nodig. – Actieve deelname aan de werkgroepen van het lokaal sport- en beweegakkoord. • Voedselbank <ul style="list-style-type: none"> – De organisatie moet aangesloten zijn bij de Landelijke Voedselbanken Nederland, waarmee het verstrekken van voedselpakketten gefaciliteerd wordt. – De voedselveiligheid moet aantoonbaar gewaarborgd zijn.
Zorgpiramide
Welzijn is gericht op zorgniveau 1, 2 en 3, waarbij de focus ligt op 2 en 3.

Sociaal Werk
Omschrijving: wat verstaan we hieronder?
<p>Sociaal werk is een laagdrempelige basisvoorziening in de buurt, die met een lichte vorm van begeleiding inzet op het versterken van de sociale en mentale veerkracht van bewoners en buurten. Dat heeft een preventieve uitwerking op de gezondheid. Met een goed gesprek of een activiteit bevordert het sociaal werk gemeenschapszin, meedoen en verbinding met anderen. Laagdrempelige aandacht, ondersteuning en hulp op dagelijkse levensterreinen in de eigen buurt vermindert stress, voorkomt erger en verlaagt zorg- en andere maatschappelijke kosten. Sociaal werk bestaat op dit moment uit aanbod gericht op:</p> <ul style="list-style-type: none"> • Het collectief → het huidige opbouwwerk • Het individu → het huidige algemeen maatschappelijk werk <p>Het opbouwwerk richt zich op het verbeteren van de woon- en leefomstandigheden van kwetsbare buurt- en wijkbewoners. Door het initiatief/ de energie van zelfredzame inwoners te benutten. Het opbouwwerk ondersteunt hen om initiatieven te realiseren door onder meer de invloed van de bewoners bij het verbeteren van de leefbaarheid van hun woonomgeving te versterken. Je ondersteunt deze groep mensen en stelt hen in staat een effectieve ondersteuningsstructuur op te bouwen en/of te onderhouden. Wanneer er individuele ondersteuning nodig is, kan het maatschappelijk werk worden ingezet. Dit is ter voorkoming van zwaardere inzet van zorg. Het gaat</p>

om vaak acute problemen die zijn ontstaan door een tijdelijke disbalans in draagkracht en draaglast. Deze disbalans is ontstaan het samenkomen van problemen op meerdere vlakken. Het samenkomen van deze problemen is vaak door een life-event geïnitieerd. Het gaat om een kortdurende inzet van het maatschappelijk werk. Het doel van de kortdurende interventie is het stabiliseren van de situatie, waardoor men zelf verder kan en hulp niet langer nodig is.

Doelgroep: voor welke doelgroep is dit aanbod bedoeld?

Sociaal werk richt zich enerzijds op de samenredzaamheid van het collectief. Dit draagt bij aan de zelfredzaamheid van een individu. Anderzijds is er individuele aandacht voor (psychisch) kwetsbare mensen die op één of meerdere vlakken tijdelijk niet zelfredzaam zijn en niet of onvoldoende participeren.

Resultaat: welke resultaten willen we hiermee bereiken?

- I. Gericht op collectief
 - Inwoners met een initiatief worden ondersteund bij de realisatie van hun plannen, waarbij het initiatief van de inwoner blijft (elkaar ontmoeten, wandelgroepen, lotgenotencontact etc.);
 - Inwoners worden geïnspireerd tot nieuwe initiatieven die de leefbaarheid van wijk en buurt bevorderen;
- II. Gericht op individu
 - Het ondersteunen van organisaties die maatwerkvoorzieningen bieden, andere maatschappelijke partners en het sociaal loket bij het actief toeleiden van inwoners/cliënten naar het voorliggend veld. Het gaat om daadwerkelijke toeleiding naar een activiteit, zodat een maatwerkvoorziening wordt voorkomen of (deels) kan worden afgeschaald;
 - Opbouwwerkers vormen de verbinding tussen de inwoners en de gemeentelijke toegang om ervoor te zorgen dat signalen over kwetsbare inwoners vroegtijdig worden opgepakt en passende ondersteuning kan worden ingezet. De inzet van maatschappelijke werk zorgt voor het duurzaam stabiliseren van de situatie van een inwoner om zo zwaardere inzet van ondersteuning te voorkomen.
 - Bij afronding van de individuele trajecten geven inwoners aan zich zelfredzaam te voelen en op eigen kracht verder te kunnen.
- III. Buurtbemiddeling
 - Inwoners met een geschil weten buurtbemiddeling te vinden als ondersteunings- of oplossingsvorm;
 - Buurtbemiddelaars voelen zich voldoende ondersteunt voor hun taken;
 - Geschillen tussen buurtbewoners worden in 2/3 van de gevallen via buurtbemiddeling opgelost.

Specifieker per onderdeel:

- (Dreigende) huisuitzetting wordt duurzaam – dus zowel acuut als voor de langere termijn – voorkomen.
- Crisisinzet zorgt ervoor dat bij calamiteiten binnen (*invullen*) uur inzet van ondersteuning plaats vindt.
- Duurzame veiligheid creëren door onder andere vroegtijdig signalen te herkennen en samen te werken in de keten, zowel lokaal als regionaal.

Uitvoeringsrichtlijnen

- Bij de inzet van het maatschappelijk werk is binnen (*invullen*) gesprekken helder of deze inzet de passend is of niet. De inwoner wordt in een vroeg stadium doorverwezen naar passende ondersteuning wanneer de aanbieder dit niet kan bieden.
- Een individueel traject binnen maatschappelijk werk is in 80% van de gevallen binnen een jaar afgerond.
- Maatschappelijke werkers hanteren een outreachend aanpak
- Maatschappelijke werkers zijn zich ervan bewust van hun positie in de zorgketen, zowel lokaal als regionaal.

<ul style="list-style-type: none"> - Professionals werken samen en verwijzen zij door naar een passende partij door wanneer zij signalen oppikken. - Er is een duidelijk aanspreekpunt vanuit opbouwwerk en maatschappelijk werk voor aanbieders van maatwerkvoorzieningen en het sociaal netwerk beschikbaar, zodat zij snel een warme overdracht van een inwoner/cliënt kunnen verzorgen richting opbouwwerk voor de toeleiding naar het voorveld.
Zorgpiramide
Sociaal werk richt zich op zorgniveau 3.

Preventieve schulddienstverlening
Omschrijving: wat verstaan we hieronder?
Preventieve schulddienstverlening richt zich op het voorkomen van schuldenproblematiek. Dit wordt gedaan door voorlichting en trainingen op het gebied van financiën. Ook wordt ingezet op vroegsignalering, zodat schuldhulpverlening wordt voorkomen. Tijdelijke lichte ondersteuning bij het op orde krijgen en leren houden van de financiële administratie, zodat inwoners (weer) zelfredzaam zijn op dat gebied, is een preventieve maatregel. Richtlijn bij deze trajecten is dat ze gemiddeld zes maanden tot maximaal één jaar duren.
Doelgroep: voor welke doelgroep is dit aanbod bedoeld?
Preventieve schulddienstverlening richt zich specifiek op laaggeletterden, statushouders en mensen die te weinig financiële mogelijkheden hebben om de minimaal noodzakelijke goederen en voorzieningen te bekostigen. Verder richt het zich op huishoudens bij wie sprake is van een verhoogd risico op problematische schulden. Dit verhoogde risico wordt vaak geïnitieerd door een life-event.
Resultaat: welke resultaten willen we hiermee bereiken?
<ol style="list-style-type: none"> I. Kortdurende praktische ondersteuning bij het op orde krijgen en leren houden van de financiële administratie moet leiden tot financiële zelfredzaamheid bij de inwoner. II. Deelnemers van trainingen en voorlichtingen geven aan bewuster te zijn van hun financiën, beter in staat hiermee om te gaan en weten waar ze terecht kunnen voor vragen. III. Signalen zijn vroegtijdig opgepakt en naar een passende oplossing geleid om zo een schuldhulpverleningstraject voorkomen. IV. Mensen met verhoogde kans op schulden maken om vaste lasten te verlagen en optimaal gebruik van bestaande inkomensregelingen om zo problematische schulden te voorkomen. (voorzieningswijzer)
Uitvoeringsrichtlijnen
<ul style="list-style-type: none"> - Binnen vijf werkdagen na een eerste signaal wordt contact opgenomen met de inwoner over het vervolg. - Signalen worden binnen tien werkdagen opgepakt en naar passende oplossing geboden. - Samenwerking tussen organisaties in het voorliggend veld en schuldhulpverlenende partij is van belang - Uitgangspunt: stress-sensitieve dienstverlening
Zorgpiramide
Resultaat I en III: zorgniveau 3 Resultaat II en IV: zorgniveau 2 of 3

Jeugdgezondheidszorg
Omschrijving: wat verstaan we hieronder?

Het doel van de jeugdgezondheidszorg (JGZ) is bijdragen aan een gezonde en veilige opgroeisituatie van jeugdigen. Dit doet de JGZ door de uitvoering van de wettelijke basistaken dat onder andere bestaat uit voorlichting geven, vroegtijdig signaleren, waar nodig aanvullende hulp bieden en het coördineren van zorg. Daarbij ligt de nadruk op het versterken van het gewone leven. De JGZ hanteert een risicogerichte aanpak. Dit betekent dat de focus van de werkzaamheden ligt op de risicokinderen/kwetsbare gezinnen. Bij de uitvoering van de jeugdgezondheidszorg 0-19 jaar is een doorgaande lijn van belang.

Doelgroep: voor welke doelgroep is dit aanbod bedoeld?

In het kader van deze subsidie gaat het om de jeugdgezondheidszorg gericht op 0 tot 18-jarigen waarbij de focus ligt op kwetsbare gezinnen.

Resultaat: welke resultaten willen we hiermee bereiken?

- I. In algemene zin draagt de JGZ bij aan het veilig en gezond opgroeien van kinderen van 0-18 jaar.
- II. De basistaken conform jeugdgezondheidszorg worden uitgevoerd.
- III. De JGZ signaleert risicogezinnen en ondersteunt waar mogelijk zelf bij hun vragen rondom opgroeien, opvoeden en ontwikkelen of verwijzen vroegtijdig door naar passende ondersteuning om zo verergering van problematiek te voorkomen.
- IV. De JGZ voert het vaccinatiebeleid uit en brengt de vaccinatiegraad naar minimaal landelijk gemiddelde.
- V. De JGZ geeft voorlichting, informatie en advies aan (toekomstige) ouders van kinderen in de leeftijd van 0 tot 4 jaar.
- VI. De JGZ geeft voorlichting, informatie en advies aan jeugdigen van 5-18 en waar nodig hun ouders over leefstijlbevordering en het vergroten van de gezondheidsvaardigheden.

Uitvoeringsrichtlijnen

- Periodiek in samenspraak onderwerpen bepalen voor voorlichting, informatie en advies afhankelijk
- De JGZ hanteert een risicogericht aanpak.
- De JGZ sluit in de uitvoering aan bij de behoefte van jeugdigen en/of (toekomstige) ouders.
- De JGZ hanteert een proactieve aanpak.
- De JGZ werkt samen en onderhoudt goed partnerschap met andere partners in de keten, zoals huisartsen, algemeen maatschappelijk werk, veilig thuis etc.
- De JGZ voert de indicatiestelling voor de voor- en vroegschoolse educatie uit.

Zorgpiramide

De JGZ richt zich op zorgvragen op zorgniveau 1, 2 en 3.