

WIJ ZIJN FLEVOLAND!

ONS AANBOD AAN NEDERLAND MET HET OOG OP
DE TWEDE KAMERVERKIEZINGEN 17 MAART 2021



september 2020

INLEIDING

In dit manifest 'Wij zijn Flevoland!' presenteren wij ons aanbod aan Nederland. Dit doen we als decentrale overheden met het oog op een nieuwe Tweede Kamer en een volgend kabinet. Flevoland heeft geschiedenis als 'man-made' land. Wij kunnen als geen ander het verhaal vertellen van ruimte en lef om ideeën tot uitvoering te brengen, kansen te benutten en een nieuwe samenleving op te bouwen. Het verhaal van een gebied dat een belangrijke sleutel is in de oplossing van landelijke vraagstukken.

Dit verhaal van Flevoland is nog niet af en daarom vertellen we het opnieuw. We zien volop kansen om Flevoland ten volle tot ontwikkeling te laten komen. Als overheden - gemeenten, waterschap en provincie - doen we dit met vertrouwen in de toekomst van Flevoland en ons land.

Juist nu we te maken hebben met een stikstofopgave, woonopgave en een klimaatopgave en met de gevolgen van het coronavirus, durven we te zeggen: Wij zijn Flevoland!. Wij bieden ruimte en innovatiekracht, we verbinden, we kunnen de landelijke uitdagingen aan en zien mogelijkheden. Daarom zoeken we de samenwerking, binnen de regio, met de regio's om ons heen en met het Rijk. We initiëren de dialoog over een gezamenlijke aanpak van landelijke opgaven. Daar worden Flevoland en Nederland beter van. We doen u een aanbod!

DOEL VAN HET MANIFEST

Dit manifest is bedoeld als aanzet voor de dialoog met het Rijk. De regio nodigt u uit om met ons in gesprek te gaan over wat Flevoland kan en wil bijdragen aan de ontwikkeling van Nederland. We bieden aan om een aantal maatschappelijke vragen samen aan te pakken. Want dat kan in Flevoland.

We focussen ons in dit verhaal op:

- De woonopgave en de ontwikkeling van een samenleving
- De duurzame voedselvoorziening en de landbouwtransitie
- Onze strategische ligging en maatschappelijke oriëntatie naar alle windstreken
- Onze oplossingsgerichtheid en praktische aanpak, innovatief, experimenteel, circulair.

In al deze maatschappelijke ontwikkelingen spelen klimaataspecten en de transitie naar duurzame energie een belangrijk aandeel. Flevoland heeft in elk opzicht veel kwaliteiten en kan daarmee bijdragen aan de ontwikkeling van ons land. Het gaat om het bouwen aan en beheren van een samenleving. Dat vraagt om een integrale benadering, waarbij het fysieke en sociale domein daarin even belang-

rijk zijn. Waarbij goed beheer van de bestaande samenleving, zowel in het stedelijk gebied als in het landelijk gebied, evenveel nadruk moet krijgen als nieuwe ontwikkelingen. Want ook preventie en onderhoud zijn maatschappelijk relevante kosten. En bij de aanpak van deze maatschappelijke vragen in onze regio hebben we het Rijk nodig. Daarom willen we afspraken maken en met het Rijk de gezamenlijke inzet bepalen.

We zijn aanpakkers en doorpakkers, we denken in mogelijkheden en benutten kansen.

We bieden ruimte aan nieuwe ontwikkelingen, innovatie en experiment.

We bouwen samen met u, onze inwoners en onze partners in de regio aan de toekomst van Flevoland.

DE KWALITEITEN VAN FLEVOLAND

- In Flevoland is het goed wonen, werken en leven. Onze basisstructuren zijn stevig. We zijn aanpakkers en doorpakkers, we denken in mogelijkheden en benutten kansen. Dat hoort bij dit gebied en onze eigenheid.
- We maken nieuwe ontwikkelingen mogelijk, we beschikken over innovatiekracht en ruimte voor grote transitieopgaven. We boeken voortgang in de transities van energievoorziening en klimaatdoelen, de landbouw, de gezondheidszorg en een circulaire economie. Ons gebied biedt alle mogelijkheden voor experimenten en initiatieven voor een duurzame samenleving.
- Met onze inwoners en onze partners bouwen we aan de toekomst van Flevoland. We dragen kwalitatief en integraal bij aan de woonopgave met de bijbehorende voorzieningen, bereikbaarheid en ecologie, een wendbare foodsector en het duurzaam versterken van de regio.

ONZE UITNODIGING

We zijn een regio met lef. We hebben veel te bieden. In vijf boodschappen zetten we dat op een rij. Tegelijkertijd hebben we onze rijksoverheid en anderen nodig om te bouwen aan een duurzame samenleving in Flevoland. Samen komen we verder.

Daarom doen we u een aanbod voor de uitdagingen waar Nederland voor staat. En wij initiëren de dialoog over een gezamenlijke investering van regio en Rijk in Flevoland, want we zien volop kansen. Met u, met onze partners en met onze inwoners willen we in samenwerking deze mogelijkheden voor Flevoland benutten. Zo kunnen we onze samenleving duurzaam ontwikkelen en werken aan de toekomst van Nederland. In die samenwerking verwachten we van u hetzelfde lef om oplossingen in onze regio mogelijk te maken:

1. Dialoog over ons aanbod en de verkenning van de gezamenlijke aanpak.
2. Ruimte om te kunnen experimenteren in Flevoland.
3. Concrete afspraken tussen Rijk en regio.



FLEVOLAND BOUWT AAN NEDERLAND



ONS AANBOD

Flevoland biedt -letterlijk- ruimte aan de woningopgave in Nederland. We zijn ons bewust dat dit om een zorgvuldige afweging van belangen vraagt: voor onze inwoners, voor de woningbouw, agrarische sector en de eigenheid van het Flevolandse landschap.

We zetten onze innovatiekracht optimaal in bij nieuwe vormen van verstedelijking. We werken gezamenlijk aan een volwaardige, leefbare, duurzame en circulaire gebiedsontwikkeling. We hebben ervaring in de opbouw van een samenleving!

- Flevoland biedt – letterlijk – ruimte. Dat is zelfs één van onze belangrijkste bestaansredenen. We durven daarbij nieuwe vormen van verstedelijking aan en vinden innovatie in de aanleg van wijken en de bouw van huizen het uitgangspunt. Zo werken we, overheden en partners, aan een volwaardige, leefbare, duurzame en circulaire gebiedsontwikkeling.
- De behoefte aan goede woningen in Nederland en zeker in de Randstad is groot. Aan de Tweede Kamer heeft het kabinet geschreven dat er één miljoen woningen tot 2035 nodig zijn. In de Metropoolregio Amsterdam en in de regio Zwolle verwacht men een flinke toename van het aantal inwoners en van werkgelegenheid. Door de strategische ligging is ons gebied daarvoor geschikt. De motie Koerhuis (19 februari 2020) vraagt de regering met onze regio te verkennen of en hoe 100.000 woningen in Flevoland gerealiseerd kunnen worden.

- Onze samenwerking binnen de regio en met omringende gebieden is gericht op de toekomst. En dat is breder dan alleen (bestaande en nieuwe) woningen. Het gaat over de toekomst en brede welvaart van een gezonde Flevolandse samenleving. Samen kunnen we ervoor zorgen dat Flevoland een gebied blijft waar het goed wonen, leven, werken en recreëren is.
- In Flevoland hebben we ervaring in de integrale ontwikkeling van gebieden. Wij hebben geleerd hoe belangrijk het is om een integrale aanpak te kiezen van wonen, werkgelegenheid, leefomgeving met de nabijheid van voorzieningen, water, cultuur en natuur als essentiële aspecten. Maar ook kennis, innovatie en talentontwikkeling. Zo werken we verder aan een gezonde basisinfrastructuur voor de Flevolandse samenleving.
- Een nieuwe ontwikkelopgave vraagt ruimtelijke keuzes. Wij zullen belangen goed moeten afwegen om de opgaven aan te pakken en de regio te versterken.

SAMEN KOMEN WE VERDER

Een woonopgave staat niet op zichzelf: veranderingen in onze samenleving vragen om aanpassingen op het gebied van welvaart en welzijn. We hebben geleerd van onze ervaring met het opbouwen van een nieuwe samenleving. Voor de leefbaarheid in de regio zien we als overheden een aantal transities om op door te pakken.

Daarom is het nodig dat we samen investeren!

- met woningen alleen komt een samenleving niet tot bloei. Voor een kwalitatieve ontwikkeling moeten bereikbaarheid, economie, onderwijs, natuur, zorg en cultuur meegroeien
- over de inzet van de gronden van het Rijksvastgoedbedrijf willen we afspraken maken. Voor een robuuste, circulaire en klimaatneutrale aanpak van de gebiedsontwikkeling is regelruimte nodig, evenals flexibiliteit en innovatie. Flevoland vraagt uw medewerking om in deze woonopgave het stikstofvraagstuk gezamenlijk aan te pakken.

De woonopgave is meer dan stenen stapelen. We willen een kwalitatieve ontwikkeling van onze Flevolandse samenleving. Met woningen alleen komt een samenleving niet tot bloei. Het gaat om een volwaardige en duurzame gebiedsontwikkeling, waarbij (OV)bereikbaarheid, werkgelegenheid, voorzieningen, ruimte voor natuur en kwaliteit van wonen belangrijke uitgangspunten zijn. Daarom verwachten we dat regio en Rijk in dialoog afspraken maken over integrale gebiedsontwikkeling. Met het Rijk kijken we daarbij ook naar de stedelijke vernieuwingsprogramma's, onder andere in het Interbestuurlijke programma Leefbaarheid en Veiligheid.

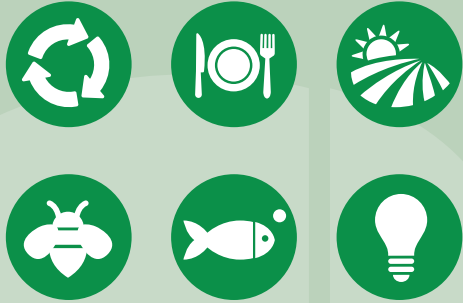
- Flevoland is een jonge provincie. De structuren van werk, cultuur, gezondheidszorg, onderwijs en dergelijke, zijn in de basis wel aanwezig, maar nog niet volledig ontwikkeld. Dat maakt de leefbaarheid in onze regio op onderdelen kwetsbaar. Daarom blijven we investeren in de nabijheid van onderwijs en werkgelegenheid, voorzieningen, gezondheidszorg, cultuur en natuur. Het Rijk kan hierbij helpen en bevorderen dat deze voorzieningen worden betrokken bij de ontwikkeling van onze regio.

- Om deze opgave duurzaam te realiseren spreekt het vanzelf dat we - Rijk en regio - samen investeren in circulair en klimaatbestendig bouwen. De bodem in zuidelijk Flevoland zal de komende tijd sterk dalen, terwijl in dit gebied een grote verstedelijksopgave is. Dit vraagt dat er robuust wordt gebouwd, met waterpartijen en innovatieve bouwmethoden. De bodemdaling leidt tot extra investeringen en onderhoudskosten voor de infrastructuur. Hiervoor moet financiële ruimte worden gevonden.
- Innovatie gaat over morgen, wet- en regelgeving gaan over gisteren. Experimenteeruimte is nodig om bouwprojecten en andere ontwikkelingen mogelijk te maken. Het Rijk kan daar aan meewerken. Flexibiliteit en innovatie, bijvoorbeeld ten aanzien van de stikstofproblematiek en circulair bouwen, zijn essentieel om te knellende wettelijke kaders te voorkomen.
- Duurzaam investeren: de aanpak en kwalitatieve ontwikkeling van de Flevolandse samenleving wordt kritisch wanneer de financiële huishouding van de overheden ongezond is. Extra middelen kunnen nodig zijn om de opgave mogelijk te maken. Denkbaar zijn subsidies en regiodeals, maar ook de inzet van het Rijksvastgoedbedrijf (motie 19 februari 2020).



FLEVOLAND INNOVEERT

ONZE VOEDSELVOORZIENING



ONS AANBOD

De Flevolandse agrarische sector levert een grote bijdrage aan de opgave waar we voor staan om voldoende en veilig voedsel duurzaam te produceren. Samen met ondernemers en kennisinstellingen werken we aan een wendbare, weerbare en innovatieve agrarische sector.

Flevoland bouwt voor Nederland. Dit vraagt ruimte voor wonen, bereikbaarheid, bedrijventerreinen, groen en natuur. Flevoland is in het verleden ook bedoeld om voedsel te verbouwen voor ons land. Inmiddels zijn onze handel en kennis internationaal georiënteerd. Momenteel zien we een grote opgave om in ons land een transitie in de landbouw te realiseren naar korte ketens en kringlooplandbouw. De landbouwtransitie en de woonopgave vragen om een zorgvuldige ruimtelijke en kwalitatieve afweging van belangen. Niet in de laatste plaats omdat wij grote waarde hechten aan het behoud van ons groene karakter, het open landschap en het beheer van het landelijk gebied, waarin de agrarische sector een grote rol speelt.



- De Flevolandse land- en tuinbouwsector draagt in ons land fors bij aan de verduurzaming van de voedselvoorziening en de productie van veilig voedsel. Zo staat Flevoland internationaal bekend. Ook de visverwerkende sector is hierbij als wereldspeler belangrijk. De export van kennis en kunde neemt in belang snel toe. Naast de kringlooplandbouw innoveert ook de reguliere land- en tuinbouw en blijft een belangrijke economische en innovatieve pijler van Flevoland. Met ondernemers werken we hard aan een wendbare, weerbare en innovatieve foodsector.
- We zien een ontwikkeling naar kringlooplandbouw en verkorting van ketens voor ons en realiseren ons dat dit een zeer aanzienlijke opgave is. Hiervoor hebben we het Rijk en andere regio's hard nodig.
- Flevoland is koploper op het gebied van voedselvoorziening, kringlooplandbouw, klimaatbestendige steden en stadslandbouw. Circulariteit, voedsel en gezondheid, klimaat en leefklimaat, duurzaamheid, natuur en wonen vertonen daarin een duidelijke samenhang. De Floriade in 2022 biedt een prachtig podium om dit brede spectrum uit te dragen en inzichtelijk te maken.
- In de duurzaamheid van onze visserijsector wordt fors geïnvesteerd. In de Regiodeal Noordelijk Flevoland staat een toekomstbestendige ontwikkeling van de maritieme sector centraal. Niet alleen investeren we in havenfaciliteiten, maar ook in talentontwikkeling en de arbeidsmarkt via de Human Capital Agenda.
- De bodem van Flevoland is jong en vruchtbaar. Om als voedselproducent wereldspeler te blijven moeten we investeren in biodiversiteit en (behoud van) bodemkwaliteit.

SAMEN KOMEN WE VERDER

Biodiversiteit, bodemkwaliteit, klimaatbestendigheid en waterbeheer en -kwaliteit zijn randvoorwaarden voor de landbouwsector om goed te kunnen functioneren.

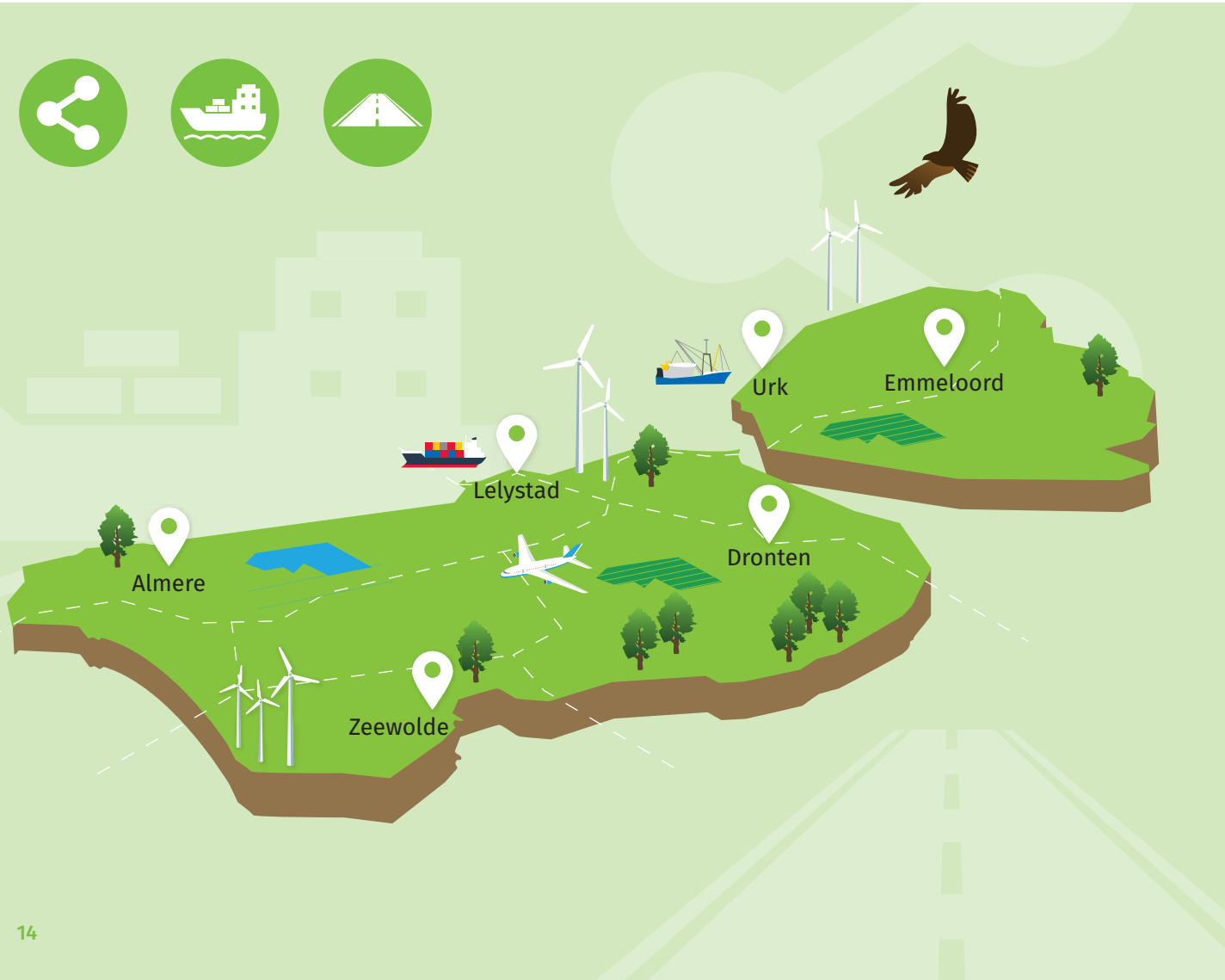
Daarom willen we samen met u

- de transitie van de landbouw naar een kringlooplandbouw in de regio stimuleren en daarbij ketens verkorten;
- ruimte in de regelgeving creëren voor (agrarische) ondernemers om innovaties in de land- en tuinbouw door te voeren.

- In delen van de Noordoostpolder en in zuidelijk Flevoland is sprake van aanzienlijke bodemdaling. Om landbouw toekomstbestendig te maken zijn innovaties in bodembewerking en de gewassenteelt nodig.
- We investeren in duurzame en innovatieve productiemethoden en digitalisering. Met het Rijk maken we graag afspraken om hierin partnerschap te zoeken en gezamenlijk te investeren in duurzaamheid en innovatie, zoals de boerderij van de toekomst en de maritieme sector.
- Hoewel de uitstoot van stikstof vanuit Flevoland bescheiden is, is een aanpak van depositie nodig om ontwikkelingen in onze regio en omliggende gebieden mogelijk te maken.
- We willen ondernemers aanbieden dat in Flevoland ruimte wordt gecreëerd voor pilots en scale-ups; dat kan met extra voorschriften, dan weer door regelgeving onder voorwaarden buiten werking te stellen. Daarvoor doen we een beroep op het Rijk.



FLEVOLAND VERBINDT



ONS AANBOD

De kracht van Flevoland is dat we georiënteerd zijn op alle regio's om ons heen. We leven in allerlei regionale netwerken en voelen ons mentaal en fysiek verbonden met de gebieden die aan ons grenzen. Zo schakelen we tussen de Randstad en Noord Nederland. We werken samen in de MRA en we zijn nauw verbonden met regio Zwolle en Noord-West Veluwe.

We stimuleren samen met onze partners de discussie over de bereikbaarheid met de Randstad, Utrecht en oostelijk en noordelijk Nederland.

Flevoland is aangelegd en bedoeld om landelijke vraagstukken op te lossen. Onze provincie is de verbindende schakel tussen het noorden van het land – of zelfs Noord Duitsland – met de Randstad. Onze 'buren' zijn de regio's Zwolle, Noordwest Veluwe, Utrecht en Metropoolregio Amsterdam (MRA).

- De keuzes die we voor Flevoland maken hebben impact op de regio's om ons heen. Daarom werken we graag samen met deze regio's. Bestuurlijke grenzen zijn wat ons betreft ondergeschikt aan de opgaven.
- Wonen, werk en voorzieningen vragen om goede bereikbaarheid. Als verbinding tussen delen van het land zijn weg- en waterinfrastructuur en openbaar vervoer cruciaal voor onze samenleving. Daarin is veel geïnvesteerd.

- We investeren en ontwikkelen knooppunten voor logistiek en hoogwaardige kennis:
 - de logistieke hotspot Zeewolde/Almere/Lelystad, Flevokust Haven, Lelystad Airport en het naastgelegen businesspark, zijn voorbeelden van onze logistieke positie. Dit wordt in deze regio aangevuld met diverse logistieke opleidingen (maritiem, luchtvaart, mobiliteit)
 - het maritiem cluster ontwikkelt zich bovendien naast de visserij met een servicehaven en opleidingsfaciliteiten
 - in Flevoland vestigen zich hoogwaardige werkgelegenheid en kennis op het gebied van technologie en mobiliteit: het Nationaal Lucht- en Ruimtevaart centrum (NLR), de Duits-Nederlandse Windtunnel (DNW) en het Mobiliteit en infrastructuur Testcentrum (MITC) inclusief Rijksdienst voor het wegverkeer (RDW). Met HBO Windesheim en de Aeres Hogeschool kent onze regio gekwalificeerde HBO-opleidingen die zich verder ontwikkelen.



SAMEN KOMEN WE VERDER

Met het Rijk en de MRA-regio zijn afspraken gemaakt vanuit een brede benadering van gebiedsontwikkeling, leefomgeving en harde (OV-)infrastructuur (Samen Bouwen aan Bereikbaarheid).

Vanuit onze regionale oriëntatie en onze verbindende positie willen we samen met u werken aan

- een verbetering van alle verbindingen met de omliggende regio's zoals Utrecht, Amersfoort en Zwolle
- het ontwikkelen van het OV-netwerk
- de doorontwikkeling als logistieke hotspot.

- Voor een optimale invulling van onze verbindingsfunctie is het essentieel dat onze bereikbaarheid verbetert, zowel in de gebiedsontwikkelingen als voor wegen en OV-infrastructuur. De woonopgave in Flevoland kan worden gerealiseerd als aan de randvoorwaarde van bereikbaarheid wordt voldaan. Daarom zijn in samenhang daarmee OV-verbindingen (zoals de IJmeerlijn en Lelylijn) en een adequaat wegennet nodig, zoals de verbindingen met het noorden en oosten (N23 en N50), de regio Amsterdam en de regio Utrecht (verbreding A27).
- Voor een voedselproducent en logistieke hotspot is goede bereikbaarheid via de weg, het water en het spoor een randvoorwaarde. Een verbetering van alle verbindingen met omliggende regio's is hiervoor essentieel. Hiervoor vragen wij uw aandacht en commitment.
- Samen met onze partners stimuleren we de discussie over de bereikbaarheid van de Randstad, Utrecht en Noord Nederland.



FLEVOLAND PAKT AAN

EN PAKT DOOR



ONS AANBOD

Flevoland is gemaakt voor oplossingen. We benutten kansen en denken in mogelijkheden, ook in deze coronatijd. Dat zit in ons DNA. We zetten dan ook ons noodfonds om naar langetermijninvesteringen voor sociaal-economische versterking.

Flevoland heeft het excellente klimaat voor innovaties, zoals in circulaire bedrijvigheid en smart mobility. We bieden ruimte voor experiment – letterlijk en figuurlijk – want de Flevolander wil aanpakken en doorpakken.

- Ons vestigingsklimaat is uitstekend door
 - beschikbare ruimte
 - ondernemende en creatieve inwoners
 - flexibiliteit van de arbeidsmarkt
 - een prachtige leefomgeving met recreatieve en toeristische mogelijkheden aan de oostrand, landschapskunst en natuur, zoals het Nationaal Park Nieuwland, inclusief de Markerwadden.
- We treffen structurele maatregelen voor een duurzame en minder conjunctuurgevoelige economie in de regio. We zien goede mogelijkheden voor de ontwikkeling van een circulaire economie en innovatieve landbouw.
- De logistieke en verbindende functie van Flevoland en de structuurversterking van de regionale werkgelegenheid realiseren we door maritieme havenvoorzieningen en de bedrijvigheid op en rond een vergrote luchthaven Lelystad.

- Daarnaast investeren we samen met het bedrijfsleven in flexibiliteit van onze regionale arbeidsmarkt en in opleidingen die ondersteunend zijn aan ons economisch profiel. We maken werk van talent door om- en bijscholing naar nieuwe onderdelen van de economie. Met vele partners werken we aan programma's voor onze beroepsbevolking (Human Capital Agenda). Zo streven we naar voldoende werknemers voor innovatieve bedrijvigheid en een aantrekkelijk vestigingsklimaat, zowel voor afgestudeerden als voor bedrijven.
- Met de beschikbaarheid van een glasvezelinfrastuctuur in ons hele buitengebied zijn nieuwe mogelijkheden binnen handbereik, die bijdragen aan de leefbaarheid in het landelijk gebied.

- Kortgeleden heeft onze Ontwikkelingsmaatschappij Flevoland de status van ROM gekregen. Daarmee kunnen we met het Rijk slagvaardiger investeren in de regionale economie. Met de nodige financieringsinstrumenten kunnen we de economie gericht versterken en ondersteunen we de vestiging van bedrijven in onze regio.
- Flevoland kent een gebiedsgerichte aanpak om het stikstofvraagstuk te verkleinen, waardoor gebiedsontwikkelingen en bouwprojecten mogelijk worden gemaakt.

SAMEN KOMEN WE VERDER

Als regio investeren we in de ontwikkeling van onze Human Capital Agenda.

Samen met u willen we:

- investeren in (hoogwaardige) werkgelegenheid en een aantrekkelijk woonklimaat voor hoger opgeleiden. Dit kunnen we onder andere bereiken door te investeren in de voorzieningen en door bedrijven te stimuleren zich in Flevoland te vestigen, aansluitend bij de bestaande arbeidsmarkt en de nieuwe economie
- ruimte creëren om te experimenteren zodat de innovaties van morgen de kans krijgen tot wasdom te komen
- de experimentele combinatie van de landelijke topsectoren Logistiek, Agri & Food, Energie en Water & Maritiem ondersteunen.

- Om kansen in de circulaire economie te verzilveren is het belangrijk dat er ruimte komt om te experimenteren met innovaties en kennisontwikkeling. Ruimte voor pilots en scale-ups moet de innovaties van morgen de kans geven tot wasdom te komen.
- We investeren als regio in duurzame economische versterking. Om onze werkgelegenheid structureel te verbeteren hebben we oog voor human capital in relatie tot transitie zoals energie-, klimaat- en duurzaamheidsdoelstellingen en de digitalisering van de samenleving. Met het Rijk willen we afspraken maken over behoud en ontwikkeling van werkgelegenheid in de diverse transitie.



FLEVOLAND IS DÉ PRODUCENT VAN DUURZAME ENERGIE



ONS AANBOD

De overgang van fossiele brandstof naar de toepassing van alternatieve energiebronnen vraagt het uiterste van overheden, maatschappelijke organisaties, bedrijfsleven en inwoners. De opgave is niet alleen de productie van voldoende hernieuwbare energie, maar gaat ook over het denken en doen voor een haalbare en betaalbare aanpak van klimaatopgave.

- We hebben de ambitie om klimaatneutraal te worden. Dat onderscheidt ons niet van andere regio's. Wel zijn we trots op onze bovengemiddelde bijdrage aan de uitvoering van het Klimaatakkoord: Flevoland produceert in 2030 een aanzienlijk deel van de landelijke opgave.
- In Flevoland hebben alle partijen de aanpak van deze ambitie vastgelegd in de eerste Regionale Energie Strategie. De opgave beperkt zich niet tot de productie van voldoende hernieuwbare energie, maar gaat ook over een haalbare en betaalbare aanpak van de klimaatopgave: het reduceren van de uitstoot van broeikasgassen, zoals CO₂.
- In de voedselproducerende sectoren (landbouw, tuinbouw en visserij) wordt stevig geïnvesteerd in duurzaamheid en energieneutraliteit.

SAMEN KOMEN WE VERDER

Alle partijen zijn, ieder vanuit zijn eigen verantwoordelijkheid, gezamenlijk verantwoordelijk voor de uitvoering van deze ambitie. Dat vraagt om afstemming, gedragen keuzes en continuïteit in de gekozen oplossingsrichting.

Daarom

- willen wij participeren in plannen vanuit het Rijk en Europa en onze regionale opgaven aanpakken
- doen we een beroep op uw inzet voor een toereikend energienetwerk en -infrastructuur
- vragen wij om regelruimte en een adequaat financieringsinstrumentarium voor een toekomstbestendige leefomgeving om bestaande woningen te verduurzamen en nieuwe woningen CO2-neutraal te bouwen.

- De woonopgave voor Flevoland biedt de kans om in te zetten op echt duurzame gebiedsontwikkeling met woningen en buurten die niet alleen energieneutraal zijn, maar ook CO2-neutraal, circulair en klimaatbestendig. Met het Rijk willen we afstemmen hoe we deze verandering tot stand kunnen brengen.
- Om een toekomstbestendige leefomgeving te realiseren moet worden geïnvesteerd in de verduurzaming van de bestaande woningvoorraad. Met het Rijk willen we mogelijkheden onderzoeken om hierin extra te investeren, bijvoorbeeld via social return on investment. Ook zien we mogelijkheden om via omscholing of bijscholing de regionale arbeidsmarkt in te zetten voor deze verduurzamingsopgave. Waar dat helpt vragen we regelruimte om deze opgave mogelijk te maken.
- De uitvoering van de RES vraagt om een 'rollende agenda' en daar zijn we samen verantwoordelijk voor. Daarom is het belangrijk dat we, ieder vanuit eigen verantwoordelijkheid, de afstemming zoeken en commitment geven op de keuzes die we maken. Daarmee kunnen we samen de ambities uit de RES tot uitvoering brengen.
- We doen een beroep op het Rijk om er voor te zorgen dat er een toereikend energienetwerk (infrastructuur) is. Wij kunnen duurzame energie leveren, dan moet de afzet van deze energie ook (duurzaam) mogelijk zijn.
- In de plannen vanuit het Rijk en Europa willen wij graag participeren en onze regionale opgaven aanpakken. Klimaatdoelen en energietransitie gaan daarbij samen.

