



**BESLUITVORMENDE NOTA**  
**AAN BURGEMEESTER EN WETHOUDERS**  
No. 19.0000012

Afdeling/eenheid/cluster: Ruimtelijke Ontwikkeling  
Projectnaam: Leaderproject Voedselbos Emmeloord  
Bijl.: 3  
Datum: 7 januari 2019  
Steller: I.S.M. Cornelissen

**Portefeuille:** II

**Onderwerp:** Cofinanciering leaderproject Voedselbos Emmeloord

**Voorgesteld besluit**

1. Een subsidie van € 93.639 verlenen aan Stichting Pioniers van de Toekomst voor het veranderen van een deel van het Emmelerbos tot voedselbos. Deze subsidie is cofinanciering voor leadersubsidie.
2. Met de Stichting Pioniers van de Toekomst de 'Overeenkomst leaderproject op gemeenteground' afsluiten.
3. Wethouder M.B.W. Uitdewilligen machtigen om de overeenkomst te ondertekenen.
4. Raadscommissie Woonomgeving informeren.

**Inleiding**

De Stichting Pioniers van de Toekomst (hierna: pioniers) wil een voedselbos aanleggen. Zij willen dat doen door een deel van het Emmelerbos om te vormen. In dit deel van het bos staan veel essen die gekapt moeten worden omdat zij aan essentaksterfte lijden. Op het kaartje hieronder ziet u over welk deel van het bos dit project gaat. Dit is het stuk waar het IVN, de huttenbouw en de Scouting gebruik van maken.

Het idee en de daadkracht voor de uitvoering komen uit een groep van acht organisaties. Zij zijn enthousiast over dit project en vertegenwoordigen samen een grote achterban. Dit maakt het project gewild en kansrijk. Voor de financiering vragen zij leadersubsidie<sup>1</sup> aan. Dat is een Europese subsidie. Bij leadersubsidie hoort ook een bijdrage van de

gemeente (cofinanciering). Die cofinanciering vraagt de stichting nu aan u.



Het deel van het Emmelerbos waar dit voorstel over gaat

Dit project was al eerder bij u in beeld. In 2016/2017 presenteerden de studenten van Aeres (toen nog Groenhorst-college) hun plannen aan de raad. Daarna hebben zij organisatorische hulp gezocht om hun plan verder te brengen. Die hulp kregen zij van de Pioniers van de Toekomst. Het gaat dus om datzelfde plan. En Aeres doet ook nog steeds mee. Zij is een actieve partij in de uitvoering van dit project, ieder jaar met een nieuwe groep studenten.

<sup>1</sup> Leadersubsidie is Europese subsidie voor projecten van bewoners/organisaties om hun dorp/gebied leefbaar te houden.

## Doelstelling

De Pioniers van de Toekomst helpen om de beleefbaarheid en de vitaliteit van het Emmelerbos te verbeteren.

## Argumenten

### 1.1 De aanvraag voldoet aan de voorwaarden

Dit project is kansrijk voor leadersubsidie en het voldoet ook aan onze eigen voorwaarden. Hiermee past het project binnen de kaders die u voor leaderprojecten hanteert (zie kader).

#### Waar is deze aanvraag aan getoetst?

Samengevat geeft u leaderprojecten cofinanciering als:

- ✓ Het project kansrijk is voor leadersubsidie;
- ✓ Er afspraken zijn gemaakt over het gebruik van de gemeentegrond;
- ✓ Er duidelijkheid is over de benodigde vergunningen, toestemmingen etc., en
- ✓ De bijdrage uit de leaderreserve € 15.000 tot € 500.000 is.

Dit zijn de kaders voor uw besluiten over cofinanciering voor leaderprojecten. Zij staan in de *Subsidieverordening cofinanciering LEADER* en in het programma *LEADER 3 in Noordoostpolder*. Deze stukken stelde de raad in haar vergadering van 30 mei jl. vast.

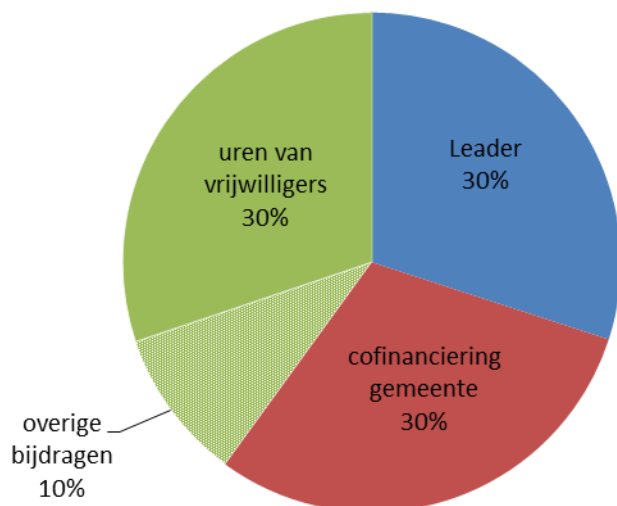
Het project kreeg in december 2018 een positief advies van de LAG. (De LAG is de adviescommissie voor Leader in Flevoland). En er ligt een overeenkomst klaar met afspraken over het gebruik van de gemeentegrond. Verder weten de initiatiefnemers wat zij moeten regelen aan vergunningen, toestemmingen etc. Dat is vooraf met hen besproken. En ook het bedrag past binnen de kaders. Het is meer dan € 15.000 en minder dan € 500.000.

### 1.2 U heeft hier budget voor

De pioniers vragen u om € 93.639. U kunt hen deze cofinanciering geven, want daar is budget voor. Dit budget komt uit de leaderreserve.

Onze bijdrage is 30% van de totale projectkosten. Met onze bijdrage kunnen de pioniers ook 30% leadersubsidie aanvragen. De overige 40% komt uit private gelden en hun eigen bijdrage. Het grootste deel daarvan (30%) zijn uren die vrijwilligers erin steken. De rest zijn bijdragen uit crowdfunding en sponsoring, een bijdrage van het IVN en de eerste opbrengsten van de oogst en activiteiten.

Financiering project Voedselbos



Deze verdeling tussen Leader, cofinanciering en eigen bijdragen is een verplichte verdeling die volgt uit de Europese regels voor leadersubsidie.

### *1.3 Dit project past goed bij de opgaven voor het Emmelerbos*

Dit project zorgt voor een beter gebruik van het bos (incl. gebouw). En voor een betere ecologische vitaliteit van het bos. Dit zijn welkome verbeteringen voor dit deel van het Emmelerbos. De zieke essen zijn een opgave voor het bos. En vanuit het project 'Voorzien in vastgoed' zien wij graag dat het gebouw aan de Sportlaan (een oude pioniersbarak waar IVN nu gebruik van maakt) beter gebruikt wordt.

### *2.1 Afspraken over gemeentegrond zijn nodig*

De gemeente is verantwoordelijk voor wat er op haar grond gebeurt. Zeker bij risicovolle activiteiten zoals bomen kappen. Bovendien is het wenselijk om afspraken te maken over het beheer van de bomen, struiken, paden en bordjes die de pioniers in het bos gaan planten en aanleggen. Dit voorkomt onduidelijkheid en misverstanden over wie dat regelt, betaalt en erover beslist.

### *3.1 Het gaat om een overeenkomst bij een leaderproject*

Besluiten over leaderprojecten zitten in de portefeuille van de wethouder dorpen. Het past daarom goed om haar deze overeenkomst te laten ondertekenen.

## **Kanttekeningen**

### *1. De rest van de financiering moet nog worden toegekend*

Uw besluit is een eerste stap. Met uw brief in de hand, gaan de pioniers fondsen aanschrijven en de leadersubsidie aanvragen (bij de RVO). Pas als al die gelden aan de pioniers zijn toegekend, kan het voedselbos worden aangelegd. Er zit dus nog een onzekerheid in. Maar uw eerste stap is nodig om de volgende stappen te kunnen zetten. En u loopt er geen risico mee. Want uw bijdrage vervalt of verlaagt vanzelf wanneer de rest van de financiering niet (helemaal) rond komt.

### *2. De renovatie van het gebouw zit niet in dit project*

Het gebouw dat in dit deel van het bos staat, is een oude pioniersbarak. En zelfs één van de laatste oorspronkelijke barakken die er nog zijn. Wij zijn als gemeente eigenaar van dit gebouw en gaan het in 2019 renoveren. Dat doen wij vanuit het project 'Voorzien in vastgoed'. De wens voor renovatie is er ook bij de gebruikers van het gebouw, maar zit niet in dit leaderproject. Financieel zou dat een mooie kans zijn, maar het project en de verantwoordelijkheid zouden dan te groot worden voor de initiatiefnemers van dit leaderproject.

## **Planning/Uitvoering**

Na uw besluit ontvangen de pioniers een brief. Dat is de subsidiebeschikking voor de cofinanciering. Daarmee kunnen de pioniers de leadersubsidie aanvragen. Tegelijk vragen wij de pioniers om de overeenkomst te ondertekenen.

De aanvraag om leadersubsidie duurt een aantal weken/maanden. Maar de pioniers kunnen al starten zodra zij hun aanvraag bij de RVO hebben ingediend. Dat willen zij ook gaan doen. Zo kunnen zij nog in dit plantseizoen (eerste maanden van 2019) beginnen met het kappen van de zieke essen uit het bos.

In de loop van 2019 gaan wij in overleg met de organisaties die de barak gebruiken. Dat doen wij vanuit het project 'voorzien in vastgoed'. In overleg met de gebruikers zal het gebouw worden opgeknapt en, waar mogelijk, beter geschikt gemaakt voor de nieuwe activiteiten. De renovatie van dit gebouw staat in het *Uitvoeringsprogramma VIV* gepland voor 2018-2019, dus dat sluit mooi aan bij dit leaderproject.

## **Bijlagen**

1. Subsidiebeschikking (zaaknr. 017134232)
2. Overeenkomst leaderproject op gemeentegrond (zaaknr. 017134168)
3. Aanvraag met projectplan (documentnr. 017161700 en 017162645)

Stichting Pioniers van de Toekomst  
De Deel 22a  
8302 EK EMMELOORD

Uw bericht van 7 januari 2019	Uw kenmerk	Zaaknr. 017134232	Datum 22 januari 2019
Onderwerp cofinanciering leadersubsidie	Bijlagen 1	Inlichtingen mw. I.S.M. Cornelissen, (0527) 63 35 01	

Beste heer Tiesinga,

U heeft ons cofinanciering gevraagd voor uw leaderproject, *Voedselbos Emmeloord*. Wij ontvingen uw brief op 7 januari 2019. In deze brief leest u ons besluit.

### **U krijgt van ons € € 93.639 subsidie**

Dit is cofinanciering voor uw leaderproject. Wij hebben dat op 22 januari 2019 besloten. U krijgt deze subsidie omdat uw project aan de voorwaarden voldoet. U heeft een positief advies van de LAG gekregen (dat is de adviescommissie voor leaderprojecten). En er ligt een overeenkomst voor het gebruik van gemeentegrond. Dat zijn voor ons de redenen om de subsidie te verlenen.

### **Er zijn een paar voorwaarden**

U krijgt de subsidie zoals bedoeld in artikel 4:29 van de *Algemene wet bestuursrecht (Awb)* en in onze *Subsidieverordening cofinanciering LEADER*. De belangrijkste voorwaarden voor u zijn:

1. Onze cofinanciering geldt alleen wanneer u ook de leadersubsidie krijgt. En als de leadersubsidie lager uitvalt, is onze cofinanciering ook lager.
2. U voert het project uit volgens de voorwaarden van Leader en verantwoordt het ook volgens de voorwaarden van Leader. Die verantwoording doet u aan de RVO (Rijksdienst voor Ondernemend Nederland).
3. U ondertekent de overeenkomst voor gebruik van de gemeentegrond.
4. U regelt zelf alle benodigde vergunningen, toestemmingen en andere juridische zaken met overheidsorganisaties of andere partijen. Voor dit project betekent dat in ieder geval dat u de voorwaarden uit de Wet Natuurbescherming naleeft. Denk bijvoorbeeld aan het werken volgens een goedgekeurde gedragscode en het doen van een melding voor het kappen van bomen buiten de bebouwde kom.

### **Er kan nog bezwaar gemaakt worden**

Misschien is iemand het niet eens met deze subsidie. Dat kunt u zelf zijn, maar dat kan ook iemand anders zijn die vindt dat hij/zij er belang bij heeft. In dat geval kan die persoon nog bezwaar maken. U, hij of zij moet dan binnen zes weken na deze brief een bezwaarschrift naar ons sturen. In bijlage 2 vindt u daar meer informatie over.



## **Bijlage 1    Informatie over bezwaar tegen deze subsidie**

Volgens de Algemene wet bestuursrecht kunnen al diegenen van wie het belang rechtstreeks bij dit besluit is betrokken daartegen bezwaar aantekenen. Dat kan door binnen zes weken na de datum van bekendmaking van dit besluit een bezwaarschrift in te dienen bij het bestuursorgaan dat het besluit heeft genomen.

In het bezwaarschrift moet in ieder geval het volgende vermeld worden:

- de naam en het adres van de indiener;
- de datum van het bezwaarschrift (dagtekening);
- een omschrijving van het besluit waartegen bezwaar wordt gemaakt;
- de reden(en) waarom bezwaar wordt gemaakt;
- een handtekening.

Wanneer iemand een bezwaarschrift heeft ingediend, kan hij daarnaast de Voorzieningenrechter van de Rechtbank Midden-Nederland, afdeling bestuursrecht (Postbus 16005, 3500 DA Utrecht) vragen een voorlopige voorziening te treffen, indien de onmiddellijke uitvoering van het besluit onherstelbare gevolgen met zich meebrengt. Het indienen van een bezwaarschrift schorst namelijk niet automatisch de geldigheid van het besluit. Aan de indiening van een verzoek om voorlopige voorziening zijn kosten verbonden. Nadere informatie over de behandeling van bezwaarschriften kan worden verkregen bij het cluster Advies van de gemeente Noordoostpolder, tel. (0527) 63 35 12/63 33 66.



## OVEREENKOMST LEADERPROJECT OP GEMEENTEGROND In het Emmelerbos te Emmeloord

Zaaknummer: 017134168

### De ondergetekenden:

1. De gemeente Noordoostpolder, te dezen rechtsgeldig vertegenwoordigd door wethouder M.B.W. Uitdewilligen, namens burgemeester H. Bouman, handelend ter uitvoering van het besluit van burgemeester en wethouders genomen op 22 januari 2019, hierna te noemen "**gemeente**";

en

2. Stichting Pioniers van de Toekomst, gevestigd aan Petrus Aemiliusstraat 25 te Ens, te dezen rechtsgeldig vertegenwoordigd door voorzitter H.L. Tiesinga, hierna te noemen "**initiatiefnemer**";

hierna gezamenlijk te noemen: "**partijen**",

### Nemen in aanmerking dat:

- Initiatiefnemer een project met leadersubsidie wil uitvoeren;
- Dit project inhoudt dat initiatiefnemer een voedselbos wil aanleggen in het noordoostelijke deel van het Emmelerbos;
- Gemeente eigenares is van de grond waarop het leaderproject wordt uitgevoerd;
- Zonder regeling, gemeente verantwoordelijk is voor de werkzaamheden, het beheer en het gebruik van beplanting of andere voorzieningen op gemeentegrond;
- Gemeente initiatieven van bewoners graag steunt;
- Gemeente (wettelijk) aansprakelijk is bij voorvallen op openbaar terrein en dat zij, gezien haar verantwoordelijkheden, de risico's op schade, letsel en claims aanvaardbaar wil houden;
- In de *Subsidieverordening cofinanciering LEADER* staat dat afspraken met de gemeente over gebruik van de gemeentegrond een voorwaarde zijn voor de cofinanciering;
- Gemeente en initiatiefnemer hun onderlinge afspraken over het gebruik van de grond voor het leaderproject, om alle hierboven genoemde redenen, wens vast te leggen;

### En zijn overeengekomen als volgt:

### **Artikel 1      Overeenkomst**

1. Gemeente geeft initiatiefnemer toestemming om:
  - a. het bos om te vormen tot voedselbos en dat in stand te houden;
  - b. maatregelen te treffen om werkzaamheden veilig te laten verlopen voor vrijwilligers, bezoekers en voorbijgangers, bijvoorbeeld door wegen of paden tijdelijk af te sluiten en door werkzaamheden duidelijk aan te kondigen;e.e.a. zoals beschreven in het projectplan "Voedselbos Emmeloord" wat op 7 januari 2019 is ingediend bij de aanvraag om cofinanciering voor leadersubsidie, op het perceel grond, kadastraal bekend gemeente Noordoostpolder, sectie A, nummer 02773 (gedeeltelijk) en nummer 00875 ter grootte van circa 60.000 m<sup>2</sup>, plaatselijk bekend als het noordoostelijke deel van het Emmelerbos te Emmeloord, hierna ook genoemd: "**het bos**".
2. De gemeentegrond is nader aangegeven als gemarkeerd gebied op de situatietekening die aan deze overeenkomst is gevoegd en geparafeerd.
3. Deze overeenkomst geeft alleen de privaatrechtelijke toestemming. Het is nadrukkelijk geen besluit over publiekrechtelijke zaken zoals een omgevingsvergunning en een bestemmingsplan. Het is ook geen besluit over subsidies of andere financiële bijdragen. En de overeenkomst geeft ook geen vrijstelling van voorwaarden uit subsidiebeschikkingen, vergunningen of andere documenten.
4. Initiatiefnemer aanvaardt de gemeentegrond zoals die bij de start van de overeenkomst is.
5. Partijen willen geen huurrelatie aangaan en gebruiker is niet gehouden tot het verrichten van activiteiten waaruit huur kan ontstaan.
6. Gemeente verhuurt de gemeentegrond niet zolang deze overeenkomst geldt.
7. Initiatiefnemer mag de grond niet verhuren of in bruikleen geven.
8. Deze overeenkomst bestaat naast de bestaande overeenkomsten en afspraken voor gebruik en huur van delen van het terrein, zoals de bijenstal en het gebouw waar IVN gebruik van maakt.

### **Artikel 2      Werkzaamheden in het bos**

1. Initiatiefnemer richt het terrein in zoals beschreven in het projectplan "Voedselbos Emmeloord" wat op 7 januari 2019 is ingediend bij de aanvraag om cofinanciering voor leadersubsidie.
2. Initiatiefnemer zorgt dat het voedselbos en de omgeving veilig is. En dat werkzaamheden veilig worden uitgevoerd, zowel voor degenen die de werkzaamheden uitvoeren als voor vrijwilligers, bezoekers en voorbijgangers. Dit betekent in ieder geval dat:
  - a. gewerkt wordt volgens de CROW-richtlijn 96b als de werkzaamheden langs of dichtbij wegen of paden worden uitgevoerd;
  - b. gewerkt wordt volgens het Arbo infoblad 9 van de VBNE 'Veilig werken langs de weg' als de werkzaamheden langs of dichtbij wegen of paden worden uitgevoerd;
  - c. kappen van bomen alleen wordt uitgevoerd door medewerkers van een aannemersbedrijf of door studenten van het Aeres MBO die onder verantwoordelijkheid en onder begeleiding werken van respectievelijk: hun bedrijf en hun school;
  - d. werkzaamheden met machines en elektrische apparaten alleen worden uitgevoerd door medewerkers van een aannemersbedrijf of door studenten



- van het Aeres MBO die onder verantwoordelijkheid en onder begeleiding werken van respectievelijk: hun bedrijf en hun school;
- e. werkzaamheden met een motorzaag alleen worden uitgevoerd door mensen die minimaal de 'basiscursus motorzagen' hebben gedaan, en
  - f. er geen machines, apparaten of andere dingen in het bos staan of liggen als er geen medewerkers, vrijwilligers of studenten bij zijn die deze machines of apparaten mogen bedienen en die er toezicht op houden.
3. Initiatiefnemer start de werkzaamheden niet eerder dan dat zij aanvraag voor leadersubsidie heeft ingediend bij RVO.
  4. Initiatiefnemer zorgt ervoor dat de werkzaamheden zo worden uitgevoerd dat zij niet strijdig zijn met de bepalingen uit de Wet Natuurbescherming. Dit betekent in ieder geval dat:
    - a. gewerkt wordt volgens een goedgekeurde gedragscode voor bescherming van flora en fauna, die geschikt is voor de werkzaamheden die worden uitgevoerd, en
    - b. alle benodigde vergunningen, ontheffingen en meldingen door initiatiefnemer geregeld zijn als de werkzaamheden worden uitgevoerd. Dit geldt voor zowel de eventuele kapvergunning/-melding als een eventuele ontheffing voor de bescherming van flora en fauna.
  5. Initiatiefnemer stemt vooraf met gemeente af hoe zij de uitvoering van de kapwerkzaamheden bekend maakt. Dit geldt voor zowel de inhoud van de boodschap als de manier waarop die bekend wordt gemaakt.

### **Artikel 3    Beheer van het bos**

1. Initiatiefnemer zorgt voor het beheer en onderhoud van het bos waarvoor deze overeenkomst geldt, behalve voor wat er in lid 4 staat. Dit betekent dat initiatiefnemer in ieder geval:
  - a. het regulier onderhoud uitvoert aan beplanting, paden, bordjes en andere voorzieningen die door initiatiefnemer worden aangelegd;
  - b. eventuele gevaarlijke situaties waar mogelijk voorkomt of direct na het ontstaan opgelost. Bijvoorbeeld omvallende bomen door storm, overhangend groen of scherpe delen van banken e.d.;
  - c. zorgt dat er geen afval achterblijft na activiteiten die initiatiefnemer organiseert, en
  - d. maatregelen treft om te voorkomen dat zich vanuit het bos plantenziektes verspreiden en direct ingrijpt wanneer er plantenziektes worden geconstateerd die een risico vormen voor de beroepsteelt.
2. Initiatiefnemer draagt de kosten voor het beheer en onderhoud dat zij zelf uitvoert of laat uitvoeren.
3. Initiatiefnemer stemt met gemeente af hoe het onderhoud wordt gedaan in de bosdelen waar (nog) niet actief wordt gewerkt aan het voedselbos.
4. Gemeente zorgt voor het beheer en onderhoud van de wegen en paden in het bos, die al bestaan op het moment dat deze overeenkomst wordt ondertekend.
5. Gemeente en initiatiefnemer houden minimaal twee keer per jaar overleg over de voortgang en de planning van de werkzaamheden. Dit overleg verloopt via cluster Wijkbeheer van de gemeente Noordoostpolder.

**Artikel 4 Vervanging, vernieuwing en verwijdering**

1. Initiatiefnemer mag, buiten het leaderproject, geen beplanting verwijderen of nieuw aanplanten.
2. Initiatiefnemer laat, bij beëindiging van deze overeenkomst, alle beplanting in het bos staan.
3. Initiatiefnemer plaatst geen bouwwerken of opstallen op het terrein, tenzij daarover apart schriftelijke afspraken met de gemeente zijn gemaakt.
4. Initiatiefnemer legt alleen nieuwe paden in het bos aan als zij daarover vooraf een afspraak heeft gemaakt met de gemeente, via cluster Wijkbeheer van de gemeente Noordoostpolder.

**Artikel 5 Openbaar toegankelijk**

Partijen zorgen ervoor dat het bos openbaar toegankelijk blijft.

**Artikel 6 Overdracht, beëindiging en opzegging**

1. De overeenkomst treedt in werking op de dag van ondertekening door beide partijen en wordt aangegaan voor een periode van vijf jaar. Daarna wordt de overeenkomst stilzwijgend steeds met een periode van drie jaar verlengd.
2. De overeenkomst treedt alleen in werking als de leadersubsidie in 2019 bij RVO wordt aangevraagd en vervalt wanneer de leadersubsidie niet uiterlijk 31 december 2020 is verleend.
3. Partijen houden de overeenkomst in ieder geval in stand zolang het leaderproject in stand gehouden moet worden volgens de subsidievoorwaarden.
4. Initiatiefnemer kan deze overeenkomst niet overdragen.
5. Voor beide partijen geldt een opzegtermijn van minimaal 6 maanden.

**Ondertekening:**

Partijen verklaren dat zij de inhoud en de gevolgen van deze overeenkomst begrijpen.

Aldus in tweevoud opgemaakt en getekend te Emmeloord,

**INITIATIEFNEMER**

**GEMEENTE**

namens burgemeester H. Bouman,

voorzitter H.L. Tiesinga

wethouder M.B.W. Uitdewilligen

..... 2019

..... 2019

**Bijlage 1    Kaart bij de overeenkomst zaaknr. 017134168**





PIONIERS VAN DE TOEKOMST

Pioniers van de Toekomst

Emmeloord, 7 januari 2018

Stichting Pioniers van de Toekomst heeft samen met een aantal partners het initiatief ontwikkeld om een voedselbos te realiseren in het Emmelerbos. De projectinformatie is in een bijlage toegevoegd.

Hierbij verzoeken wij als stichting Pioniers van de Toekomst in verband met dit initiatief het college van burgemeester en wethouders toestemming voor een bijdrage van de gemeente Noordoostpolder als cofinanciering ter hoogte van €93.639,-- voor de aanleg van dit Voedselbos in het Emmelerbos.

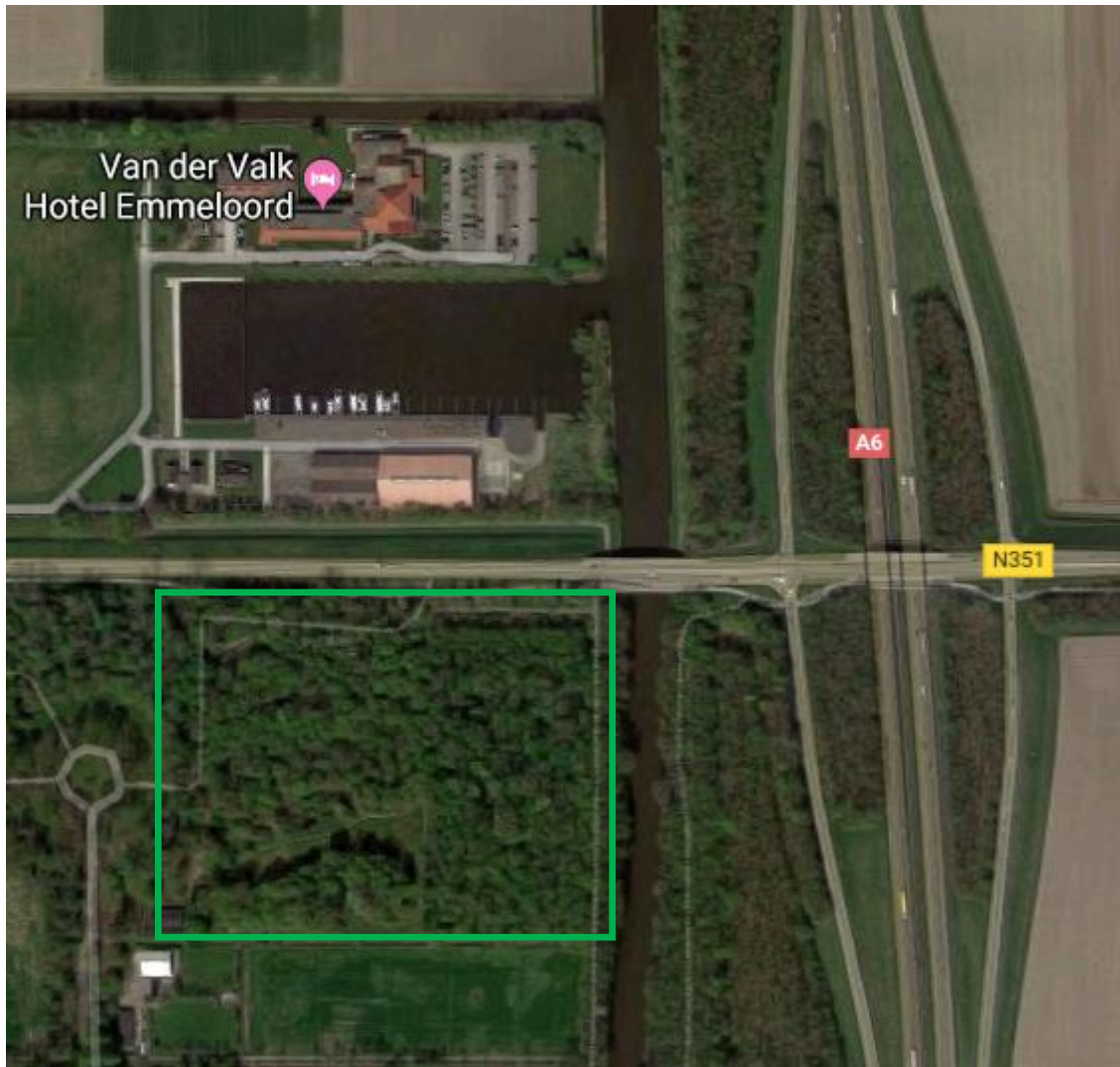
Naast de gemeente zal bij LEADER Flevoland eenzelfde bedrag worden aangevraagd. De overige €115.642 die nodig is voor de aanleg van dit voedselbos zal door het project zelf bijeengebracht worden in de vorm van geld of uren.

Met vriendelijke groet,



Henk Tiesinga  
Voorzitter stichting Pioniers van de Toekomst

# Voedselbos Emmeloord



Eten uit de natuur in het Emmelerbos

*5 januari 2019*

*Projectplan voor Leadersubsidie*

*Stichting Pioniers van de  
Toekomst*

*KvK NR 851231585*

*Contactpersoon:*

*Digni van den Dries*

# Inhoud

---

<b>1. EEN VOEDSELBOS IN EMMELOORD .....</b>	<b>5</b>
1.1 Wij maken een voedselbos .....	5
1.2 Er was eens.....	5
1.3 Samen staan we sterk .....	5
1.4 Dit is onze vraag.....	6
1.5 We gaan snel aan de slag! .....	6
<b>2. EEN BOS MET MEERWAARDE .....</b>	<b>7</b>
2.1 Een bos vanuit een wens .....	7
2.2 Het bos met meerwaarde voor de natuur .....	8
2.3 Het voedselbos als beleefbaar resultaat .....	9
2.4 Een enthousiaste en zelfstandige werkgroep .....	10
<b>3. DE ÉCHTE OOGST VAN DIT BOS .....</b>	<b>11</b>
3.1 Kennis over voedselbossen bij iedereen.....	11
3.2 Meer sociale cohesie door samenwerking en meedoen .....	12
3.3 Meer natuur in het Emmelerbos.....	12
3.4 Een experiment in de polderklei.....	12
<b>4. EEN BOS VOL LEADERTHEMA'S.....</b>	<b>13</b>
4.1 Dit bos versterkt de sociale cohesie .....	13
4.2 Dit bos versterkt de stad-landrelatie .....	13
4.3 Dit is een recreatief bos .....	13
4.4 Van, voor en door de lokale gemeenschap .....	15
4.5 Vooral voor jongeren.....	15
4.6 Een bos als experimenteel en lerend voorbeeld .....	15
<b>5. ZO KOMT HET BOS TOT LEVEN .....</b>	<b>16</b>
5.1 Uitvoering in fasen.....	16

5.2	Vele handen maken licht werk .....	17
5.3	Kostenraming voor dit project.....	19
5.4.	Wij werken efficiënt.....	21
5.5.	En het bos blijft financieel in stand .....	21
5.6	Leader maakt dit project mogelijk.....	22
5.7	Risico's en voorwaarden .....	23
5.8	Verklaringen .....	24
6.	BIJLAGEN .....	25



# 1. Een voedselbos in Emmeloord

---

## 1.1 Wij maken een voedselbos

Bewoners, bezoekers en verschillende organisaties uit de regio Emmeloord, willen een duurzame en ecologische input geven aan het Emmelerbos. Dat doen zij door het bos om te vormen naar een voedselbos. Daarbij wordt een combinatie gezocht tussen biodiversiteit, duurzame landbouw en sociale cohesie. Het wordt een plek voor bezoekers, vrijwilligers en leerlingen die onder schooltijd kunnen meehelpen en groene lessen krijgen aangeboden. Er zijn vele activiteiten voor jong en oud en voor alle bevolkingsgroepen uit de regio.

## 1.2 Er was eens...

In 2016 hadden een groep studenten Toegepaste Biologie van Aeres MBO Emmeloord, een plan. Dat plan was om een voedselbos te realiseren in het Emmelerbos. De aandacht voor voedselbossen groeide in Nederland en het Emmelerbos bood volop kansen om daar ook in Noordoostpolder iets mee te doen.

Op dit moment wordt het Emmelerbos al goed gebruikt door allerlei groepen. En ook bewoners uit de buurt komen er graag om te wandelen en fietsen. Nu het bos getroffen is door essentaksterfte, ligt er bovendien een opgave om het bos ecologisch weer vitaal te krijgen. Kortom: dit is het juiste plan voor de juiste plek op het juiste moment!

## 1.3 Samen staan we sterk

De aanvrager van de Leadersubsidie voor dit project is de Stichting Pioniers van de Toekomst. Daarnaast wordt het project door veel meer partijen gesteund en uitgevoerd, zoals het IVN Noordoostpolder, de scouting, de Stichting huttenbouw en imkers die allemaal al in het gebied actief zijn. En natuurlijk speelt de Aeres MBO een grote rol. Ieder jaar zijn er nieuwe studenten die met dit project kennis en ervaring opdoen, maar ook inbrengen. Deze organisaties zijn geen formele (mede)aanvragers, maar dragen het project een warm hart toe en spelen een actieve en onmisbare rol in de uitvoering van het project.

Dit project wordt getrokken door een projectgroep die bestaat uit:

- Digni van den Dries (Biologisch landbouwer; PvdT)
- Enrico Sloot (Penningmeester IVN)
- Henk Veringa (IVN)
- Eduard Langbroek (Docent Toegepaste Biologie Aeres)
- Arend Netjes (Bijenhouders)
- Margriet Brouwer (Landschapsbeheer Flevoland)
- Hylke Hekkenberg (Actief in duurzaamheidsbewegingen)
- Truus Vlaming (Biologisch landbouwer; PvdT)
- Lydia Haafkens (PvdT)
- Tiem van Veen (Bijenhouders)

In bijlage 2 staan de adhesieverklaringen van alle organisaties die in dit project samenwerken. In bijlage 5 staat hoe de organisatie wordt vormgegeven.

## 1.4 Dit is onze vraag

Wij vragen € 187.278,- Leadersubsidie. Dit is 60% van de kosten die nodig zijn voor dit project. Van het bedrag vragen wij € 93.639,- aan Europese Leadersubsidie en € 93.639,- aan cofinanciering van de gemeente Noordoostpolder. In hoofdstuk 5 is de volledige begroting voor dit project opgenomen.

## 1.5 We gaan snel aan de slag!

Meteen als de Leadersubsidie is verleend, zal begonnen worden met de realisatie van het project. Dat betekent in het vroege voorjaar van 2019. Uiterlijk 31 december 2022 zal het volledige project zijn uitgevoerd.



## 2. Een bos met meerwaarde

---

### 2.1 Een bos vanuit een wens

In het noordoosten van Emmeloord ligt het Emmelerbos. Goed bereikbaar en druk bezocht. Organisaties zoals de scouting en de huttenbouw zijn er actief met grote groepen kinderen. Voor de allerkleinsten is er de goedlopende kinderboerderij. En natuurlijk komen er altijd veel wandelaars en fietsers genieten van de groene ruimte, bijvoorbeeld met hun hond. Ook zijn er gebruikers die iets toevoegen aan de ecologie van het bos. Het IVN geeft bezoekers uitleg over de natuurwaarden van het bos. De imker heeft er zijn bijenstal en in de zomer draagt een schaapskudde bij aan het beheer van het bos.

Dit draait goed, maar er is behoefte aan meer. Daar ligt een uitdaging. Daarom willen de Stichting Pioniers van de Toekomst en de andere organisaties dit Leaderproject uitvoeren. Want:

- De stichtingen Huttenbouw en Scouting zien behoefte aan “dingen in de natuur om te doen en te leren”. Eenzelfde behoefte zien we bij het project “De Groene Leerling”. De Scouting en de Huttenbouw zijn er voor kinderen in de basisschoolleeftijd.
- Aeres MBO (en vooral de opleidingen “Toegepaste Biologie” en “Groene ruimte”) wil graag lessen dichtbij en in het bos geven. Studenten van Aeres bedachten in 2016 het plan voor een voedselbos. Dat plan uitvoeren, is dé kans om het onderwijs praktijkgericht te maken.
- Het bos is getroffen door essentaksterfte. De es wordt overal in Nederland in een steeds hoger tempo aangetast door essentaksterfte, een agressieve schimmelziekte waarvan de bomen niet herstellen. Het noordoostelijk deel van het Emmelerbos is oorspronkelijk ingeplant met ruim 90% essen. Essentaksterfte is de laatste jaren stevig toegenomen met steeds zwaardere aantastingen. In verband met de veiligheid van wandelaars blijft helaas maar één maatregel over: het kappen van alle zieke exemplaren d.w.z. het overgrote deel van het bos. Daarna doet de vraag zich voor: hoe nu verder met het bos?
- IVN en de Imker, die daar zijn bijenstal heeft, worden door deze wandelaars en fietsers met zorg bevraagd wat er gaat gebeuren met het bos. Ideeën zoals een voedselbos zijn daarvoor het eerst geopperd.
- De laatste jaren is de belangstelling voor voedselbossen sterk gegroeid. De achteruitgang van de biodiversiteit, de problemen rondom de CO<sub>2</sub>-reductie/klimaatverandering en de groeiende vraag naar gezond voedsel spelen hierbij een belangrijke rol. Een voedselbos kan nagenoeg jaarrond verschillende eetbare producten leveren. Dit zijn bijvoorbeeld hoogproductieve soorten, zoals appels, peren, verschillende soorten bessen en noten. Daarnaast natuurlijk verschillende soorten “vergeten groenten” als snijbiet, pastinaak, koolraap, aardpeer en rammenas. De laagproductieve soorten zijn vooral in trek binnen de gastronomie.
- Bij eerdere IVN-projecten is samengewerkt met vluchtelingen uit het AZC Luttelgeest. Hierbij viel op dat bij de vluchtelingen naast een enorm enthousiasme, ook heel veel kennis over bomen en voedsel aanwezig is. De combinatie van enthousiasme en kennis maakt vluchtelingen een ideale partij om bij de ontwikkeling van het voedselbos betrokken te worden.

- Zowel de Stichting Huttenbouw als Carrefour, hebben ervaring met het benaderen en aanhaken van gezinnen met een sociale en/of financiële achterstand. Bij deze organisaties is getoetst of deze gezinnen enthousiast zouden zijn om bij de ontwikkeling van een voedselbos. Beiden gaven aan hiervoor mogelijkheden te zien. De komende maanden gaan wij met beide organisaties in overleg om te bepalen hoe de gezinnen met een financiële achterstand het beste kunnen worden benaderd en wat het beste kan worden aangeboden. Omdat deze doelgroep moeilijk benaderbaar is, is samenwerking met organisaties met ervaring op dat gebied geen luxe maar noodzakelijk.

## 2.2 Het bos met meerwaarde voor de natuur

De kern van dit Leaderproject is het maken van een voedselbos. Het wordt een compleet eetbaar bos waar mensen kunnen wandelen, kijken en proeven. Langs de paden komen speciaal aangeplante struiken met fruit dat voorbijgangers kunnen plukken. De rest van het bos is om te oogsten en te verkopen. Het bos wordt conform biologische normen beheerd en is rijk aan soorten.

Het voedselbos wordt ca 6 ha groot en ligt aan de noordoostkant van Emmeloord. Het is nu een bestaand ‘gewoon’ bos: een deel van het Emmelerbos. Dit bestaande bos wordt in een aantal jaren omgevormd tot voedselbos. De studenten van Aeres MBO hebben hier een ontwerp gemaakt. Zij maakten een plan met deze ideeën:

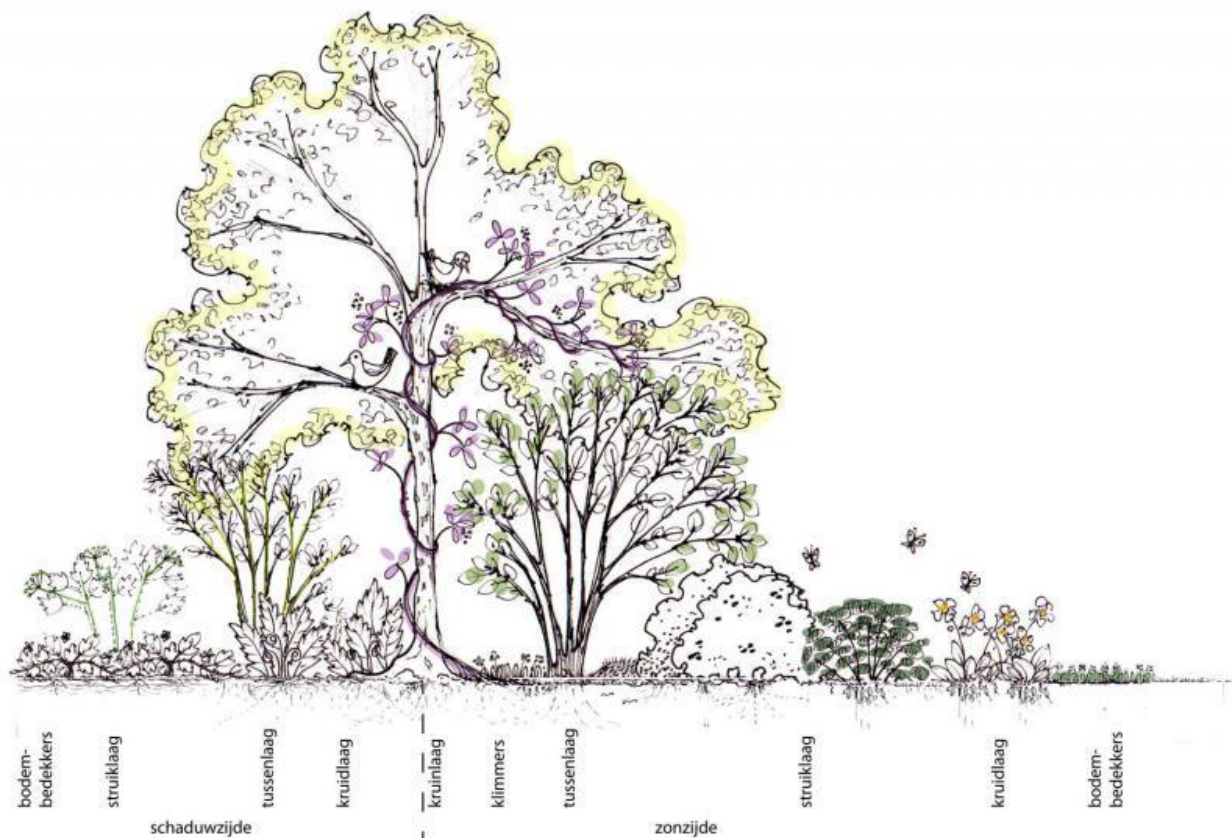
- Een bos met een biodivers ecosysteem;
- Een bos met veerkracht waardoor minder kosten nodig zijn voor het beheer ervan;
- Een ontwerp waarin je met de natuur meewerkt;
- Een ontwerp volgens de ecologische principes.



Leerlingen Toegepaste Biologie Aeres mbo Emmeloord laten ontwerp zien

Het voedselbos bestaat uit lagen van beplanting (zie afbeelding hieronder). In totaal komen er 185 soorten. De lagen en soorten zijn:

- I. Hoge boomlaag (Tamme kastanjes, walnoten, hartnoten e.d.);
- II. Lage boomlaag (appel-, peer- en kersenbomen);
- III. Struikenlaag (bessenstruiken, zoals lijsterbes, honingbes, blauwe bes en framboos);
- IV. Kruidachtige gewassen (eenjarig en meerjarig, groenten, bloemen en kruiden zoals kruizemunt en daslook);
- V. Wortelgewassen (aardperen en yacon);
- VI. Bodembedekkers (aardbeien en pompoenen);
- VII. Oever- en waterplanten, en
- VIII. Schimmels en paddenstoelen.



Een voedselbos in lagen

## 2.3 Het voedselbos als beleefbaar resultaat

Praktisch lijkt dit project vooral op het realiseren van een voedselbos, maar inhoudelijk is de echte opbrengst natuurlijk het activeren en educatieve inhoud schenken aan velerlei groeperingen uit de samenleving. Daarom organiseren wij:

- Oogstdagen: Wanneer de eerste producten rijp zijn zal voor een kleine groep genodigden een pluk- of oogstdag organiseren. Na afloop gaan we evalueren en kijken hoe en wanneer we de volgende oogstdag het beste kunnen organiseren. Hoeveel genodigden, hoe deze personen te benaderen, op welke manier we het beste reclame kunnen maken voor deze dagen, wat ze te koop aanbieden etc. Al in het tweede jaar verzorgen wij minimaal twee oogstdagen, in het derde jaar 4 tot 8 oogstdagen afhankelijk van de ervaringen van de

voorgaande dagen. Ieder jaar daaropvolgend kunnen ook oogstdagen worden georganiseerd, bijvoorbeeld rondom een thema.

- Picknicks: Het voedselbos heeft een frisse en prettige uitstraling, die zich erg goed leent voor een picknick. Het ligt voor de hand om de eerste picknicks in samenwerking met de stichting Huttenbouw en Scouting te organiseren. Zij zijn de burens van het voedselbos en zullen als eerste hiervan kunnen profiteren.
- Lessen aan basisscholen: In samenwerking met IVN en Landschapsbeheer Flevoland zullen we educatie aan de basisscholen gaan aanbieden, waarbij naast theorie een wandeling door het voedselbos, activiteiten worden georganiseerd in het voedselbos, rondom een thema. Ook kunnen speurtochten worden georganiseerd, waarbij zaken moeten worden opgezocht en voor de winnaars leuke voedselprijzen zijn te winnen.
- Excursies voor de deelnemers van Scouting en Huttenbouw. Bij de jaarlijkse huttenbouw, waar relatief veel kinderen deelnemen uit gezinnen met een sociale of financiële achterstand, nemen de mensen van IVN de kinderen mee op een wandeling door de natuur en vertellen onderweg allerlei weetjes over de dingen die ze tegenkomen. Deze activiteit zal de komende jaren steeds meer op het voedselbos betrekking hebben. Het ligt in de lijn der verwachting dat het plukken en mogelijk zelfs eenvoudige vormen van het bereiden van deze producten tot smakelijke en gezonde gerechten onderdeel van de huttenbouw zal worden. Parallel zullen soortgelijke activiteiten buiten de huttenbouwweek worden aangeboden, o.a. aan scholen voor primair- en voortgezet onderwijs in Noordoostpolder. In overleg met IVN, stichting Huttenbouw en Carrefour zullen we deze plannen uitwerken.

Met al deze activiteiten verwachten we in de komende 3 jaar ruim 2000 leerlingen te bereiken. Daarnaast denken we dat we bij de andere genoemde groeperingen ook wel 1000 mensen zullen interesseren.

## 2.4 Een enthousiaste en zelfstandige werkgroep

Behalve een bos, levert dit project ook een zelfstandige werkgroep op. Een werkgroep van ca. 20 vrijwilligers met voldoende, enthousiaste en opgeleide vrijwilligers die aanleg- en onderhoudswerkzaamheden uitvoeren, voedsel oogsten en verwerken en bezoekers informeren en enthousiasmeren. Daarnaast begeleiden ze groepen om die te leren over de natuur en permacultuur of simpelweg wat je kan doen met de voedselbos oogst. Door deze groep blijven het voedselbos én de activiteiten bestaan.

### 3. De échte oogst van dit bos

---

*Dit project levert niet alleen een voedselbos op. Het gaat om de weg ernaartoe en het gebruik van het bos als het er is. Dat levert de echte winst! En dat is een sociale, educatieve en ecologische winst.*

#### 3.1 Kennis over voedselbossen bij iedereen

Met dit voedselbos willen wij bereiken dat er meer kennis over - en interesse voor - het fenomeen “voedselbos” komt. En dan bij allerlei doelgroepen, zoals jeugd (basis- en middelbaar onderwijs, beroepsonderwijs, scouting, BSO) en de combinatie van jong en ouder (ouders met kinderen). Speciaal willen we mensen en gezinnen in achterstandsposities (asielzoekenden, arme mensen) bereiken.



Kinderen Zuidwolde leggen eigen voedselbos aan, DvhN, 2017

Iedereen die in het Emmelerbos komt, ervaart het voedselbos. Veel mensen helpen bij de aanleg, anderen doen mee aan de picknicks of oogstdagen en weer anderen wandelen of fietsen er toevallig doorheen en zien noten op de grond, appels en peren in de bomen of bessen aan de struiken. Op deze manier vergaart iedereen kennis van het voedselbos. Iedereen op zijn eigen manier.

- De studenten van Aeres, die het bos ontwerpen en aanleggen, leren hoe je een voedselbos aanlegt en verzorgt. Zij leren over

het ecologisch functioneren van het bos als geheel, maar ook hoe de bomen en planten zich als soort het beste ontwikkelen, op déze plek

met déze grond in dit klimaat.

- De basisschoolkinderen leren hoe noten, bessen en andere bosvruchten eruitzien als zij aan de boom of struik zitten. En hoe die daar groeien en hoe die geoogst worden. Dit leren deze kinderen als zij meedoen aan de lessen en workshops of aan de activiteiten van IVN, de Scouting of de huttenbouw.
- Ook gezinnen of ouderen met kinderen leren deze dingen. Dat gebeurt tijdens de rondleidingen en als zij meehelpen met onderhouden of oogsten.
- De vrijwilligers die helpen bij het onderhoud, leren hoe een voedselbos vitaal blijft.
- En de toevallige voorbijgangers zien welke producten er in het bos groeien. Want bramen of bessen vallen op. Zo leren deze mensen onbewust aan wat voor soort bomen of struiken deze producten groeien en in welke tijd van het jaar.

## 3.2 Meer sociale cohesie door samenwerking en meedoen

De activiteiten in het voedselbos bevorderen de sociale cohesie. De deelnemers komen in contact met elkaar. Dat gebeurt als zij meedoen aan de rondleidingen met uitleg, workshops en thematische lessen. En natuurlijk ook tijdens het meehelpen met planten, snoeien, verder onderhoud, oogsten en verwerken van de producten.

## 3.3 Meer natuur in het Emmelerbos

Door het Emmelerbos om te vormen naar voedselbos, verrijken wij de natuurwaarden van het

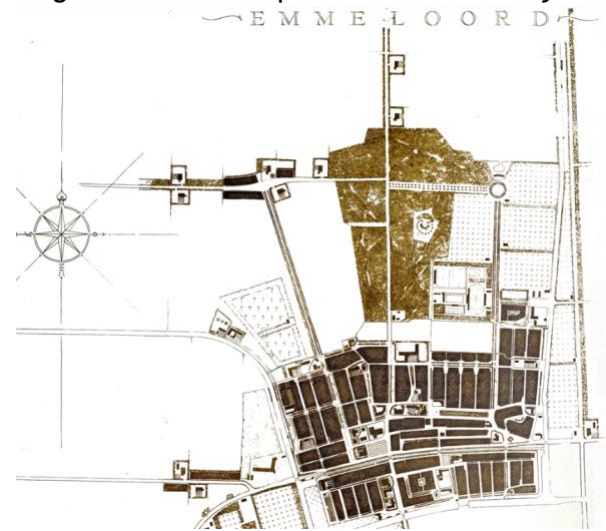


Buizerd in voedselbos Oosterwold, 2017

Emmelerbos. Er wordt uitgegaan van een natuurlijk systeem, waarin alles met elkaar samenhangt. Want voedselzekerheid, klimaatverandering, gezonde financiën en bodemkwaliteit hebben allemaal met elkaar te maken. We werken zonder toevoeging van meststoffen of bestrijdingsmiddelen. Want er kan prima geproduceerd worden door gebruik te maken van de werking van de natuur. En we streven naar welkome bijeffecten, zoals vastlegging van CO<sub>2</sub>.

## 3.4 Een experiment in de polderklei

In tegenstelling tot veel andere voedselbossen kent het Emmelerbos een korte historie. Op een luchtfoto van 1947 is een nog onontgonnen gebied te zien. Op foto's van de jaren '50 van de vorige eeuw is de aanplant van voornamelijk essen zichtbaar.



Goedgekeurd plan voor ontwikkeling Emmeloord, 1948, Ir. Pouderooyen, NLE

Het is niet makkelijk om dit “jonge” bos om te vorm tot een voedselbos.

Een uitdaging zal zijn om de bodemvormende processen die in deze korte periode hebben plaatsgevonden, zo weinig mogelijk te verstoren.

Door de voedselrijkdom en de hoge pH is het een opgave om de juiste soorten op de juiste plaats te laten groeien.

Daarnaast is het een ontwerpuitdaging om het voedselbos vorm te geven tussen de gezonde bomen die blijven staan.



## 4. Een bos vol Leaderthema's

---

*Dit project past prima bij alle onderdelen van Leader. Het draagt bij aan de doelen uit de LOS: 1. Versterken sociale cohesie, 2. Verbeteren stad-landrelaties en 3. Verbeteren van de recreatieve voorzieningen. Daarnaast past dit project prima bij de algemene Leaderdoelen. Het is ontstaan – en wordt uitgevoerd door – de lokale gemeenschap. En het is nieuw en vooral gericht op jongeren. In dit hoofdstuk leest u daar meer over.*

### 4.1 Dit bos versterkt de sociale cohesie

Aan dit project doen veel mensen mee, zoals bewoners, Aeres MBO-studenten, imkers en vele andere organisaties waaronder IVN, LBF, Pioniers van de Toekomst, Scouting en Huttenbouwweek. Door samen aan de slag te gaan met beheer, oogsten en rondleidingen & picknicks ontstaan nieuwe contacten en bewegen zij in het groen.

### 4.2 Dit bos versterkt de stad-landrelatie

Dit voedselbos maakt bewoners beter bekend met de voedselproductie. In dit project komen bewoners en bezoekers in contact met eetbaar groen. Daarmee verbreden zij hun kennis over duurzame landbouw, natuur, oogsten en verwerken. Dit vergroot de belevingswaarde van het platteland. En ook de economische en ecologische meerwaarde ervan.



Rondleiding in Vlaardinger bos, foto Remko Boers

### 4.3 Dit is een recreatief bos

Het Emmelerbos ligt aan de grens van Emmeloord. Mensen uit Emmeloord kunnen hier snel en eenvoudig een bezoek brengen en een leerzame groene wandeling maken. Tevens zijn er mogelijkheden voor overige activiteiten gericht op duurzame landbouw, natuur, oogsten en verwerken. Hiermee maken wij de natuur beleefbaar.



## 4.4 Van, voor en door de lokale gemeenschap

Dit project is ontstaan vanuit de behoefte van omwonenden, bezoekers en Flevolandse organisaties. Zowel bij verschillende partijen die actief zijn in het Emmelerbos, als bij omwonenden en bezoekers, bestaat behoefte aan een duurzame invulling van het Emmelerbos.



Huttenbouw 2018, Stichting Huttenbouw

Dat blijkt uit de vele vragen die met name vrijwilligers van IVN en de imker ter plekke krijgen van mensen die hier wandelen of fietsen.

De betrokken organisaties vertegenwoordigen een grote achterban. Zo bereiken we bij Aeres bijvoorbeeld 50 studenten. De scouting en huttenbouw hadden in de afgelopen drie jaren respectievelijk 500 en 450 kinderen en vrijwilligers als deelnemers/leden. En IVN Flevoland heeft 230 leden/donateurs.

## 4.5 Vooral voor jongeren

Kinderen en MBO-studenten zijn de belangrijkste doelgroep van dit project. De studenten doen kennis en ervaring op door het voedselbos aan te leggen. En de kinderen door erin te spelen en te leren. De doelgroep van de scouting en huttenbouw bestaat uit kinderen in basisschoolleeftijd.

## 4.6 Een bos als experimenteel en lerend voorbeeld

Omvorming van huidig bos naar een voedselbos is een interessante, experimentele en innovatieve activiteit. Er is nog geen volwassen voedselbos in Flevoland op kleigrond. Er zijn wel (startende) voedselbossen, maar die zijn nog niet volwassen. Dat komt omdat zo'n bos tijd nodig heeft om zich te ontwikkelen. Ons voedselbos is sowieso de eerste in Noordoostpolder. En het is de eerste van deze grote omvang op kleigrond in Nederland.



Informatie over bijen door Arend Netjes

Omvorming van het huidige bos naar voedselbos is ook een activiteit die kennis en ervaring oplevert. En zelf meteen gebruikt! Door de werkzaamheden in fasen uit te voeren, wordt de kennis en ervaring binnen het project gebruikt. Deze kennis en ervaringen zijn ook interessant voor overige (nieuw te ontplooiende) initiatieven. We werken samen met Aeres MBO en hebben ook contact gelegd met het project "De Groene

Leerling" waardoor we verwachten in de komende 4 jaar ruim 2000 leerlingen te

bereiken. Daarnaast denken we dat we bij de andere genoemde groeperingen ook wel 1000 mensen zullen interesseren.

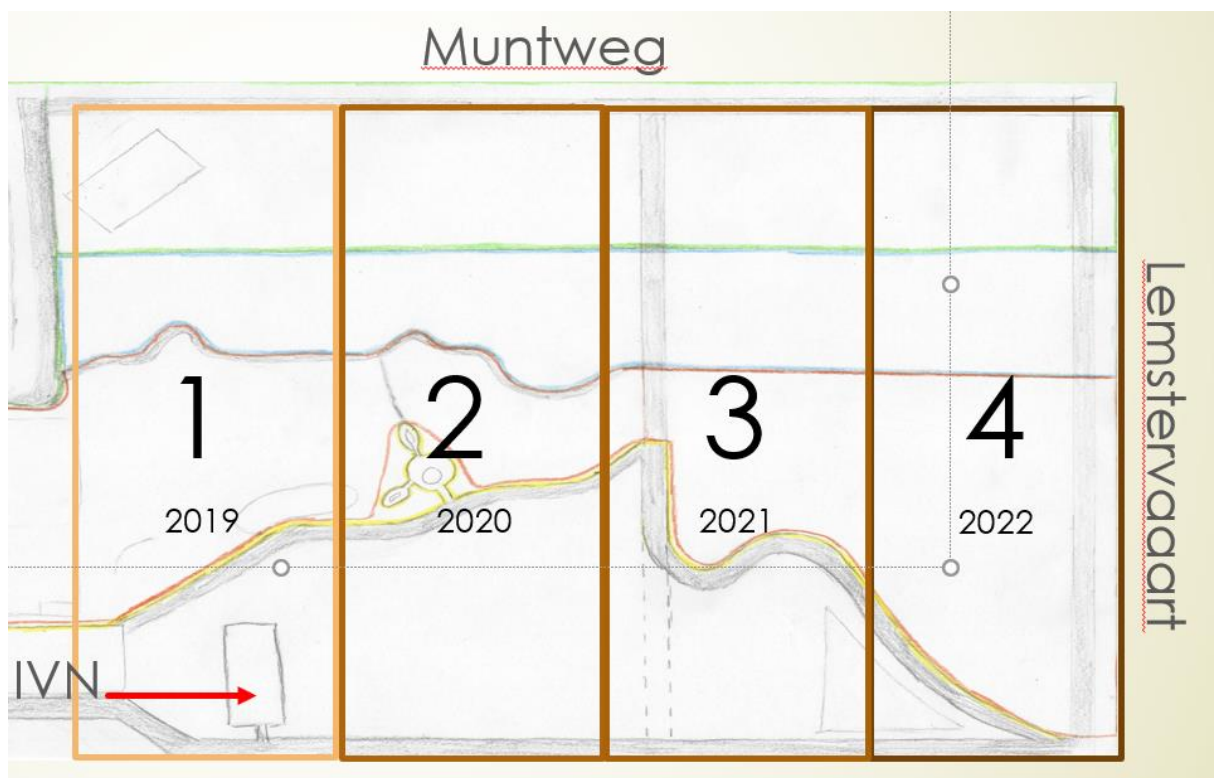
## 5. Zo komt het bos tot leven

*Nadat de studenten Toegepaste Biologie van Aeres mbo Emmeloord er een ontwerp voor hadden gemaakt, werd het nu tijd voor de echte uitvoering ervan: de aanleg van het voedselbos en het regelen van de activiteiten. In de weg naar verdere concretisering, keken wij vooral naar de haalbaarheid, zowel qua draagvlak als op organisatorisch en financieel vlak. In alle gevallen waren er mitsen en maren, maar die kunnen allemaal getackeld worden. In dit hoofdstuk leest u hoe wij dat doen.*

### 5.1 Uitvoering in fasen

Het project zal in fasen worden uitgevoerd. Zo blijft het organisatorisch behapbaar. En bovendien kunnen wij zo onze ervaringen uit de eerste fasen gebruiken tijdens de uitvoering van de laatste fasen. Zo werken wij efficiënt en nemen wij geen onnodige risico's.

Wij gaan het bos in vier fasen omvormen. Iedere fase bestaat uit het omvormen van één deel van het bos. Op de tekening hieronder is een schematische voorstelling van de ontwikkelgang; gemaakt door de studenten van Aeres.



Figuur 1: Ontwerp van het voedselbos in 4 fasen, Aeres mbo Emmeloord

In de eerste fase ligt het terrein en gebouw waar het IVN en huttenbouw gebruik van maken. Daar ligt aan de noordwestelijke kant ook de bijenstal van imker Arend Netjes. Door dit stuk als eerste aan te pakken, hebben wij zo snel mogelijk een goede basis voor de educatieve activiteiten. De latere fasen liggen verder van de weg en de voorzieningen af.

De aanpak van links (de westzijde) naar rechts (de oostzijde, heeft als doel om de aanplant zo goed mogelijk te beschermen tegen perioden met een koude oostenwind enerzijds en de ligging t.o.v. de zon zo optimaal mogelijk te benutten.

## 5.2 Vele handen maken licht werk

We doen dit project met vele organisaties samen. Dat levert kennis en ‘handen’ op. En we investeren in een duurzame groep die het bos én de activiteiten in stand houden. Binnen twee jaar leiden wij vrijwilligers op die de aanleg- en onderhoud- en oogstwerkzaamheden gaan uitvoeren. Deze groep “opgeleide vrijwilligers” zullen ook mede inhoud en vormgeven aan de educatieve activiteiten.



Vrijwilligers aan de slag

Hieronder staat de planning van de werkzaamheden. Zie overigens ook bijlage 3

Jaar:	Werkzaamheden:	Door wie:
2019	- Werkzaamheden in het bos, fase 1 (ca 1 ha): <ul style="list-style-type: none"> <li>• bomen kappen</li> <li>• bodembeschermers weghalen</li> <li>• aanplanten nieuwe materialen</li> <li>• bankjes, bordjes etc. maken en plaatsen</li> <li>• paden aanleggen of verbeteren</li> </ul>	Aannemer, studenten en vrijwilligers (wo projectgroep)
	- Vrijwilligers werven en opleiden	Professionals en de Projectgroep
	- Communicatie & PR	Professionals en de Projectgroep
	- Projectcoördinatie & administratie: <ul style="list-style-type: none"> <li>• Aanvraag Leader indienen</li> <li>• Crowdfunding</li> <li>• Vergunningen en toestemmingen regelen</li> <li>• Afspraken maken tussen organisaties</li> </ul>	Projectgroep
2020	- Werkzaamheden in het bos, fase 2 (ca 1,5 ha): (zelfde werkzaamheden als in fase 1)	Aannemer, studenten en vrijwilligers (wo projectgroep)
	- Doorgaan met <ul style="list-style-type: none"> <li>• vrijwilligers werven en opleiden</li> <li>• communicatie &amp; PR</li> </ul>	Professionals en de Projectgroep
	- Ontwikkelen en opstarten educatieve activiteiten? (workshops, programma's voor gastlessen, excursies, picknicks etc.)	Professionals en de Projectgroep en de "opgeleide"vrijwilligers
	- Projectcoördinatie & administratie <ul style="list-style-type: none"> <li>• Voortgangsrapportages maken</li> <li>• Administratie bijhouden</li> </ul>	Projectgroep
2021	- Werkzaamheden in het bos, fase 3 (ca 2 ha): (zelfde werkzaamheden als in fase 1)	Aannemer, studenten en vrijwilligers (wo projectgroep)
	- Doorgaan met: <ul style="list-style-type: none"> <li>• Vrijwilligers werven en opleiden</li> <li>• Communicatie &amp; PR</li> <li>• Ontwikkelen en opstarten educatieve activiteiten</li> </ul>	Professionals en de Projectgroep en de "opgeleide"vrijwilligers
	- Projectcoördinatie & administratie <ul style="list-style-type: none"> <li>• Voortgangsrapportages maken</li> <li>• Administratie bijhouden</li> </ul>	projectgroep
2022	- Werkzaamheden in het bos, fase 4 (ca 1,5 ha): (zelfde werkzaamheden als in fase 1)	Aannemer, studenten en vrijwilligers
	- Doorgaan met - en afronden van: <ul style="list-style-type: none"> <li>• Vrijwilligers werven en opleiden</li> <li>• Communicatie &amp; PR</li> <li>• Educatieve activiteiten</li> </ul>	Professionals en de Projectgroep en de "opgeleide"vrijwilligers
	- Projectcoördinatie & administratie <ul style="list-style-type: none"> <li>• Eindrapportage maken</li> <li>• Accountantscontrole regelen</li> <li>• Administratie bijhouden</li> </ul>	Projectgroep

## 5.3 Kostenraming voor dit project

De uitvoering van dit project kost eenmalig € 312.130,- (zie ook bijlagen 3 en 4). Daarna kunnen het bos en de activiteiten daarin zichzelf in stand houden door de verkoop van de oogsten en door de bijdragen die wij vragen voor deelname aan activiteiten.

De aanleg van het voedselbos, het werven en opleiden van vrijwilligers en ook het ontwikkelen en opstarten van de educatieve activiteiten (workshops, excursies etc.) vragen om een eenmalige financiering. Hoewel we veel met studenten en vrijwilligers doen, zijn er natuurlijk ook kosten voor de aanschaf van (plant)materiaal en voor het huren van gereedschap en machines. Daarnaast vraagt het werven van vrijwilligers en het ontwikkelen van educatieve programma's om een professionele inzet die niet zomaar bij vrijwilligers te vinden is. Ook daarvoor gaan we dus expertise inhuren.

Het totale kostenplaatje ziet er dan zo uit:

<b>KOSTEN VAN DIT LEADERPROJECT</b>	kosten (euro's)	uren vrijwilligers (aantal) <sup>1</sup>	<b>TOTAAL</b>
bomenkap en bomen & takken bodembeschermend weghalen <sup>2</sup>	€ 36.000	825	
materialen aanschaffen en aanplanten/plaatsen <sup>3</sup>	€ 108.000	1510	
vrijwilligers werven en opleiden, communicatie & PR, ontwikkelen en opstarten van educatieve activiteiten <sup>4</sup>	€ 70.000	160	
De activiteiten		720	
Projectorganisatie en administratie <sup>5</sup>	€ 4.000	650	
<b>totaal</b>	<b>€ 198.000</b>	<b>2360</b>	
<b>TOTAAL IN GELD</b> (vrijwilligersuren 22/uur, bestuursleden 35/uur)	<b>€ 198.000</b>	<b>€ 94.130</b>	<b>€ 312.130</b>

Toelichting op de kosten: zie ook bijlage 3

<sup>1</sup> In de tabel hierboven staat welke kosten gemaakt worden. En ook welk deel daarvan uit uren van vrijwilligers bestaat. De vrijwilligers zijn zowel de uiteindelijke groep z.g. “opgeleide vrijwilligers”, de studenten alsook ‘gewone vrijwilligers’ en natuurlijk de projectgroep leden.

Wij houden rekening met een gemiddelde werkinzet van netto 2,5 uur per dagdeel per vrijwilliger. Inclusief de inzet van de Projectgroepsleden komen we uit op een gemiddelde inzet van 4,3 dagdelen per vrijwilliger per jaar. Gezien de ervaringen van IVN in afgelopen jaren zal dat in de praktijk variëren van 1 tot 20 dagdelen per jaar.

<sup>2</sup> De kap van de bomen zal grotendeels gedaan worden door een extern bedrijf. Daarnaast zullen de studenten van Aeres een deel voor hun rekening nemen. Wij gaan ervan uit dat er ieder jaar 15 studenten meedoen die ieder 1 of 2 bomen kappen.

Het bodembeschermend weghalen van de bomen en takken zal voor een groot deel door vrijwilligers gedaan worden. Daar hoort bij dat er budget nodig is om gereedschap te aankoop/huren en eventueel ook de mogelijke inzet van een paard. Dit geldt ook voor het opstapelen van al het hout dat uit het bos komt en het versnipperen van (een deel van) de takken, kost geld. Ook dat wordt gedaan door vrijwilligers, met gehuurd gereedschap.

De projectgroep zal de voorbereiding, organisatie en aansturing van zowel de vrijwilligers als de externe bedrijven op zich nemen (denk aan opdrachten verstrekken en de aannemer begeleiden).

<sup>3</sup> Een belangrijk deel van de uitgaven zitten in de aanschaf van de struiken en bomen die geplant worden en in de aanschaf van zaden. En ook in het transport om dat plantmateriaal ter plekke te krijgen. Ook gaan er betrekkelijk veel kosten zitten in materiaal en gereedschap voor boompalen, paden, bankjes en bebording. En ook voor een deel van het werk aan de paden zullen kosten gemaakt moeten worden (bijv. zand en schelpen aanschaffen).

Het inplanten en het zetten van boompalen zal vooral gedaan worden door vrijwilligers en studenten. En ook het maken van de bankjes en borden doen wij zoveel mogelijk zelf. Maar het zagen van de planken daarvoor zijn wel weer externe kosten.

Ook bij al deze werkzaamheden regelt de werkgroep de voorbereiding, organisatie en aansturing van de vrijwilligers en de opdrachten aan de bedrijven (levering, inkoop etc.).

<sup>4</sup> Iets minder dan een derde deel van de externe kosten is voor zaken buiten het bosbeheer. Dat zijn:

- De werving en opleiding van serieuze, gemotiveerde vrijwilligers.
- De communicatie. We willen per slot van rekening de Noordoostpolderbevolking zo goed mogelijk bij dit initiatief betrekken.
- De educatie-activiteiten. Ook daarvoor zijn uitgaven geplant omdat dit een professionele expertise vraagt.
- Een correcte financiële vastlegging en afhandeling van dit project

<sup>5</sup> De projectgroep speelt bij alle onderdelen een voorbereidende, organiserende en aansturende rol. Daarnaast regelt de projectgroep de algemene zaken die nodig zijn om dit project te laten slagen, zoals de subsidieaanvraag en -verantwoording. De projectgroep neemt een belangrijk deel van de 'eigen uren' voor haar rekening. In deze "post" zitten ook de uren van projectvoorbereiding.



## 5.4. Wij werken efficiënt

Wij werken met vrijwilligers en studenten. Of dat productief het meest efficiënt is, weten wij niet. Maar ons doel is niet alleen het bos. Ons doel is juist het bereiken van de sociale en educatieve effecten. En die zouden wij niet halen, als al het beheer door externe professionals gedaan zou worden. Met de 2 \* 93,6 mille aan subsidie bereiken wij dit:

- Een toegankelijk en beleefbaar voedselbos van ca. 6 ha.
- Ruim 2000 jonge mensen die op een boeiende educatieve wijze leren over voedselproductie.
- Nog eens 1000 mensen uit allerlei lagen van de bevolking die meedoen met activiteiten in de buitenlucht. Vooral ook mensen in sociale en financiële achterstandssituaties.
- Een zelfstandige werkgroep met enthousiaste vrijwilligers die de aanleg- en onderhoudswerkzaamheden uitvoeren, voedsel oogsten en bezoekers informeren.
- Ervaring met voedselproductie in een bos op kleigrond.



Mogelijke opbrengst voedselbos, Vitam 2018

Wij willen een lerende organisatie zijn. Dat wil zeggen dat zaken/plannen op basis van opgedane ervaringen moeten worden bijgesteld om een zo goed mogelijk resultaat te bereiken. De verwachte inzet van vrijwilligers is aan de veilige kant genomen om zeker te zijn dat we de dingen kunnen waarmaken. Graag komen we verder, maar dan met name op het gebied van het bereiken van meer mensen; in die zin is dit voedselbos meer een middel dan een doel.

## 5.5. En het bos blijft financieel in stand

Zijn de investeringen gedaan en is het project afgerond? Dan houden het bos en de activiteiten zichzelf min of meer in stand. Het idee is dat in de loop van de tijd het voedselbos als een zelfstandige juridische entiteit zal worden. De komende tijd wordt uitgezocht welke vorm en welk tijdsplan hiervoor het meest geschikt is. Dit onderzoek is onderdeel van het project. Het plaatje ziet er dan jaarlijks ongeveer zo uit:

	Kosten	Uren van vrijwilligers		Inkomsten
Beheer van het bos en voorzieningen zoals paden, bankjes, bordjes	€ 2000	150	Inkomsten uit verkoop van oogst	€ 5.000
Activiteiten (workshops, excursies, rondleidingen etc)	€ 3000	200	Inkomsten uit bijdragen aan activiteiten	€ 2000

<b>TOTAAL</b>	<b>€ 5000</b>	<b>350</b>		<b>€7000</b>
---------------	---------------	------------	--	--------------

## 5.6 Leader maakt dit project mogelijk

Zonder Leadersubsidie is deze investering niet mogelijk. De projectorganisatie die dit project (mede)uitvoert heeft er het geld niet voor. En het duurt een aantal jaren voordat het bos oogst oplevert die verkocht kan worden. En ook de workshops en andere activiteiten kunnen pas starten als zij ontwikkeld zijn. Als het bos ver genoeg is omgevormd om duidelijk de aspecten van een voedselbos te kunnen laten zien is het moment daar dat bepaalde activiteiten ook inkomsten met zich kunnen meebrengen; wij verwachten dat dat in het 4<sup>e</sup> jaar zal beginnen. Overigens zijn de initiële investeringen zo hoog dat de kosten niet worden terugverdiend uit de beperkte inkomsten. Dit voedselbos is geen commerciële activiteit. De uiteindelijke opbrengst van dit project zit hem niet in het financieel verdienmodel, maar een maatschappelijke en ecologische meerwaarde.

Met Leadersubsidie ziet de dekking van deze investering er zo uit:

<b>DEKKING VAN DIT LEADERPROJECT</b>	
Leader (EU deel) <sup>1</sup>	€ 93.639
Cofinanciering Leader gemeente NOP <sup>2</sup>	€ 93.639
bijdrage IVN <sup>3</sup>	€ 9.500
opbrengst crowdfunding <sup>4</sup>	€ 15.000.
Sponsoring bedrijven (bijvoorbeeld CO2-compensatiebedrag <sup>5</sup> )	€ 3.222
opbrengst eerste oogst <sup>6</sup>	€ 2.000
Opbrengst rondleidingen in 4 <sup>e</sup> jaar	€ 1.000
ureninzet vrijwilligers <sup>7</sup>	€ 94.130
<b>TOTAAL</b>	<b>€ 312.130</b>

Toelichting bij de dekking:

<sup>1</sup> Wij vragen 30% van onze totale projectkosten aan Europees Leadersubsidie.

<sup>2</sup> Wij vragen 30% van onze totale projectkosten aan de gemeente Noordoostpolder, als cofinanciering voor Leadersubsidie.

<sup>3</sup> Het IVN, afdeling Noordoostpolder draagt 9.500 euro bij aan dit project. Dit heeft zij toegezegd in haar brief van 10 december 2018 (bijlage 6 van dit projectplan).

<sup>4</sup> In 2019 starten wij een crowdfundingactie. En wij starten met het benaderen van potentiële sponsors. We kijken daarbij met name naar bedrijven die het voedselbos zien als mogelijkheid voor CO2-compensatie dan wel als initiatief waaraan zij hun naam graag willen verbinden.

<sup>5</sup> In het 2<sup>e</sup> jaar zal worden beoordeeld of een sponsoractie nodig is. We hebben o.a. de toezegging van de Energiepioniers, een onderafdeling van de Pioniers van de Toekomst, die werkt aan een Co2-compensatiebedrag dat in dit initiatief zal worden geïnvesteerd.

<sup>6</sup> In het vierde jaar verwachten we de eerste oogst die we kunnen verkopen aan plaatselijke horeca die zich al als geïnteresseerde heeft gemeld.

<sup>7</sup> De ureninzet van de vrijwilligers en studenten, telt mee als eigen bijdrage in natura. Bij de uitleg van de kosten las u al op welke manier die uren geleverd worden. Meer en gedetailleerdere informatie daarover in bijlage 3.

## 5.7 Risico's en voorwaarden

### ***Afhankelijkheid van vrijwilligers en studenten***

Voor dit project rekenen wij op de inzet van vrijwilligers en studenten. Wij hebben er alle vertrouwen in dat die voldoende te vinden zijn, maar het is formeel natuurlijk wel een risico. In bijlage 3 een onderbouwing van uit welke groepen uit de samenleving we deze mensen gaan vinden. Daarnaast is het aantal studenten natuurlijk afhankelijk van het aantal aanmeldingen voor die opleiding. Daarin is nu een duidelijke stijgende trend te zien.

### ***Vergunningen en toestemming***

De Wet Natuurbescherming is van toepassing. Dit betekent dat er:

1. Een formele melding nodig is voor het kappen van de bomen (zieke essen), en
2. Gewerkt zal worden volgens een goedgekeurde gedragscode voor bosbeheer.

Op dit moment lijken er geen belemmeringen te verwachten met name omdat het zieke bomen betreft en de methode van weghalen bos- en bodemvriendelijk is.

Wij sluiten met de gemeente een overeenkomst over het gebruik van dit bos voor dit project. Want de gemeente is eigenaar van het bos. In de overeenkomst spreken wij o.a. af dat er veilig gewerkt wordt en conform de natuurwetgeving.

### ***Communicatie***

Bij alle voorlichting- en communicatieactiviteiten zullen de respectievelijke logo's van de EU, LEADER en LEADER Flevoland zichtbaar zijn. Dit geldt uiteraard ook voor de website die in de lucht komt t.b.v. dit project.

Naast het EU-logo staat de tekst: "Europees Landbouwfonds voor Plattelandsontwikkeling: Europa investeert in zijn platteland".

De logo's worden altijd vergezeld met de tekst: "dit project is mede mogelijk gemaakt door steun vanuit de EU en de gemeente Noordoostpolder" Er wordt een informatiebord geplaatst bij de ingang van het bos waarop uitleg over "ons" project en de bovenstaande logo's en teksten.

### ***Administratie***

1. De penningmeester van de Pioniers van de Toekomst voert de betalingen uit op voordracht van de projectleiding van het Voedselbos, zijnde Digni van den Dries en Enrico Sloot.
2. Bij het aankopen van producten (bomen en struiken) en diensten (bijvoorbeeld: educatie) worden indien mogelijk en realistisch offertes van verschillende leveranciers aangevraagd en in de administratie bewaard. Bij de aanschaf van producten en diensten wordt niet alleen naar de prijs maar met name ook naar de kwaliteit gekeken. Zo kan bijvoorbeeld de voorkeur uitgaan naar biologische producten of producten waarvan bewezen is dat ze het beter doen op zware kleigrond. De uiteindelijke keuze wordt door de projectleiding gedaan en vastgelegd.
3. Voor de verschillende soorten activiteiten zijn standaard uurtarieven gedefinieerd. De gemaakte uren worden op urenbriefjes met een standaardformaat bijgehouden en geadmistreerd. Deze worden door de projectleiding periodiek goedgekeurd.
4. Periodiek legt de projectleiding verantwoording af aan het bestuur van de PvdT.
5. Bij betaling van een factuur wordt het factuurnummer vermeld. In de administratie wordt de betreffende factuur aan de betaling gekoppeld, zodat deze eenvoudig zijn terug te vinden.

## 5.8 Verklaringen

Voor deze aanvraag verklaren wij dat:

- Wij, de Stichting pioniers van de toekomst geen onderneming in moeilijkheden zijn, zoals bedoeld in artikel 2, lid 14 van Verordening (EU) 702/2014.
- Er geen bevel tegen ons uitstaat tot terugvordering, volgend op een eerdere beschikking van de Commissie van de Europese Gemeenschappen waarin steun onrechtmatig en onverenigbaar met de gemeenschappelijke markt is verklaard.
- Voor de activiteiten waarvoor wij met dit projectplan subsidie aanvragen, nog geen subsidie is aangevraagd in deze openstellingsperiode van Leader.
- Voor de activiteiten en subsidiabele kosten uit deze aanvraag, nog geen subsidie is verstrekt tot het maximum dat vanuit de Europese verordeningen geldt.
- Wij niet zijn gestart met de uitvoering van het project voordat de aanvraag is ingediend bij RVO. Behalve voorbereidende handelingen.
- Dit project niet bij eerdere openstellingen is ingediend en ook niet aanhaakt of onderdeel uitmaakt van een groter project.

## 6. Bijlagen

---

Dit projectplan bevat de volgende bijlagen:

1. KVK-uittreksel van de aanvrager, de Stichting Pioniers van de Toekomst.
2. Adhesieverklaringen van diverse organisaties. Bijlagen a t/m h.
3. Bijlage uitsplitsing werkzaamheden en onderbouwing uren
4. Begroting Voedselbos Emmeloord
5. De Organisatie van het Voedselbos
6. Toezegging IVN

