

Managementplan

**Managementplan 2020-2025 Werelderfgoed Schokland en omgeving, publieksversie
(conceptversie 23 september 2019)**

Inhoudsopgave

Hoofdstuk 1 Inleiding

Hoofdstuk 2 Droom, doelenbomen en taken

Colofon

Hoofdstuk 1 Inleiding

Managementplan UNESCO Werelderfgoed Schokland en omgeving 2020-2025

Voor u ligt de publieksversie van het Managementplan UNESCO Werelderfgoed Schokland en omgeving 2020-2025. In deze samenvatting vindt u de belangrijkste conclusies uit het managementplan.

U vraagt zich misschien af waarom Schokland een managementplan nodig heeft. Dat heeft een belangrijke reden. UNESCO wil van ieder Werelderfgoed weten hoe de betrokken partijen werken aan het beheer, het behoud en de bekendheid van dat Werelderfgoed.

Na het Managementplan 2010 en het Managementplan 2014-2019 is dit het derde managementplan van Schokland. Met dit plan kijken we vooruit naar de komende zes jaar.

Waarom Werelderfgoed?

Schokland is een unieke combinatie van cultuurhistorie en natuur. Al zo'n 10.000 jaar wonen en werken er mensen in het gebied dat we tegenwoordig Noordoostpolder noemen. Het is een plek tussen land en water, middenin de Noordoostpolder, die rijk is aan archeologische bodemschatten. Geen wonder dat UNESCO in 1995 besloot om Schokland en omgeving de status van Werelderfgoed te geven. Het Werelderfgoed Schokland vormt het bewijs dat vanaf de prehistorie tot aan de drooglegging van de Noordoostpolder mensen op Schokland hebben gewoond.

(Over)Leven met water

Schokland staat symbool voor de bijzondere relatie van de Nederlanders met het water. Ondanks dreigende overstromingen en de armoede leefden er altijd mensen op Schokland. In de bodem van Schokland ligt duizenden jaren aan Nederlandse bewoningsgeschiedenis verborgen. Iets meer dan 160 archeologische vindplaatsen laten de ontwikkeling en cultuur van de bewoners van Schokland zien; van jager-verzamelaar en boer tot eilander en polderbewoner.

Schokland was ook eeuwenlang een eiland in de Zuiderzee. Door landafslag werd Schokland in de loop der tijd steeds kleiner. Vanwege overstromingsgevaar en aanhoudende armoede besloot de regering in 1859 het eiland te ontruimen. Sinds de drooglegging van de Noordoostpolder maakt Schokland weer deel uit van het vaste land. Een eiland op het droge.

Welke doelen hebben we?

In dit plan staan bestuurlijke afspraken voor de periode 2020-2025. Het beschrijft hoe we duurzaam behoud en onderhoud van het Werelderfgoed Schokland regelen. Het Werelderfgoed Schokland en de omgeving hebben uitzonderlijke universele waarde. *Outstanding Universal Value* (OUV), zoals UNESCO deze noemt. Het managementplan laat zien hoe de siteholder (de algemeen beheerder) en de gebiedspartners ervoor zorgen dat die waarde in stand blijft. Daarnaast staat er in hoe we nieuwe ontwikkelingen op een goede manier meenemen in het beheer van het Werelderfgoed Schokland.

We houden in het managementplan ook rekening met de UNESCO-doelen. Deze zijn:

- Het beschermen, versterken en ontwikkelen van de cultuurhistorische, natuur-, en landschappelijke waarden;
- Het vergroten van de herkenbaarheid en de publieke bekendheid van Schokland;
- Het versterken van de lokale economie.

Om de doelen te bereiken, gebruikt UNESCO de 5 C's:

- Credibility (de Outstanding Universal Value – elk Werelderfgoed is uniek)
- Conservation (behoud van de Werelderfgoedwaarden)
- Communication (vertellen over het Werelderfgoed)
- Capacity building (kennis ontwikkelen, economie, werkgelegenheid)
- Communities (samenwerking met de omgeving)

[streamer]

We zijn trots op ons mooie Werelderfgoed!

Onze aanpak

Schokland kreeg in 1995 de status van Werelderfgoed. De eerste tien jaar na het verkrijgen van deze bijzondere status hebben we ons bezig gehouden met de restauratie van gebouwen en andere elementen. De tien jaar daarna richtten we ons op behoud, vooral van de archeologische waarden.

Het is nu eind 2019. De komende jaren richten we onze aandacht op ontwikkeling en recreatie. En wat we vooral willen stimuleren is een

gevoel van trots op ons mooie Werelderfgoed! We zijn eerst in gesprek gegaan met de bewoners om te horen welke kansen zij zien. Wij willen hen graag bij de plannen betrekken. Daarna hebben we werksessies met de gebiedscommissie georganiseerd.

Vanuit deze ontmoetingen is een managementplan geschreven. U leest hiervan nu de verkorte (publieks)versie.

Hoofdstuk 2 Droom, doelenbomen en taken

Onze droom

Wij hebben een droom voor 2026. In 2026 mag Schokland zich met trots UNESCO Werelderfgoed noemen. Schokland is een icoon van de strijd tegen het water. Een sterk merk! Een plek waar de cultuurhistorische waarden bewaard zijn gebleven en waar de natuur groeit en bloeit. Een plaats waar een goede balans is tussen wonen en toerisme. En waar boeren hun werk kunnen blijven doen, misschien wel op nieuwe manieren. Dat alles is te danken aan gezamenlijke inspanningen van iedereen die bij Schokland betrokken is. Samenwerken is de basis. En wat we doen, doen we duurzaam.

Doelenbomen

We hebben deze droom en wat we moeten doen om die droom te bereiken, verwerkt in doelenbomen. Er zijn reguliere taken (wat we **moeten** doen) en specifieke taken (wat we **willen** doen).

Reguliere taken

We maken reguliere rapportages voor UNESCO en besteden aandacht aan de onderwerpen duurzaamheid en calamiteit. De reguliere taken gaan over het beheer van wegen, waterlopen, groen en open gebied. Ook de uitvoering van ruimtelijk beleid en bouwaanvragen valt hieronder. Kortom, alles wat te maken heeft met het daadwerkelijk beheer en behoud van de Werelderfgoedwaarden. Onderstaande tabel geeft het totaaloverzicht van reguliere werkzaamheden en de verantwoordelijke organisaties. Deze taken zijn niet verwerkt in de doelenbomen.

| Reguliere werkzaamheden | Verantwoordelijke organisatie |
|--|--|
| Jaarlijkse inspectie & onderhoud Lichtwachter en Misthoorn | Gemeente Noordoostpolder |
| Jaarlijkse inspectie van kerkruïne, vuurplaat en waterput | Het Flevo-landschap |
| Archeologisch beheer P13/14 | Het Flevo-landschap |
| Terpen & haven: regulier beheer | Het Flevo-landschap Gemeente Noordoostpolder |
| Terp Middelbuurt en Museum Schokland | Cultuurbedrijf Noordoostpolder en gemeente Noordoostpolder |

| | |
|---|---|
| Regulier beheer en onderhoud terreinen van Het Flevolandschap | Het Flevo-landschap |
| Monitoring fauna en deels vegetatie | Het Flevo-landschap |
| Toezicht en peilbeheer | Waterschap Zuiderzeeland |
| Onderhoud aan kunstwerken | Waterschap Zuiderzeeland |
| Grondwatermonitoring | Waterschap Zuiderzeeland |
| Inklinking kades Noordpunt | Waterschap Zuiderzeeland |
| Monitoring Bodemdaling | Provincie Flevoland |
| Monitoring (Rijks)monumenten | Provincie Flevoland |
| Monitoring hydrologische zone | Rijksdienst voor het Cultureel Erfgoed |
| Regulier beheer & onderhoud bezoekerscentrum Gesteentetuin | Het Flevo-landschap |
| Regulier onderhoud aan doorgaande wegen | Gemeente Noordoostpolder en provincie Flevoland |
| Regulier beheer en onderhoud van particuliere en agrarische gronden | Inwoners, agrariërs en grondeigenaren |

Specifieke taken

De specifieke taken rond het Werelderfgoed Schokland hebben te maken met het versterken van de economische ontwikkeling en met zaken als beheer, samenwerking, onderwijs en bekendheid.

Per onderdeel is een trekker benoemd. Dat is een persoon of organisatie die namens de siteholdersgroep aandacht heeft voor de acties die organisaties ondernemen. Hiervoor is er regelmatig contact tussen de trekker en de voorzitter van de gebiedscommissie.

Trekkers:

| | |
|----------------------------|---|
| A. Cultuurhistorie | Rijksdienst voor het Cultureel Erfgoed |
| B. Toerisme en recreatie | Provincie Flevoland |
| C. Natuur en landschap | Het Flevo-landschap |
| D. Landbouw | Schoklands Boerengoed |
| E. Communicatie | Voorzitter gebiedscommissie |
| F. Educatie en presentatie | Cultuurbedrijf Noordoostpolder (Museum Schokland) |
| G. Samenwerking | Siteholder, gemeente Noordoostpolder |

[tekst bij doelenboom en beeld]

Cultuurhistorie

De komende jaren voeren we rond de kerkruïne en de vuurplaat op de Zuidpunt onderhouds-, renovatie- en restauratiewerkzaamheden uit. We maken de Zuidpunt als terp zichtbaar en beleefbaar door het bos rondom de terp (deels) weg te halen. Ook ontwikkelen we een plan voor de herinrichting van de terp Middelbuurt. Verder kijken we hoe de bescherming van Schokland als Werelderfgoed opgenomen is in regels en wetten, en of er regels aangepast moeten worden.

Een goed werkende hydrozone (een gebied waar de grondwaterstand verhoogd is) is belangrijk voor het behoud van Schokland en haar archeologische resten. Op dit moment onderzoeken we de werking van de bestaande hydrologische zone aan de oostzijde van het voormalige eiland. De uitkomsten geven ons ook informatie voor de nieuw aan te leggen hydrologische zone aan de zuidzijde. Daar werken we aan het project Nieuwe Natuur.

De komende tijd hebben we aandacht voor het onderzoek van archeologische vindplaatsen. We verwachten dat we een meerjarig onderzoekstraject starten, waarbij we scholen uit het hoger beroepsonderwijs, universiteiten en het publiek betrekken. Het vertellen van het verhaal van ons Werelderfgoed staat de komende jaren ook op de agenda. We willen dat doen door een nieuw Werelderfgoedcentrum op te zetten en door ons aan te sluiten bij Stichting Werelderfgoed Nederland. Schokland is een Werelderfgoed om trots op te zijn!

Recreatie en Toerisme

Het is ons doel om meer bekendheid en meer bezoekers te krijgen passend bij het gebied. Daarom willen we Schokland ontwikkelen tot een sterk merk. Naar buiten toe hebben we één uitstraling en één loket. Alle betrokken partijen werken samen als het gaat om toerisme en recreatie. Samen bepalen we onze doelgroepen. In een marketingplan beschrijven we hoe we deze willen bereiken. Ook de promotie doen we samen. We nemen deel aan de landelijke Stichting Werelderfgoed Nederland en voeren met elkaar activiteiten uit om meer bekendheid te geven aan ons Werelderfgoed. Cultuurbedrijf Noordoostpolder wil de regie voeren bij het opzetten van een Werelderfgoedcentrum, maar dit is een project in samenwerking met Het Flevo-landschap en alle Werelderfgoed partners. Dit Werelderfgoedcentrum willen we eind 2025 openen voor het publiek.

Intussen werken we aan het verbeteren van de bereikbaarheid van Schokland. Ook bekijken we of er een structurele oplossing voor openbaar vervoer mogelijk is.

Natuur en Landschap

Schokland was vroeger een eiland. We willen graag zichtbaar houden welke vorm en grootte het had. Dat doen we door het eiland en de omgeving ervan open te houden en te zorgen voor duidelijk zichtbare beplanting aan de rand. In het landschap vertellen we het verhaal van Schokland, bijvoorbeeld door herkenbare terpen op het eiland en landbouw die er historisch uitziet.

Ons reguliere beheer zorgt voor het behoud van de natuur op Schokland. We gaan kijken wat we nog meer kunnen doen om die natuurwaarden binnen het hele Werelderfgoed sterker te maken.

Er komt zo'n 200 hectare nieuwe natuur ten zuiden van Schokland. Het gaat om graslanden waar weidevogels en andere dieren leven en om natuurvriendelijke akkers. Deze nieuwe natuur beschermt de archeologische waarden in de grond van ons Werelderfgoed. We verwachten dat het project Nieuwe Natuur binnen de looptijd van dit managementplan klaar is.

De natuur op Schokland is er om te beleven. Daarom zijn er verspreid door het hele gebied wandel- en fietspaden aangelegd. Ook worden er op Schokland regelmatig excursies en activiteiten voor jong en oud georganiseerd. Hiermee vertellen we zowel het natuurverhaal als het Schoklandverhaal. Tijdens de looptijd van dit managementplan willen de eerder uitgezette routes innoveren en de beleving van de natuurwaarden nadrukkelijker koppelen aan de verhalen die te vertellen zijn over geologie, archeologie en cultuurhistorie.

Landbouw

De boeren op en rond het eiland willen ook in de toekomst hun werk blijven doen, ook al zijn er misschien beperkingen. Daarom willen we met elkaar kijken of er ook andere vormen van landbouw mogelijk zijn. Uitrust is een mogelijkheid om met nieuwe landbouwvormen te starten. Via werksessies willen we zulke kansen en ideeën met de boeren uitwisselen.

Daarnaast willen we graag proeftuinen opzetten. Dit geeft ons de gelegenheid om nieuwe dingen uit te proberen en aan het publiek te

laten zien. We zien verder kansen in de afzet van een echt Schokker product.

De nieuwe landbouwwormen moeten ruimte krijgen om zich te ontwikkelen. We begrijpen dat die nieuwe vormen misschien niet of niet direct de gewenste resultaten zullen opleveren. Kennisondersteuning helpt hierbij. In de huidige nationale landbouwvisie omarmt de minister de kringlooplandbouw. Ook heeft zij het nationale deltaplan Biodiversiteit enthousiast ontvangen. Daarmee staan de landbouw en natuur ook op Schokland voor een stevige uitdaging om gezamenlijk toegevoegde waarde voor het landschap in dit gebied te creëren.

Communicatie

De voorzitter van de gebiedscommissie Schokland combineert zijn voorzitterstaak met het ambassadeurschap voor het Werelderfgoed in de regio. Als ambassadeur is hij de verbinder tussen de verschillende betrokken organisaties (ambtelijk en bestuurlijk), de gebiedscommissie en de siteholdersgroep. Daarnaast vertegenwoordigt hij het Werelderfgoed naar buiten. Samen met de betrokken organisaties/stakeholders zorgt hij voor draagvlak bij de omgeving van Schokland. Dat doet hij onder andere door het bijwonen van de Werelderfgoedcafés en de contacten met de Klankbordgroep Schokland.

De bewoners van het Werelderfgoedgebied denken mee. Ongeveer twee keer per jaar ontvangen alle betrokkenen een nieuwsbrief over ontwikkelingen binnen het Werelderfgoed. De bewoners krijgen regelmatig een uitnodiging voor een interactieve gebiedsbijeenkomst: het Werelderfgoedcafé. Ook hebben ze inspraak via de Klankbordgroep Schokland, waarin vijf bewoners zitten. De Klankbordgroep heeft contact met de beheerders van de openbare ruimte. Dit maakt een snelle reactie op vragen of opmerkingen van bewoners mogelijk. De Klankbordgroep is ook opgericht om de saamhorigheid binnen het Werelderfgoed te versterken.

Educatie en Presentatie

Het is van belang dat de geschiedenis van Schokland en de hele Noordoostpolder bij een breed publiek bekend is. Onze wens is dat veel mensen trots en betrokkenheid voelen bij dit mooie gebied!

Op alle basisscholen in de Noordoostpolder is het Werelderfgoed Schokland een vast onderdeel van het cultuuronderwijs. Elk kind op het basisonderwijs kent Schokland dus. Het Cultuurbedrijf Noordoostpolder maakt voor de scholen lesprogramma's en organiseert Cultuureducatiedagen. We bieden studenten die beroepsonderwijs volgen uiteenlopende stage- en onderzoeksplekken aan. Schokland is een interessante leerplek voor studenten van het hoger beroepsonderwijs en wetenschappelijk onderwijs. De archeologie op Schokland biedt kansen voor meerjarige onderzoekstrajecten. Ook is het mogelijk om het publiek daarbij te betrekken.

We zijn aangesloten bij Stichting Werelderfgoed Nederland. De stichting helpt ons bij activiteiten zoals lespakketten ontwikkelen en toerisme bevorderen.

De vernieuwde presentatie van Museum Schokland zorgt voor meer bezoekers. Cultuurbedrijf Noordoostpolder ontwikkelt vernieuwende (kunst- en theater)projecten om ook de meer artistiek geïnteresseerde bezoekers naar Schokland te trekken.

Samenwerking

Elke betrokken organisatie heeft zijn eigen verantwoordelijkheid. Samen zetten de organisaties de droom voor Schokland om in acties. In de gebiedscommissie en siteholdersgroep overleggen ze over hun beheerplannen en andere activiteiten. Ook zoeken ze samen naar oplossingen voor de extra investeringen.

Als siteholder stimuleert de gemeente Noordoostpolder die samenwerking. Een belangrijk doel daarbij is het onderling delen van kennis.

Alle organisaties die binnen het Werelderfgoed met publiek werken, doen dat samen. Dat zorgt voor één gezamenlijke entree voor het Werelderfgoed. Een Werelderfgoedcentrum speelt daarin een belangrijke rol. Via dat Werelderfgoedcentrum komen er extra inkomsten via het publiek binnen. Die kunnen gebruikt worden voor het beheer van het Werelderfgoed.

Colofon

Titel: Managementplan Werelderfgoed Schokland en omgeving 2020 – 2025

Siteholder: Gemeente Noordoostpolder

Gebiedspartners: Stichting Het Flevo-landschap, Provincie Flevoland, Rijksdienst voor het Cultureel Erfgoed, Waterschap Zuiderzeeland, Stichting Cultuurbedrijf Noordoostpolder, Rijksvastgoedbedrijf, Stichting Schoklands Boerengoed, Noordelijke Land- en Tuinbouw Organisatie en Klankbordgroep Schokland

Datum: 23 september 2019

Foto's: zie fotolijst (wordt toevoegd na opmaak)

Contactpersoon: Marcella Marinelli, m.marinelli@noordoostpolder.nl

Gebiedspartners



Gemeente Noordoostpolder



Het Flevo-landschap



Rijksdienst voor het Cultureel Erfgoed



Provincie Flevoland



Waterschap Zuiderzeeland

Cultuur
bedrijf
Noordoost
polder

Cultuurbedrijf Noordoostpolder



LTO Noord



Rijksvastgoedbedrijf

Schoklands Boerengoed

Klankbordgroep Schokland

Huidige conceptversie, 23 september 2019
Definitieve versie, 18 december 2019

Bijlagenrapport

Managementplan 2020-2025 Werelderfgoed Schokland en omgeving (versie 18 september 2019)

Bijlagen

1. Retrospective statement of Outstanding Universal Values
2. Organisatie
3. Opgaven 2020 - 2025
 - 3.1 Opgaven per thema
 - 3.2 Duurzaamheid
 - 3.3 Calamiteiten
 - 3.4 Reguliere rapportages UNESCO
4. Financiën
5. Wettelijke en beleidsmatige kaders
6. Terugkijk opgaven managementplan 2014-2019

Colofon

1. Retrospective Statement of Outstanding Universal Value

| | |
|---------------------|-----------------------------------|
| Property | Schokland and Surroundings |
| State Party | Netherlands |
| Id. N° | 739 |
| Date of inscription | 1995 |

Brief synthesis

The struggle of the people of the Netherlands against water has endured, for more than six thousand years, and still continues today; without constant vigilance, more than half the present area of the country would be entirely submerged or subject to periodic inundation.

Schokland was a peninsula that by the fifteenth century had become an island. Occupied and then abandoned as the sea encroached, it had to be evacuated in 1859. Following the inpoldering of the Zuider Zee, however, it has formed part of the land reclaimed from the sea since the 1940s. Schokland has vestiges of human habitation going back to prehistoric times. It symbolizes the heroic, age-old struggle of the people of the Netherlands against the encroachment of the water. As a result of the colossal reclamation programme that began in the early years of the 20th century, Schokland and the settlement mounds and other human interventions that surround it stand as mute testimony to the skill and fortitude of the Dutch people in the face of this never-ceasing natural threat.

The contours of the former island of Schokland above the flat lands of the reclaimed Noordoostpolder are still easy to trace in the topography within the former island — there are four large village terps, all of them protected archaeological sites. A fifth such site includes traces of Neolithic, Bronze Age and Iron Age settlements. The remains of dykes and terps located outside the present island reflect the former contours of the island and the land that has been lost over the course of time. Also located outside the present island, but within the boundaries of the World Heritage property, are more than 160 archaeological sites with remnants of prehistoric occupation. A church and church ruins, residential and commercial buildings, barns, a former harbour, and land division patterns (both old and new) go to complete the story of Schokland.

The area provides exceptional evidence of a cultural tradition of island-dwellers threatened by the water and ultimately evacuated; the first residents on the land reclaimed from the sea cultivated and developed that new land. The area is an exceptional example of a traditional type of settlement and land use that is representative of cultures, primarily when these have become vulnerable due to the influence of irreversible change.

Criterion (iii): Schokland and its surroundings preserve the last surviving evidence of a prehistoric and early historic society that had adapted to the precarious life of wetland settlements under the constant threat of temporary or permanent incursions by the sea.

Criterion (v): Schokland is included in the agricultural landscape that was created as a result of the reclamation of the former Zuider Zee, part of the never-ceasing struggle of the people of the Netherlands against the water and one of the greatest and most visionary human achievements of the twentieth century. The history of this region is excellently represented in this small area, with its settlements, cemeteries, terps, dykes and parcel systems.

Integrity

Despite having been part of the new man-made landscape since 1942, as an inland island used for large-scale agriculture, the contours of the former island are still clearly visible, with heritage remnants such as dykes and terps. The whole island and its immediate surroundings are included in the World Heritage property. Vestiges of all phases of the settlement history of Schokland are clearly recognizable: the traces of prehistoric settlement in the ground, the four terps on the eastern side of the island, the buildings on the island itself, the characteristic recent system of land division of the polder, and the green areas along the edge of the island. Without an appropriate management regime, dehydration and modern agriculture could threaten the area and cause damage to the archaeological deposits.

Authenticity

The authenticity of the site resides in its very existence. The nomination dossier was subtitled “symbol of the Dutch battle against water,” an apt description of Schokland and its authenticity. There are at least 152 sites in and around Schokland where the remains of prehistoric settlements, dykes and terps have been discovered.

Together, these reflect the former contours of the island, the land that has been lost over the course of time and due to the living conditions over a period of 6000 years. The island itself is still entirely authentic. Vestiges of the earlier buildings on the former island remain in the form of the Dutch Reformed church and the adjoining minister’s house (1834) and a much-restored boathouse for an iceboat in Middelbuurt. All the other buildings were demolished after the evacuation in 1859. The wooden buildings in Middelbuurt housing the Schokland Museum, are replicas of buildings and barns in the traditional Zuider Zee style from about 1980. In Oud-Emmeloord, the lighthouse keeper’s house (1882)

and the foghorn house (about 1921) have been preserved. Some of the surviving features have been reconstructed, for example the harbour basin in Oud-Emmeloord with its jetties and ice aprons, the pile walls in Middelbuurt, and the foundations of the old beacon at the terp at the southern extremity. Sections of the foundations of the churches at the southern extremity have been restored. The church in Middelbuurt has been fully restored and given (nonoriginal) furnishings. A specialized company restored the church ruins using original materials. The harbours, the breakwater, and the lighthouse have been reconstructed according to the currently applicable legislation.

Protection and management requirements

Schokland and Surroundings comprises five protected national archaeological sites (four terps and an area with traces of prehistoric settlement) and five listed buildings, namely the lighthouse keeper's house and the foghorn at the Oud-Emmeloord terp at the northernmost point, the former Dutch Reformed church and the boathouse for an iceboat in Middelbuurt, and a ruined church at the southernmost point of the former island.

Since 2002, a hydrological buffer zone has been constructed on the east side of the island so as to prevent subsidence of the island and damage to the archaeological record in the soil due to groundwater depletion. The government has also bought up more than 200 hectares of agricultural land and terminated production there.

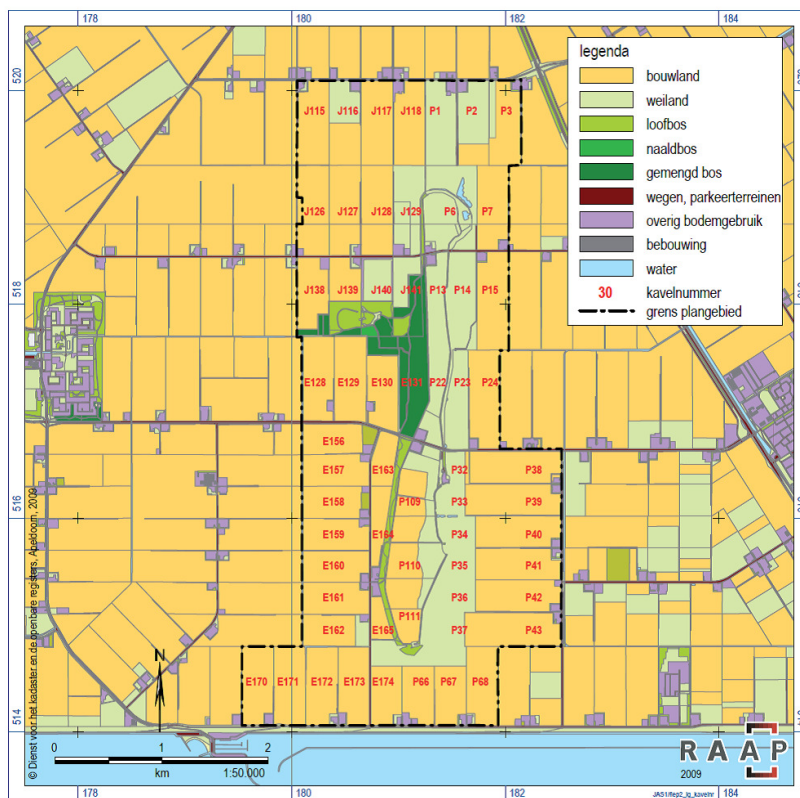
The municipality of Noordoostpolder became the site holder in 2010. Actual management, based on a management plan, is in the hands of the Flevo Landscape Foundation [Stichting Flevolandschap] and the municipality of Noordoostpolder. Besides management by the Flevo Landscape Foundation and the municipality (together some 500 hectares), the area is also used by the owners and tenants of agricultural land. In all cases, this use is intended to preserve the various features but at the same time to generate economic returns. The management plan is the result of specific agreements and administrative measures. The plan comprises specific tasks and responsibilities regarding preservation, management, and access of/to the Schokland World Heritage property and its surroundings. The management plan also makes clear the division of roles for these parties regarding management and preservation. The management plan is therefore a widely supported document which presents a shared view of the area and serves to unite all the parties involved, regarding concrete activities, organization and finances. It also provides an integration framework for assessing the implementation of projects and ideas.

One of the most important projects for the parties involved concerns the continued monitoring of the state of conservation of archaeological sites in the area surrounding the former island. Due to soil subsidence there is a strained relationship between agricultural use of the land and the conservation of the archaeological remnants.

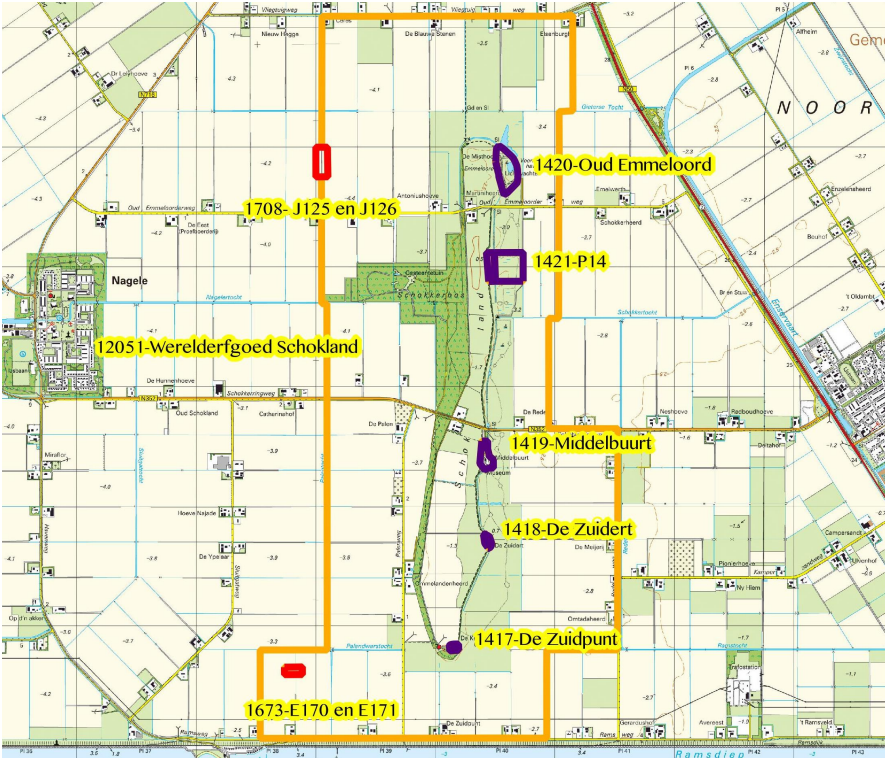
Since 2012, all parties strive to define a second hydrological buffer zone at the southern tip of the former island, involving another 200 hectares of land.

The Dutch government intends to designate the World Heritage property Schokland and Surroundings as a protected conservation area under the 1988 Monuments and Historic Buildings Act [Monumentenwet 1988].

Omvang Werelderfgoed Schokland en omgeving en kavelnummers



Beschermde monumenten binnen Werelderfgoed Schokland en omgeving



2. Organisatie

De bescherming, versterking en ontwikkeling en daarmee het behoud van het Werelderfgoed vraagt om een integrale benadering. De gebiedspartners moeten hun belangen, taken en verantwoordelijkheden dan ook goed op elkaar afstemmen en rekening houden met bestaande beleidsvoornemens.

Convenant Schokland en het Managementplan

De verschillende betrokken organisaties hebben in 2009 hun samenwerking vastgelegd in het Convenant Schokland. Ze hebben hiermee gezamenlijk afspraken gemaakt voor het samenwerken en het nemen van noodzakelijke maatregelen voor het beschermen, instandhouden en het ontwikkelen van het Werelderfgoed Schokland en zijn omgeving. De volgende UNESCO-doelen staan centraal:

- a. het Werelderfgoed Schokland beschermen en in stand houden, versterken en ontwikkelen van de cultuurhistorische, landschappelijke en natuurwaarden van Schokland en zijn omgeving;
- b. het vergroten van zijn herkenbaarheid als Werelderfgoed en het vermeerderen van zijn publieke bekendheid;
- c. het versterken van de lokale economie van Schokland en zijn omgeving door het verhelder van de toekomstperspectieven van de grondgebruikers en het stimuleren van activiteiten zoals de verkoop van streekproducten en recreatie en toerisme.

Om deze doelen te bereiken, hanteert UNESCO de vijf C's:

- Credibility (de Outstanding Universal Value – elk Werelderfgoed is uniek)
- Conservation (behoud van de Werelderfgoedwaarden)
- Communication (vertellen over het Werelderfgoed)
- Capacity building (kennis ontwikkelen, economie, werkgelegenheid)
- Communities (samenwerking met de omgeving)

Het Convenant is in 2014 vervangen door het Managementplan. Met de periodieke vaststelling van het Managementplan verbinden de betrokken organisaties zich iedere keer bestuurlijk aan de gemaakte afspraken en actiepunten.

Managementplan 2020-2025

Om de doelen te bereiken spreken we af dat we het Managementplan 2020-2025 uitvoeren. Het managementplan bestaat uit twee delen:

- A. De doelenboom en verkorte publieksversie van deel B
- B. De specifieke opgaven 2020-2025 nader beschreven en achtergrondinformatie

De gebiedspartners spreken af dat als één van de afspraken uit het Managementplan aangepast moet worden, ze dat onmiddellijk laten weten aan de gebiedspartners. Eventuele wijziging van de afspraken kan alleen met unanimititeit van stemmen worden vastgesteld en doorgevoerd.

Voor 31 december 2025 vindt er een evaluatie, actualisatie en herziening plaats van de afspraken in het managementplan. Uiterlijk 31 december 2025 wordt er volgens de procedure een nieuw managementplan vastgesteld.

De siteholder

De gemeente Noordoostpolder is als siteholder verantwoordelijk voor de instandhouding van het Werelderfgoed. De Nederlandse staat is verantwoordelijk voor de uitvoering van het UNESCO-verdrag en daarmee eindverantwoordelijk voor alle Nederlandse Werelderfgoederen.

De siteholdersgroep

De siteholdersgroep bestaat uit de siteholder en stakeholders. In de siteholdergroep zitten de bestuurlijke afgevaardigden van de meest direct betrokken organisaties. De gemeente Noordoostpolder levert de voorzitter en de secretaris. De siteholdersgroep is eindverantwoordelijk voor de uitvoering van het managementplan.

In de siteholdergroep zitten: gemeente Noordoostpolder, Stichting Het Flevo-landschap, Rijksdienst voor Cultureel Erfgoed (RCE), Provincie Flevoland, Waterschap Zuiderzeeland, Rijksvastgoedbedrijf (RVB), Noord-Nederlandse Land- en tuinbouworganisatie (NLTO), Cultuurbedrijf Noordoostpolder en de voorzitter van de gebiedscommissie. De siteholdersgroep wordt ondersteund door een secretaris.

Taken siteholdersgroep

De partners zorgen samen voor de uitvoer van projecten en reguliere activiteiten. Zij zien er op toe dat het Werelderfgoed Schokland

duurzaam in stand wordt gehouden, zoals bedoeld in de internationale overeenkomst over het culturele en natuurlijke erfgoed van de wereld (UNESCO-verdrag) en zoals deze in het Managementplan 2020-2025 staat.

Verantwoordelijkheid siteholdersgroep

De partners werken het managementplan binnen hun (publieke en politieke) verantwoordelijkheden uit. Ze zorgen voor de uitvoering van de gezamenlijke besluiten binnen hun eigen visies, plannen en besluiten. Iedere partner zorgt voor de inhoudelijke afstemming van de acties uit het Managementplan 2020-2025 met de eigen organisatie en voor de naleving ervan. Voor iedere partner is dat verschillend. Wel voelen we ons samen verantwoordelijk.

Bevoegdheid siteholdersgroep

De partners zijn bevoegd tot het uitvoeren van de gezamenlijke projecten en lijnactiviteiten en het nemen van gezamenlijke besluiten voor zover dit binnen hun (publieke en politieke) verantwoordelijkheden valt. Ten tweede zijn de partners bevoegd (met mandaat) om te spreken namens de eigen organisatie en achterban.

De gebiedscommissie

De gebiedscommissie bestaat uit de (ambtelijk) afgevaardigden van dezelfde organisaties. Aan de gebiedscommissie zijn de Vereniging Schoklands Boerengood en de Klankbordgroep Schokland toegevoegd. Zij vertegenwoordigen de belangen van agrariërs en bewoners in het gebied.

De gebiedscommissie is verantwoordelijk voor de inhoudelijke uitwerking van het managementplan en de voorbereiding van de besluitvorming in de siteholdersgroep. De gebiedscommissie is een platform waar alles samenkomt. Het is de verbinding tussen de diverse partners en heeft ook een informerend karakter. Het voorzitterschap is onafhankelijk. Het secretariaat ligt bij de gemeente Noordoostpolder.

Taken gebiedscommissie

De gebiedscommissie houdt zich in hoofdzaak bezig met de problematiek van het (dagelijks) beheer en onderhoud en de specifieke opgaven uit het managementplan. Zij zorgt voor de coördinatie van werkzaamheden en communiceert regelmatig met de omgeving en andere belanghebbenden. De gebiedscommissie bereidt de besluitvorming voor de siteholdersgroep voor.

Verantwoordelijkheden gebiedscommissie

- Iedere organisatie is verantwoordelijk voor haar eigen werkzaamheden. Dat wil zeggen dat men in de reguliere taken, visies, plannen en besluiten de afspraken van het Managementplan 2020-2025 laat doorwerken.
- De deelnemers zorgen voor een goede overdracht richting hun bestuursleden en deelnemer siteholdersgroep.

Bevoegdheden gebiedscommissie

- Uitwerken van projectvoorstellen en voorbereiden bestuurlijke besluitvorming.
- Het initiatief nemen tot onderzoek ten behoeve van beheer en behoud.
- Opstellen van nieuwsbrieven en communicatie.

Eigendom en beheer

De gronden en gebouwen binnen het Werelderfgoed zijn in eigendom bij verschillende organisaties en particulieren. Hierbij zijn vijf categorieën eigenaren te onderscheiden:

- Ministerie van Binnenlandse Zaken en Koninkrijksrelaties (Rijksvastgoedbedrijf); verantwoordelijk voor verkoop en ingebruikgeving van onroerende zaken van het Rijk; de betreffende percelen zijn verpacht aan agrariërs in het gebied;
- Staatsbosbeheer; de betreffende percelen zijn in eeuwigdurende erfpacht bij Het Flevo-landschap;
- Stichting Het Flevo-landschap; beheer van het eiland en de schil daaromheen, met uitzondering van de gebouwen op de Noordpunt en Middelbuurt. Natuur- en landschapsdoelen zijn leidend. Delen worden met beheerrichtlijn en soms beperkingen op basis van geliberaliseerde pacht aan boeren verpacht;
- Gemeente Noordoostpolder; eigenaar van de terp Middelbuurt, de Lichtwachterswoning (incl. omringende tuin) en de Misthoorn (incl. onderliggende grond);
- Particuliere eigenaren; het gaat hierbij om zowel gewone woningen als het eigendom van agrariërs in het gebied in de vorm van grond en bedrijfsgebouwen.

In onderstaande tabellen zijn de eigendomssituatie en de verantwoordelijkheid voor monumenten, erfgoed, wegen en paden weergegeven.

| Eigendom of verantwoordelijke van monument, erfgoed of voorziening | |
|--|---|
| Monument, erfgoed of voorziening | Eigenaar |
| Terp Oud Emmeloord | Het Flevo-landschap |
| Kavel P13 en P14 | Het Flevo-landschap |
| Terp Ens – Middelbuurt | Gemeente Noordoostpolder |
| Terp Zuidert | Het Flevo-landschap |
| Terp Ens – Zuiderbuurt (Zuidpunt) | Het Flevo-landschap |
| Vindplaats E170 | Particulier |
| Vindplaats J125/126 | Particulier |
| 160 archeologische plaatsen | Het Flevo-landschap/ particulieren/RVB/ Gemeente Noordoostpolder |
| Voormalig Nederlands hervormde kerk (waterstaatkerk op terp Ens-Middelbuurt) | Gemeente Noordoostpolder |
| Fundamenten van twee voormalige kerken (Terp Ens-Zuidpunt) | Het Flevo-landschap |
| De Misthoorn | Gemeente Noordoostpolder |
| Lichtwachterswoning | Gemeente Noordoostpolder |
| De IJsloperschuur | Gemeente Noordoostpolder |
| Vuurbaak | Het Flevo-landschap |
| Overige gebouwen | Gemeente Noordoostpolder |
| Gesteentetuin (in het Schokkerbos) | Het Flevo-landschap |
| Museum Schokland | Gemeente Noordoostpolder Exploitatie door Cultuurbedrijf Noordoostpolder |
| Cultuurlandschap - elementen die getuigen van inrichtingsgeschiedenis | Het Flevo-landschap, particulieren |
| Cultuurlandschap - contouren van het voormalige eiland | Het Flevo-landschap |
| Cultuurlandschap - openheid van het landschap van Schokland en omgeving | Gemeente Noordoostpolder, particulieren |

| | |
|------------------------------------|---|
| Eigendom van wegen en paden | |
| Eigenaar | Wegen/paden |
| Provincie Flevoland | Provinciale Weg |
| Gemeente Noordoostpolder | Oud-Emmeloorderweg, Palenweg, Ramsweg, Redeweg en andere openbare landbouwwegen in het gebied. Verder ook fietspad (schelpenpad) vanaf het noordelijkste puntje eiland naar Emmeloord, en toegangsweg tot museum. |
| Het Flevo-landschap | Weg door Schokkerbos, fiets- en wandelpaden op het eiland en in de schil direct rond het eiland. |

Overige betrokkenen

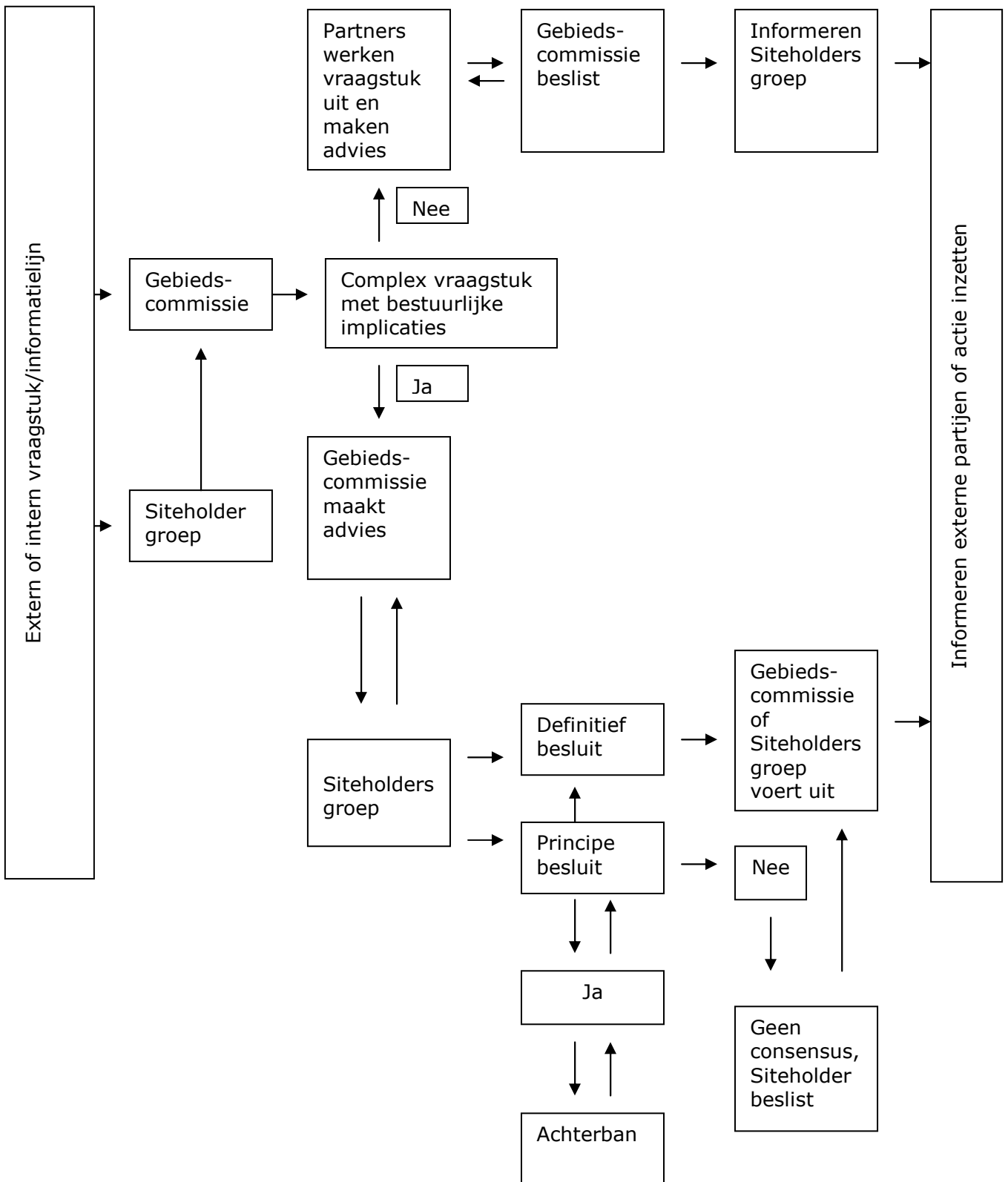
Naast de bovenstaande organisaties is er ook nog een groot aantal andere partijen dat in meer of mindere mate betrokken is bij de bescherming en ontwikkeling van Schokland en zijn omgeving. Deze partijen zijn in onderstaande tabel weergegeven.

| Organisatie | Betrokkenheid |
|---|---|
| Unesco, Commissie voor het Werelderfgoed | Verantwoordelijk voor (uitvoering van) beleid ten aanzien van de Werelderfgoederen |
| Ministerie OCW, Directie Cultureel Erfgoed | Op Rijksniveau verantwoordelijk voor beleid ten aanzien van cultuurhistorie en archeologie en uitvoering Unesco verdrag |
| Ministeries van Infrastructuur & Milieu, EL&I en Binnenlandse Zaken | Op Rijksniveau verantwoordelijk voor subsidieregelingen, communicatie met EU, grondzaken, landbouw en natuur |
| Stichting Werelderfgoed Nederland | Alle Nederlandse Werelderfgoederen zitten in deze stichting en trekken samen op als |

| | |
|------------------------|--|
| | het gaat om marketing en promotie |
| Europese Unie | Beheerder van diverse stimuleringsregelingen |
| Visit Flevoland | Partner in vooral de nationale en internationale marketing van Schokland |
| Schokkervereniging | Vereniging van nazaten van voormalige bewoners van Schokland |
| Vrienden van Schokland | Cultuurhistorische vereniging voor Noordoostpolder |
| Individuele bewoners | Belangrijke doelgroep bij gebiedsgerichte communicatie |

Werelderfgoed Schokland

Stroomschema besluitvorming



3. Opgaven 2020-2025

3.1 Opgaven per thema

Cultuurhistorie

A1 Restauratie van de kerkruïne en de vuurplaat

De aanwezige gebouwde monumenten zijn beschermd door de Erfgoedwet (2016). Ze worden onderhouden en beheerd volgens de richtlijnen van de Rijksdienst voor het Cultureel Erfgoed.

De restauratie van deze monumenten is een volwaardig onderdeel van de ontwikkelingen op Schokland. Dit past in de plannen voor het beter beleefbaar maken van de Zuidpunt van het eiland (zie A2). De terp onder de kerk is van menselijke oorsprong, de rest van de hoogte aan de zuidkant heeft een natuurlijke oorsprong en is feitelijk een rivierduintop. De renovatie van de kerkfundering staat al enige tijd op de planning. In de voorbereiding op de renovatie maken Het Flevo-landschap, de Rijksdienst voor het Cultureel Erfgoed en de Monumentenwacht een onderhoudsplan. Naast duurzaam behoud is ook de visuele inrichting belangrijk. Vooral op en rond de begraafplaats Oud Emmeloord en de kerkruïne vraagt bestrijding van de begroeiing aandacht.

A2 Beleefbaar maken Zuidpunt als terp

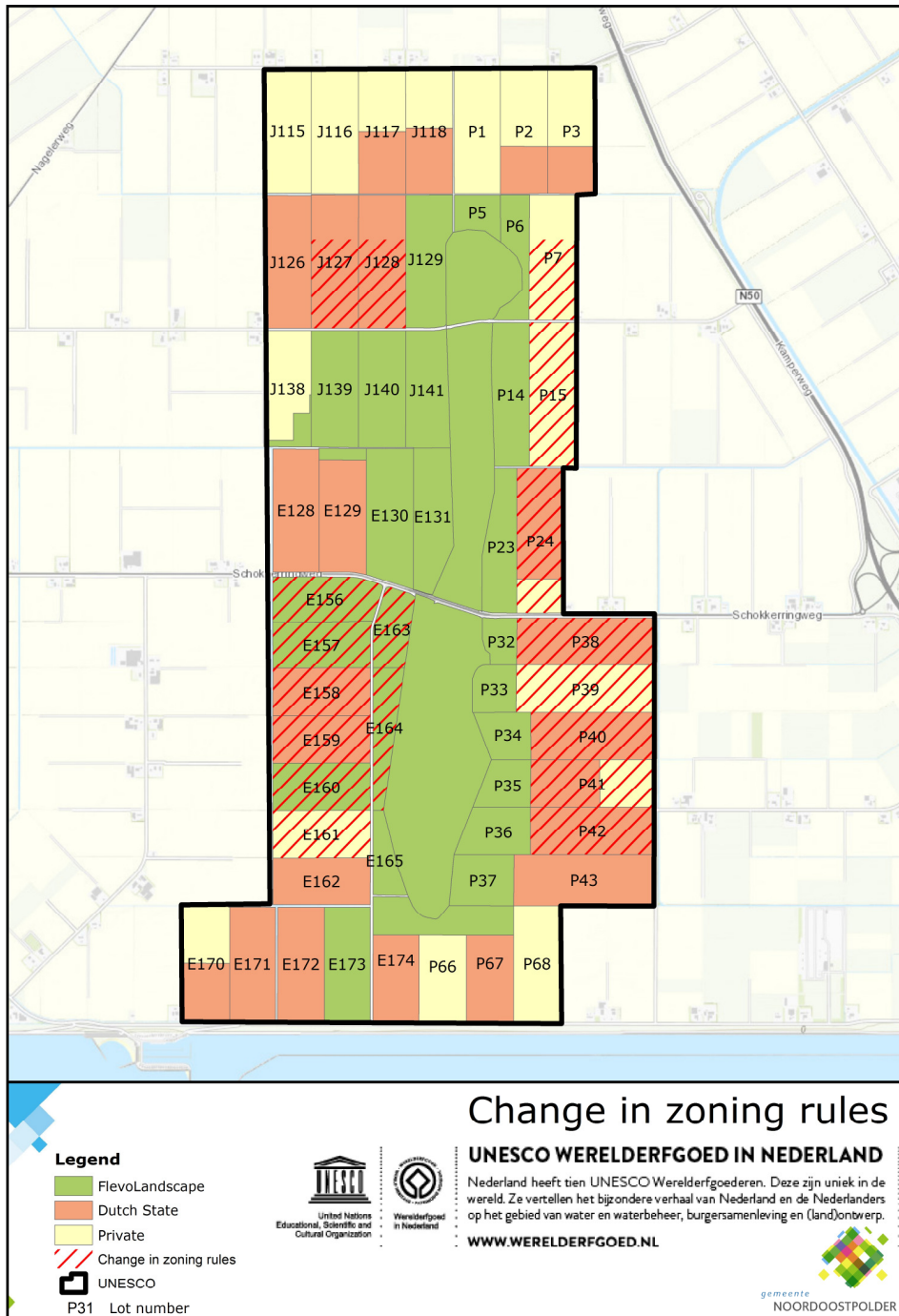
In overleg met de gemeente en de Rijksdienst voor het Cultureel Erfgoed zorgt Het Flevo-landschap ervoor dat de Zuidpunt als terp beter beleefbaar is. De Zuidpunt wordt nu aan drie zijden omgeven door bos. Er is alleen zicht op het eiland en bijna niet op de omgeving. Om het contrast tussen eiland en polder beter zichtbaar te maken, verwijdert Het Flevo-Landschap (een deel van) het bos rondom de terp. Dat is voor de bescherming van de archeologische waarden in de bodem van en rondom de terp ook beter.

A3 Nieuwe uitwerking bescherming

De siteholder en het Rijk zijn in gesprek over de vraag hoe het beschermen van de Outstanding Universal Value van Schokland past binnen de nationale regelgeving. Zoals gezegd zijn de gebouwde en archeologische monumenten in principe voldoende beschermd door de Erfgoedwet. Voor een betere bescherming van andere elementen in de ruimtelijke omgeving zijn er nog enkele aandachtspunten:

- We houden rekening met de provinciale richtlijnen over de archeologische waarden (beleidsinvulling van de Verordening Fysieke Leefomgeving van de provincie Flevoland). In de Provinciale Omgevingsvisie (POVI) zijn de gebieden en locaties van provinciaal belang aangeduid. Voor de gemeente Noordoostpolder betreft dit het Provinciaal Archeologische en Aardkundige Kerngebied (ParK-gebied) UNESCO-Werelderfgoed Schokland en omgeving
- Voor ongeveer 16 kavels onderzoeken we of het opheffen van beperkingen uit het omgevingsplan, de ontgrondingsverordening en het bestemmingsplan mogelijk is. Voor delen van het Werelderfgoed zijn de regels op bodembewerking aangepast (zie figuur) maar blijven de overige regels ter bescherming intact.
- Het welstandsbeleid van gemeente Noordoostpolder omvat niet het gebied buiten het eiland dat wel binnen de Werelderfgoedgrens ligt. Dit moet aangepast worden.
- De begraafplaats op de Zuidpunt staat niet benoemd in het Beleidsplan begraafplaatsen gemeente Noordoostpolder. Dit moet aangepast worden.
- De informatievoorziening en handhaving rond de archeologische waarden in de bodem is een verbeterpunt. De vraag is of iedereen – ook agrariërs – weet wat er wel en niet mag qua grondgebruik. Wat kunnen we doen om die informatievoorziening te verbeteren?

We hebben een evaluatie op het beheer en behoud vanuit planologische middelen in gang gezet.



A4 Een plan voor Middelbuurt

We maken een afgewogen plan voor de herinrichting van de terp Middelbuurt (zie ook B2). We houden er rekening mee dat de terp deels instabiel is. Dat vraagt om aangepaste werkmethodes op en rondom de terp.

A5 Een goed functionerende hydrozone

Voor het behoud van Schokland en de archeologische resten die er verscholen zijn, is goed en gedegen beheer belangrijk. De hydrologische zone is daarbij een belangrijk element. Deze zone zorgt ervoor dat het waterpeil zo hoog is dat het eiland niet inklinkt en verzakt. Ook blijft het bodemarchief – en vooral de wetenschappelijk zo belangrijke organische componenten als hout, leer en geweien – door de hydrozone goed geconserveerd.

De hydrologische zone aan de oostzijde van het voormalige eiland functioneert al jaren. We monitoren deze zone regulier, en op het moment van schrijven van dit plan evalueren we deze uitgebreid. We hebben daarbij bijzondere aandacht voor de rietgroei in de zone. Ook kijken we naar de invloed van de hogere waterstand binnen de zone op het omliggende gebied. De resultaten van deze evaluatie kunnen leiden tot nadere inregeling van de hydrologische zone.

We gebruiken de input van de evaluatie ook voor de hydrologische zone die we in het kader van het project Nieuwe Natuur aan de zuidzijde van het eiland gaan inrichten. Deze zone is bedoeld voor het conserveren van de archeologische resten op de flanken van de rivierduinen daar (zie toelichting bij C3).

We ronden de evaluatie in de loop van 2019 af en leveren dit begin 2020 op. In 2024 start een nieuwe evaluatieronde, die in het volgende Managementplan wordt verwerkt.

A6 Behoud en onderzoek archeologische vindplaatsen

Op het perceel E170 is een top van het rivierduin aan het oppervlak zichtbaar. Op de duintop bevinden zich resten uit de late steentijd tot en met de middeleeuwen. Deze resten zijn beschadigd door het agrarische gebruik van het terrein. Ook na het opzetten van het grondwaterpeil (in het kader van het project Nieuwe Natuur) kunnen we deze resten niet conserveren. Dit betekent verdere achteruitgang van het bodemarchief op dit niveau. We moeten de resten dan ook door archeologisch onderzoek borgen.

Gezien de omvang van het terrein betekent dit waarschijnlijk een langdurig onderzoekstraject. Dit biedt kansen voor het vestigen van een archeologische hotspot. Publieksparticipatie en de opleiding van professionals op HBO- en WO-niveau speelt hierbij een belangrijke rol. Het archeologisch onderzoek geeft ons meer kennis over het behouden van de overige vindplaatsen. We denken op dit moment na over de vraag hoe we een dergelijk meerjarig onderzoeksproject kunnen opzetten en begroten. Er is hiervoor nog geen budget beschikbaar. Gedurende de looptijd van dit managementplan gaan we zien hoe dit project vorm krijgt.

A7 Het vertellen van het verhaal van de cultuurhistorie

Zie toelichting bij B (Recreatie en Toerisme), C4 (Natuur beleefbaar maken) en F (Educatie en Presentatie).

Recreatie en Toerisme

B1 Een sterk merk voor Schokland ontwikkelen, met één uitstraling en één loket naar buiten toe

We gaan inzetten op gebiedsbranding. Ons doel: een sterk merk voor Schokland ontwikkelen. Eerst bepalen we samen onze doelgroepen. In een marketingplan beschrijven we hoe we ons publiek willen bereiken en hoe we dit organiseren. In het marketingplan besteden we ook aandacht aan het vernieuwen en uitbreiden van de wandel- en fietsroutes op Schokland (gefinancierd door een Leader-aanvraag). Daarnaast willen we de baten en lasten in balans brengen. We onderzoeken hoe een deel van de inkomsten uit recreatie en toerisme terug kan vloeien naar het beheer van het Werelderfgoed Schokland en omgeving.

Voor de gezamenlijke promotie is er een website, social media en foldermateriaal. De direct betrokken organisaties dragen naar vermogen financieel bij aan centrale communicatiemiddelen om deze in stand te kunnen houden. Voor het marketingplan en de uitvoering daarvan is extra budget nodig.

B2 Een nieuw Werelderfgoedcentrum realiseren

De Schoklandpartners hebben de gezamenlijke ambitie om in de komende 6 jaar een Werelderfgoedcentrum te realiseren. Cultuurbedrijf Noordoostpolder wil de regie op zich nemen van de verdere voorbereiding en realisatie, samen met Het Flevo-landschap en in nauwe afstemming met de gebiedspartners. Vanwege de omvang van dit project vindt hierover afzonderlijke besluitvorming en documentatie plaats, onder andere over een specifieke (sluitende) businesscase voor bouw én exploitatie. Andere belangrijke aspecten zoals de locatie (onderzoek en bepaling van), inrichting, programma (qua gebouwen en activiteiten) en governance worden hierin meegenomen. Ons streven is om het Werelderfgoedcentrum Schokland aan het eind van de looptijd van dit managementplan – in 2025 dus – te openen.

In de aanloop naar het nieuwe publiekscentrum werken we wel alvast aan het vernieuwen en uitbreiden van de routes op Schokland, de informatievoorziening richting het publiek en de beleefbaarheid van het landschap, de archeologie en de cultuurhistorie. Hiervoor gebruiken we eigen investeringen. Daarnaast hebben we een subsidieaanvraag lopen

bij Leader. Het Cultuurbedrijf en Het Flevo-landschap trekken dit project gezamenlijk.

B3 Meer bekendheid, meer bezoekers

Om een grotere bekendheid te realiseren en meer bezoekers te trekken ondernemen we de onderstaande acties (Cultuurbedrijf Noordoostpolder heeft hierbij de regie):

- Het opzetten van een gezamenlijke activiteitenkalender met activiteiten die op basis van publieksonderzoek en partnerdialogen zijn vastgesteld.
- Het upgraden en integraal aanpakken van de bezoekersinformatie op het gehele eiland (leader-aanvraag 2020, uitvoering 2021-2022). Zie ook B1 en B6.

B4 Een open en verbindende samenwerking

We nodigen de betrokkenen bij Schokland periodiek uit om input en feedback te leveren op de uitvoering van de activiteiten rond toerisme, recreatie en promotie. Cultuurbedrijf Noordoostpolder organiseert deze bijeenkomsten en zorgt ervoor dat de resultaten bij de siteholdersgroep bekend worden.

B5 Ontsluiting en bereikbaarheid

Werelderfgoed Schokland is vooral bereikbaar met de auto, op de fiets of te voet. Er is geen openbaar vervoer. Gezien de momenteel verwachte passagiersaantallen en de seizoensgebondenheid van de bezoekersstroom staat een bushalte voorlopig niet op de planning. Wel kijken we of een pilot mogelijk is met lokaal vervoer. Deze pilot moet genoeg informatie opleveren voor een mogelijke structurele OV-oplossing ingeval het aantal bezoekers toeneemt.

B6 Verbinden aan landelijk netwerk

De siteholder en Cultuurbedrijf Noordoostpolder (Museum Schokland) nemen deel aan de Stichting Werelderfgoed Nederland. Het Cultuurbedrijf Noordoostpolder zorgt voor de activiteiten en de bijbehorende communicatie die we gezamenlijk met Stichting Werelderfgoed Nederland en de Nederlandse Werelderfgoederen uitvoeren. De activiteiten richten zich op het bekend maken van het begrip Werelderfgoed in Nederland, het ontwikkelen van lespakketten en het bevorderen van toerisme.

Natuur en Landschap

C1 De landschappelijke contouren herkenbaar houden

We streven er binnen het reguliere beheer en onderhoud naar om de vorm en grootte van het voormalige eiland goed zichtbaar te houden. Dat doen we door:

- goed zichtbare beplanting op de rand van het eiland (m.u.v. de terpen)
- een open eiland, vrij van houtige beplanting en hoge begroeiing (m.u.v. de erven)
- een open omgeving van het eiland, vrij van houtige beplanting en hoge begroeiing

Het visualiseren van de verhalen (historie en waarden) van Schokland doen we door:

- herkenbare terpen op het eiland
- gereconstrueerde dijken en terpen in de hydrologische zone
- historisch ogend landbouwkundig gebruik (op het eiland)

Deze maatregelen en doelstellingen zijn opgenomen in het Beheerplan Schokland van Stichting Het Flevo-landschap en in de onderhoudsplannen van de gemeente Noordoostpolder. Dit geldt echter alleen voor gronden die hun eigendom zijn (zie C6).

C2 De natuurwaarden behouden en versterken

Het reguliere beheer van de natuurterreinen op en rond Schokland richt zich op het behouden en versterken van de natuurwaarden (zie Beheerplan Schokland van Stichting Het Flevo-landschap). Het gaat hierbij om de akkers, graslanden, houtsingels en bosjes op het eiland, de westelijke randzone, de hydrologische zone en het Schokkerbos.

De gezamenlijke gebiedspartners gaan onderzoeken met welke (aanvullende) maatregelen de natuurwaarden binnen het gehele Werelderfgoed zo sterk mogelijk kunnen zijn. Op die manier levert het Werelderfgoed een wezenlijke bijdrage aan het Nationale Deltaplan Biodiversiteit.

Het is belangrijk om te communiceren over de gewenste effecten van concrete natuur- en biodiversiteitsmaatregelen binnen het Werelderfgoed. Waarom doen we wat we doen? De gebiedspartners willen hieraan gezamenlijk tijdens de looptijd van dit managementplan expliciet vorm geven.

C3 Nieuwe Natuur Schokland

De komende jaren werkt Het Flevo-landschap samen met mede-initiatiefnemer gemeente Noordoostpolder aan het realiseren van zo'n 200 hectare nieuwe natuur ten zuiden van Schokland. Deze nieuwe natuur beschermt de archeologische waarden in de grond tegen de flanken van een rivierduin. En daarmee beschermt het de Outstanding Universal Value van het Werelderfgoed.

Het Flevo-landschap werkt aan het vrijkopen van de particuliere percelen. Gronden in eigendom bij het Rijksvastgoedbedrijf worden door de provincie aangekocht. Samen met het Waterschap Zuiderzeeland en de omliggende agrariërs zorgt Het Flevo-Landschap voor een goede waterhuishoudkundige inrichting van het gebied.

Het projectgebied zal worden ingericht in drie typen:

- (natte) weidevogelgraslanden (ca. 52 ha)
- fauna- en kruidenrijk grasland (ca. 100 ha)
- natuurvriendelijke, biologische akkers (ca. 51 ha).

We gaan het gebied bereikbaar maken voor wandelaars en fietsers. De uitwerking van de exacte recreatieve inrichting volgt nog. We verwachten dat het project Nieuwe Natuur binnen de looptijd van dit plan gereed is.

C4 Natuur beleefbaar maken

Bij Het Flevo-landschap staat natuurbeleving hoog in het vaandel. Daarom investeert deze organisatie fors in recreatieve infrastructuur en voorzieningen. Er zijn op alle terreindelen volop wandel- en fietspaden en gemarkeerde routes aanwezig. We maken terreindelen die niet (het hele jaar) toegankelijk zijn beleefbaar.

Verder vindt de recreant veel informatiepanelen, bankjes en andere voorzieningen. We werken ook aan het verbeteren van de routes op Schokland en de informatievoorziening richting het publiek; zie B1/Leaderaanvraag.

Zowel het museum als het bezoekerscentrum De Gesteentetuin organiseren excursies en activiteiten. De gebiedspartners willen meer gezamenlijk optrekken in de programmering en het vertellen van zowel het Schoklandverhaal als het natuurverhaal op deze bijzondere plek. Zie ook B2.

C5 Behoud archeologische vindplaatsen door natuurbeheer

In het huidige natuurbeheer is het volgende vastgelegd:

- P13/14: natuurdoel is vochtig grasland. We voeren daarvoor water aan (wat ook de archeologische waarden in stand houdt), we graven of ploegen niet, we maaien en voeren af en/of laten

begrazen (wat verrieting tegengaat en daarmee het behoud van de archeologie betekent);

- Op en langs randen van (woon)terpen maaien we en voeren we af (waarmee we verbossing en verrieting tegengaan).

We evalueren het beheer en behoud van de archeologische resten regelmatig. Een voorbeeld is de evaluatie van de hydrologische zone. We krijgen hierdoor kennis over mogelijke maatregelen en de effectiviteit hiervan.

C6 Landschapsplan

Voor het eigendom van Het Flevo-landschap en gemeente is een beheerplan dat zorgt dat de Werelderfgoedwaarden zichtbaar blijven. Dit is echter niet het geval voor de overige delen van het Werelderfgoed.

Daarom is er nog geen samenhangend landschapsplan.

Een landschapsplan voor het hele gebied is gewenst. De komende jaren zullen we in beeld brengen hoe we de Werelderfgoedwaarden in het landschap integraal kunnen versterken.

LANDBOUW

D1 Met werksessies draagvlak creëren voor andere vormen landbouw

Vanwege de mogelijke beperkingen op en rond het eiland willen we inzetten op kansen voor een toekomstbestendige manier van landbouw. Door werksessies creëren we draagvlak bij de omwonende boeren. Een ondersteuning vanuit Wageningen University & Research (WUR) en kennisinstelling Aeres kan hierbij een nieuwe en interessante kijk geven.

D2 Initiatieven voor andere vormen van landbouw: verkennen mogelijkheden uitruil

De betrokken agrariërs zijn allemaal eigen ondernemers. Ze zijn elk heel verschillend in interesses en bedrijfsvoering. Daarom zal ook de belangstelling voor nieuwe vormen van landbouw heel divers zijn. Die interesses gaan we inventariseren. Zo kunnen we mogelijk stappen zetten naar nieuwe kansen. Eventuele uitruil geeft ons de kans om wensen, kwaliteiten en mogelijkheden nog beter op elkaar af te stemmen.

D3 Initiatieven voor andere vormen van landbouw: proeftuinen landbouw

We willen graag proeftuinen opzetten. Proeftuinen zijn een prachtige etalage om nieuwe vormen van landbouw te laten zien aan het publiek. Op deze manier proberen we nieuwe dingen uit en is er ruimte om te experimenteren. Een proeftuin is bovendien een aantrekkelijke manier om betrokkenheid te creëren.

Daarnaast zien we kansen in het ontwikkelen en de afzet van een echt Schokker product.

D4 Initiatieven voor andere vormen van landbouw: ondersteuning

Ondersteuning is een breed begrip. Zoals we eerder opmerkten is het belangrijk dat nieuwe landbouwvormen ruimte krijgen om zich te ontwikkelen. We realiseren ons dat dit niet direct of altijd de gewenste resultaten zal opleveren als het gaat om opbrengst of eindproduct.

Kennisondersteuning speelt daarbij een rol.

In de huidige nationale landbouwvisie omarmt de minister de kringlooplandbouw. Ook heeft zij het nationale deltaplan Biodiversiteit enthousiast ontvangen. Daarmee staan de landbouw en natuur ook op Schokland voor een stevige uitdaging om gezamenlijk toegevoegde waarde voor het landschap in dit gebied te creëren.

Communicatie

E1 Ambassadeurschap, draagvlak en bewustzijn creëren: zichtbare en verbindende voorzitter

De voorzitter van de gebiedscommissie Schokland combineert zijn voorzitterstaak met het ambassadeurschap voor het Werelderfgoed in de regio. Als ambassadeur is hij de verbinder tussen de verschillende betrokken organisaties (ambtelijk en bestuurlijk), de gebiedscommissie en de siteholdersgroep. Daarnaast vertegenwoordigt hij het Werelderfgoed naar buiten. Samen met de betrokken organisaties/stakeholders zorgt hij voor draagvlak bij de omgeving van Schokland. Dat doet hij onder andere door het bijwonen van de Werelderfgoedcafés en de contacten met de Klankbordgroep Schokland.

E2 Ambassadeurschap, draagvlak en bewustzijn creëren: duidelijke contactpersonen

De siteholder zorgt voor een overzicht van contactpersonen per organisatie en hun beschikbaarheid.

E3 Nieuwsbrieven en social media

De siteholder houdt alle betrokkenen via een nieuwsbrief en social media op de hoogte van ontwikkelingen binnen het Werelderfgoed. De

nieuwsbrief verschijnt ongeveer twee keer per jaar. Zo nodig zijn er extra uitgaven over specifieke onderwerpen.

De social media (i.c. Twitter-, Facebook- en Instagramaccounts) worden onderhouden om zo te werken aan community-building, te kunnen inspelen op actualiteiten bij de Schoklandpartners, activiteiten te promoten en interactief te communiceren met belanghebbenden en het publiek.

E4 Gebiedsbijeenkomsten

We nodigen de bewoners van het Werelderfgoed regelmatig uit voor gebiedsbijeenkomsten. Sinds 2019 doen we dat in de vorm van een Werelderfgoedcafé. In een informele setting versterken de inwoners hun band met het Werelderfgoed. Dat zorgt voor een grotere betrokkenheid bij het Werelderfgoed en een steviger draagvlak voor het behoud ervan. Het Werelderfgoedcafé is interactief: mensen kunnen zelf onderwerpen op de agenda zetten.

E5 Bewoners betrekken bij besluitvorming

De bewoners van het Werelderfgoedgebied denken mee in de gebiedscommissie. Hiervoor is een Klankbordgroep Schokland opgericht. Daarin zitten vijf bewoners. De Klankbordgroep Schokland helpt ook met het organiseren van het Werelderfgoedcafé en activiteiten voor de bewoners. De beheerders van de openbare ruimte van zowel de gemeente als het natuurgebied en de watergangen zijn aan de klankbordgroep gekoppeld. Door deze korte lijnen is er snel respons op dagelijkse vragen of opmerkingen van bewoners.

E6 Ambassadeurschap, draagvlak en bewustzijn creëren: sociale activiteiten bewoners

De Klankbordgroep Schokland denkt na over de manier waarop de bewoners meer contact met elkaar kunnen krijgen. Het doel is om de saamhorigheid binnen het Werelderfgoed te bevorderen.

E7 Afstemming externe communicatie

De gemeente Noordoostpolder is als siteholder verantwoordelijk voor de afstemming richting het publiek. De gemeente zorgt ervoor dat de betrokken organisaties met elkaar contact houden over persberichten, nieuwsbrieven en bijeenkomsten over het Werelderfgoed.

De betrokken organisaties dragen financieel bij aan centrale communicatiemiddelen voor dit doel.

E8 Archiefwebsite bijhouden

De siteholder houdt een archiefwebsite bij over Schokland. Hierop staan alle onderzoeken, foto's en nuttige informatie die nodig zijn voor het beheer van het Werelderfgoed. De leden van de siteholdersgroep en gebiedscommissie hebben toegang tot de website. De sitemanager van Werelderfgoed Schokland houdt de website bij.

E9 Vergaderingen organiseren

De siteholder organiseert de vergaderingen van de siteholdersgroep en de gebiedscommissie. De sitemanager van het Werelderfgoed Schokland maakt notulen van de vergaderingen en zorgt voor de verspreiding van informatie.

Educatie en presentatie

F1 De geschiedenis van Schokland en de Noordoostpolder is bekend en gedragen. Trots en betrokkenheid stimuleren

Museum Schokland, als onderdeel van het Cultuurbedrijf Noordoostpolder, zorgt voor de opleiding en ondersteuning van de gidsen. Dit gebeurt in samenwerking met diverse betrokken groepen en initiatieven zoals de Schokker Vereniging, Schoklands Boerengood, Vrienden van Schokland, Toerisme Schokland, CHC Noordoostpolder en de gemeente.

Het beheer en onderhoud van de verhalen van heden en verleden blijven belangrijk. Er komt meer nadruk op de toekomst van de Noordoostpolder: onmisbaar voor de voedselproductie in Nederland en de innovatie op het gebied van landbouw, voedsel en natuur. Met als doel het bereiken van een brede doelgroep en niet alleen geïnteresseerden in erfgoed.

F2 Collectie en presentatie actueel houden

In het voorjaar van 2018 is, na een ingrijpende verbouwing en vernieuwing, de vaste expositie van Museum Schokland 'Werelderfgoed Schokland, leven met water' feestelijk heropend. De presentatie geeft een overzicht van de bijzondere geschiedenis van Schokland en de unieke plek die het Werelderfgoed inneemt binnen de archeologie en historie van Nederland. De presentatie vertelt het verhaal van 150.000 jaar geschiedenis en het leven van mensen in een dynamisch, veranderend landschap op de grens van water en land. Niet voor niets staat Schokland symbool voor de wijze waarop Nederlanders leven met en strijden tegen het water.

Naast de vaste expositie beschikt het museum over een expositieruimte voor tijdelijke tentoonstellingen. Zo kan Museum Schokland inspelen op de actualiteit.

Museum Schokland is een geregistreerd museum, hetgeen betekent dat de collecties worden beheerd op basis van een Collectieplan (2019-2023). Omdat reguliere middelen hiervoor ontbreken, maakt het museum gebruik van vrijwilligers en zijn de ambities hieromtrent tot nu toe bescheiden. Prioriteiten zijn: verdere digitale registratie van de gehele collectie, aanpakken klimaatissues (zowel voor kwetsbare onderdelen van de collectie als voor bezoekers in de houten expositiegebouwen), aanpakken ruimteprobleem qua opslag.

De collecties zijn eigendom van de gemeente Noordoostpolder en in bruikleen bij Cultuurbedrijf Noordoostpolder (Museum Schokland). De gemeente houdt toezicht op het beheer en de ontwikkeling van de collectie met een commissie van deskundigen, de commissie Van der Lijn-Boelens-Hellinga.

F3 Aansluiting bij overige Werelderfgoederen

De siteholder en het Cultuurbedrijf Noordoostpolder nemen deel aan de Stichting Werelderfgoed Nederland. De siteholder is lid van het dagelijks bestuur, de sitemanager neemt deel aan het projectbureau. Via de Stichting volgen we ook alle gezamenlijke trainingen voor UNESCO en maken we het Periodic Report (perioderapportage). De sitemanager neemt hieraan deel.

Het Cultuurbedrijf Noordoostpolder zorgt voor de activiteiten en de bijbehorende communicatie die we gezamenlijk met Stichting Werelderfgoed Nederland en de Nederlandse Werelderfgoederen uitvoeren. De activiteiten richten zich op het bekend maken van het begrip Werelderfgoed in Nederland, het ontwikkelen van lespakketten en het bevorderen van toerisme.

F4 Cultuureducatiepakketten maken en aanbieden

Een vast onderdeel van de cultuureducatie in de Noordoostpolder is de kennismaking met het Werelderfgoed. Het Cultuurbedrijf Noordoostpolder programmeert op maat en naar vraag en mogelijkheden van scholen. In de afgelopen jaren hebben we een bereik van 100% van de scholen opgebouwd. Daar zijn we trots op en dat bereik handhaven we de komende jaren uiteraard. We zetten de succesvolle Cultuureducatiedagen voort.

F5 Ieder kind in het basisonderwijs in de Noordoostpolder kent

Schokland Zie F4. Verder vieren we in 2020 25 jaar Werelderfgoed met een gezamenlijke picknick voor de kinderen van groepen 5 en 6.

F6 Ieder kind op het voortgezet onderwijs kent de geschiedenis van de Noordoostpolder

Er komen enkele vaste stage- en onderzoeksplekken om vanuit verschillende disciplines (erfgoed, archeologie, waterbeheer, landschapsontwikkeling, landbouw- en voedselinnovatie, toerisme) verbindingen met het beroepsonderwijs te leggen.

F7 Schokland is relevant als leerplek voor het MBO, HBO en WO

Op het perceel E170 is een top van het rivierduin dagzomend. Op de duintop bevinden zich resten uit de late steentijd tot en met de middeleeuwen. Deze resten zijn beschadigd door het agrarische gebruik van het terrein. Ook na het opzetten van het grondwaterpeil (in het kader van het project Nieuwe Natuur) kunnen we deze resten niet conserveren. Dit betekent verdere achteruitgang van het bodemarchief op dit niveau. Omdat behoud 'in situ' niet mogelijk is, moeten we de resten door archeologisch onderzoek borgen, zoals het Nederlandse archeologisch bestel verlangt.

Gezien de omvang van het terrein betekent dit waarschijnlijk een langdurig onderzoekstraject. Dit biedt kansen voor het vestigen van een archeologische hotspot. Publieksparticipatie en de opleiding van professionals op HBO- en WO-niveau speelt hierbij een belangrijke rol. Het archeologisch onderzoek geeft ons meer kennis over het behouden van de overige vindplaatsen. We denken op dit moment na over de vraag hoe we een dergelijk meerjarig onderzoeksproject kunnen opzetten en begroten. Er is hiervoor nog geen budget beschikbaar. Gedurende de looptijd van dit managementplan gaan we zien hoe dit project vorm krijgt.

Samenwerking

G1 Elke gebiedspartner heeft zijn eigen kernverantwoordelijkheid

De siteholder zorgt ervoor dat de betrokken organisaties met elkaar optrekken en beheerplannen en andere activiteiten binnen het Werelderfgoed uitwisselen. Dit gebeurt in zowel de gebiedscommissie als de siteholdersgroep.

De gebiedspartners brengen in kaart welke budgetten verzekerd zijn en welke investeringen ze nog verwachten.

G2 Samen onze droom omzetten in acties

We voeren de doelen in het managementplan uit. Samen besluiten we hoe we eventuele gewenste investeringen realiseren.

G3 We doen de dingen met elkaar

Als siteholder stimuleert de gemeente Noordoostpolder zoveel mogelijk dat de gebiedspartners onderling afstemmen en samen optrekken in het beheer, het behoud en het versterken van de bekendheid van Werelderfgoed Schokland. Een belangrijk doel daarbij is kennisoverdracht tussen de verschillende werkgebieden. Daarom evalueren we werkzaamheden en maatregelen regelmatig.

G4 Structurele samenwerking partners richting publiek

De gemeente heeft voor ogen dat alle organisaties die binnen het Werelderfgoed met publiek werken, dat samen doen. Dat zorgt voor één gezamenlijke entree voor het Werelderfgoed. Een Werelderfgoedcentrum speelt daarin een belangrijke rol. Via het Werelderfgoedcentrum dragen eventuele extra inkomsten via het publiek bovendien bij aan het beheer van het Werelderfgoed. *People protecting places* dus; één van de UNESCO-doelen.

G5 We werken samen met andere Werelderfgoederen

We maken deel uit van de Stichting Werelderfgoed Nederland. Binnen de Stichting stemmen we plannen op gebied van educatie en publieksbereik af, en werken we gezamenlijk aan kennisvermeerdering over Werelderfgoed. Ook doen we samen mee aan de Periodic Reports, kennisbijeenkomsten met de Belgische Werelderfgoederen en werken we samen met overige instanties, bijvoorbeeld Open Monumentendag en het NBTC.

3.2 Duurzaamheid

Sinds de V.N.-conferentie in Rio de Janeiro in 1992 is de internationale gemeenschap gevraagd om het duurzaamheidsprincipe in alle besluiten en acties mee te laten wegen. Het betekent dat de toekomstige generaties dezelfde kansen moeten krijgen als huidige generaties. Tezelfdertijd moeten de kansen ook evenwichtiger worden verdeeld binnen de huidige generatie. Duurzame ontwikkeling combineert economische vooruitgang met sociale rechtvaardigheid en bescherming van het milieu.

Duurzaamheid is gebaseerd op ruimtebesparing, goed ruimtegebruik, energiebesparing en verkeersreductie in en rond (toeristische) centra. De focus ligt op kwaliteit voor het gebied en zijn omgeving. Het versterken van duurzaam landgebruik, het beperken van het gebruik van fossiele brandstoffen en het toepassen van herwinbare energieën en materialen zijn voorbeelden van duurzaam handelen.

Wat we doen, doen we duurzaam – dat is het uitgangspunt van de samenwerkende organisaties rond Schokland. Zij beseffen dat de bescherming en het behoud van het erfgoed van Schokland vraagt om een duurzame ontwikkeling. De siteholder en de gebiedspartners benadrukken dat duurzame ontwikkeling geen negatief effect mag hebben op de Outstanding Universal Value, de integriteit en de authenticiteit. In alle acties in het managementplan nemen we duurzaamheid als onderdeel van het beoordelingskader mee.

De partijen streven naar drie P's: een duurzaam economisch rendabel gebruik (Profit), waarbij de bewoners en omwonenden een goede boterham kunnen verdienen en zoveel mogelijk mensen kunnen genieten van de waarden van Schokland (People) en waarbij de opbrengsten ten goede komen aan het langdurig en duurzaam behoud van de Outstanding Universal Value (Planet).

De klimaatveranderingen zullen naar verwachting direct effect hebben op het bestaande en toekomstige hydrologische systeem. De potentiële gevolgen daarvan zijn verdroging of versnelde bodeminklinking. Om adequaat te kunnen reageren op deze gevolgen voor onder meer de natuur, landbouw en archeologie in het gebied hebben we in de opgaven acties opgenomen. Hiermee zorgen we voor een duurzame borging van de archeologische, bodemkundige, landschappelijke en natuurwaarden.

3.3. Calamiteiten

Werelderfgoed Schokland ligt in de gemeente Noordoostpolder, die op haar beurt in de veiligheidsregio Flevoland ligt. De Veiligheidsregio is er om de veiligheid van en de zorg voor iedereen die in Flevoland woont, werkt en/of verblijft te vergroten voor, tijdens en na een crisis.

De taken die hierbij horen zijn risicobeheersing, dus van te voren bekijken welke mogelijke risico's men loopt en hoe deze kunnen worden voorkomen en bestrijden. Verder gaat het om incidentbestrijding en herstel waarbij het draait om de 'normale situatie' weer terug te brengen. Bij calamiteiten op Schokland dient gehandeld te worden conform het

geldende calamiteitenplan. Voor zowel Cultuurbedrijf Noordoostpolder (Museum Schokland) als bezoekerscentrum De Gesteentetuin is een apart calamiteitenplan beschikbaar.

Voor wat betreft eventuele risico's op Schokland benoemen we de volgende actoren:

- de brandweer is verantwoordelijk in geval van: overstromingen, dijkdoorbraak/vollopen van een polder, natuurbranden, bosbrand, storm en windhozen, grote branden, instortingen in grote gebouwen en kunstwerken, verkeersincidenten op land en bij wegverkeer;
- de politie is verantwoordelijk in geval van: extreme weersomstandigheden, koudegolf, sneeuw, ijzel, paniek in menigten, paniek tijdens grote festiviteiten en concerten, verstoring openbare orde en terrorisme;
- de gemeente is verantwoordelijk in geval van: verstoring of uitval energievoorziening, verstoring openbare infrastructuur, uitval financieel verkeer, verontreiniging (ongeval/ongeoorloofde lozing);
- de gezondheidsorganisaties in de regio zijn verantwoordelijk in geval van: hittegolf, dierziekten, oppervlaktewaterproblemen met watertemperatuur en bedreiging volksgezondheid.

Er zijn geen specifieke opgaven voor risk-disastermanagement, maar er is nog wel afstemming noodzakelijk:

- de verschillende calamiteitenplannen moeten afgestemd worden met adviseurs risicobeheersing en repressie van zowel de gemeente als van de veiligheidsregio. Hiervoor gaan we een overleg plannen met Museum Schokland, Het Flevo-landschap en Waterschap Zuiderzeeland.

3.4 Reguliere rapportages UNESCO

Alle Werelderfgoederen maken ongeveer iedere zes jaar een zogenaamd Periodic Report voor UNESCO. Hierin staat de stand van zaken over beheer, behoud en bekendheid van het Werelderfgoed. In 2013 is het laatste Periodic Report gemaakt. In 2022-2023 zijn we weer aan de beurt. Alle Nederlandse Werelderfgoederen maken gezamenlijk een Periodic Report, onder begeleiding van het Rijk. In het nieuwe Periodic Report zullen we aandacht besteden aan recente ontwikkelingen en de acties die we benoemd hebben in het Managementplan 2020-2025. Het Periodic Report is een evaluatie op beheer en behoud.

Ter onderbouwing van besluitvorming en gebiedsprocessen laten we ook regelmatig een Heritage Impact Assessment maken, een soort milieu effect rapportage. Daarnaast stellen we rapporten op over de fysieke staat van de Werelderfgoedwaarden, zogenaamde State of Conservation reports. Beide soorten onderzoeken voldoen aan de richtlijnen van de UNESCO.

4. Financiën

Voor alle gebiedspartners geldt dat de dekking van reguliere kosten geregeld is. Hiermee is een verbetering bereikt ten opzichte van het vorige managementplan. Wel is voor grotere incidentele uitgaven vaak geen budget beschikbaar. De komende jaren moet daarom de focus liggen op het realiseren van een duurzaam financieringsmodel waarbij het genereren van meer inkomsten voor het Werelderfgoed centraal staat.

De kosten voor financieel beheer zijn op te splitsen in regulier beheer en behoud voor de instandhouding van OUV, extra uitgaven voor de ontwikkeling van OUV en incidentele uitgaven. De benoemde bedragen geven de huidige begrotingen weer en de intenties ten aanzien van ontwikkeling.

Kosten regulier beheer en behoud

Voor het reguliere beheer zijn de bijbehorende (geraamde) kosten benoemd, gesplitst in beheerkosten en behoudskosten. In het overzicht zijn tot nu toe bekende cijfers opgenomen. In de totalen zijn de reguliere uren van de diverse organisatie niet opgenomen.

De kosten voor de instandhouding – het minimumpakket om het behoud van het erfgoed voor toekomstige generaties te borgen – worden volledig gedekt door gereserveerde middelen.

| Cumulatieve kosten beheer OUV | | | | | | |
|---|-------------|-------------|-------------|-------------|-------------|-------------|
| Bedragen x € 1.000,- | | | | | | |
| Kernvraagstuk | 2020 | 2021 | 2022 | 2023 | 2024 | 2025 |
| Onderhoud gebouwde monumenten & opstallen | 100 | 75 | 83 | 70 | 96 | 92 |
| Archeologie | 55 | | | | | |
| Onderhoud wegen & paden, toeristische voorzieningen | 40 | 75 | | | | 100 |
| Landbouw en bodembeheer | 10 | 10 | 10 | 10 | 10 | 10 |
| Waterbeheer* | | | | | | |
| Natuur en landschap | 430 | 430 | 430 | 430 | 430 | 430 |
| Bezoekerscentrum Museum Schokland | 463 | 478 | 491 | 491 | 491 | 491 |
| Unesco Rapportage | | 2 | 5 | | | |
| Totaal | 1098 | 1070 | 1019 | 1001 | 1027 | 1123 |

* De kosten voor het beheer en onderhoud van het watersysteem en kunstwerken op Schokland maken onderdeel uit van de reguliere beheer-en onderhoudsplanning en -begroting van Waterschap Zuiderzeeland.

| Cumulatieve gelden voor behoud van de OUV | | | | | | |
|--|-------------|-------------|-------------|-------------|-------------|-------------|
| Bedragen x € 1.000,- | | | | | | |
| Kernvraagstuk | 2020 | 2021 | 2022 | 2023 | 2024 | 2025 |
| Archeologisch onderzoek Noord (A6) | 10 | 10 | | | | |
| Archeologisch onderzoek Zuid (A6) | ntb | ntb | ntb | ntb | ntb | ntb |
| Bestemmingsplan (A3) | | | | 3 | 3 | 3 |
| Hydrologische zone (A5) | ntb | | | | 10 | 10 |
| Nieuwe Natuur (C3) | 7370 | 7462 | 1099 | 1121 | 1144 | 1178 |
| Landschapsplan maken (C6) | ntb | ntb | ntb | | | |
| Totaal | 7380 | 7472 | 1099 | 1124 | 1157 | 1191 |

Dekking van de kosten

De dekkingen zijn voor de komende zes jaar per gebiedspartners in onderstaande tabellen weergegeven.

| Dekking van kosten bij de Gemeente Noordoostpolder | | | |
|---|--------|---------|--------------|
| Bedragen x € 1.000, - | | | |
| Jaar | Kosten | Dekking | Geen Dekking |
| 2020 | 759 | 759 | |
| 2021 | 668 | 668 | |
| 2022 | 591 | 591 | |
| 2023 | 578 | 578 | |
| 2024 | 605 | 605 | |
| 2025 | 500 | 500 | |

De dekking is gebaseerd op de meerjarenramingen. Voor de periode na 2022 is nog geen meerjarenraming beschikbaar, aangezien de begrotingscyclus van de gemeente tot en met 2022 loopt. Wel zijn alle

reguliere kosten van het siteholderschap, Museum Schokland, onderhoud van wegen en gebouwen en Nieuwe Natuur gedekt.

| Dekking van kosten bij Het Flevo-landschap | | | |
|---|--------|---------|--------------|
| Bedragen x € 1.000, - | | | |
| Jaar | Kosten | Dekking | Geen Dekking |
| 2020 | 430 | 380 | 50 |
| 2021 | 430 | 380 | 50 |
| 2022 | 430 | 380 | 50 |
| 2023 | 430 | 380 | 50 |
| 2024 | 430 | 380 | 50 |
| 2025 | 430 | 380 | 50 |

Een deel van de reguliere kosten voor natuurbeheer wordt opgevangen door subsidieregelingen. De overige middelen begroot Het Flevo-landschap jaarlijks naar eigen inzicht. Hiervoor heeft Het Flevo-landschap geen meerjarenverplichting vastgelegd. De vermelde dekking is gebaseerd op de meerjarenraming. Deze loopt tot 2023. In de praktijk is er wel sprake van continuïteit.

| Dekking van kosten bij Cultuurbedrijf Noordoostpolder | | | |
|--|--------|---------|--------------|
| Bedragen x € 1.000, - | | | |
| Jaar | Kosten | Dekking | Geen Dekking |
| 2020* | 463 | 463*** | |
| 2021 | 478 | 478 | |
| 2022 | 491 | 491 | |
| 2023** | 491 | 491 | |
| 2024 | 491 | 491 | |
| 2025 | 491 | 491 | |

* Gegevens uit meerjarenbeleidsplan 2019-2022 Cultuurbedrijf Noordoostpolder.

**Vanaf 2023 gegevens 2022 overgenomen, geen meerjarenprojectie beschikbaar.

***Dekking bestaat uit deel subsidie en deel eigen inkomsten. Subsidie wordt jaarlijks aangevraagd en verstrekt; dit is formeel geen meerjarensubsidie.

Dekking van kosten bij Waterschap Zuiderzeeland

De kosten voor het beheer en onderhoud van het watersysteem en kunstwerken op Schokland maken onderdeel uit van de reguliere

beheer-en onderhoudsplanning en -begroting van Waterschap Zuiderzeeland.

| Dekking van kosten bij Provincie Flevoland | | | |
|---|--------|---------|--------------|
| Bedragen x € 1.000, - | | | |
| Jaar | Kosten | Dekking | Geen Dekking |
| 2020 | 10 | 10 | |
| 2021 | 10 | 10 | |
| 2022 | 10 | 10 | |
| 2023 | 10 | 10 | |
| 2024 | 10 | 10 | |
| 2025 | 10 | 10 | |

De dekking is gebaseerd op de meerjarenramingen. Voor de periode na 2022 is nog geen meerjarenraming beschikbaar.

Er is ook nog budget voor monitoring bodemdaling. Dit komt uit het programma Duurzaam Gebruik Ondergrond, dat loopt tot 2020. Er loopt nu een evaluatie van dit programma. Najaar 2019 werken we aan een voorstel voor een vervolg.

Vanuit het provinciaal Erfgoedprogramma komt er vanaf 2020 budget beschikbaar voor incidentele projecten rondom publieksbereik bij archeologische opgravingen.

| Dekking van kosten bij de Rijksdienst voor het Cultureel Erfgoed | | | |
|---|--------|---------|--------------|
| Bedragen x € 1.000,- | | | |
| Jaar | Kosten | Dekking | Geen Dekking |
| 2020 | | | |
| 2021 | | | |
| 2022 | | | |
| 2023 | | | |
| 2024 | 10 | 10 | |
| 2025 | 10 | 10 | |

De kosten van de RCE liggen komende jaren voornamelijk op het vlak van kwaliteitsverbetering van de bescherming van de waarden binnen het Werelderfgoed, bijvoorbeeld het monitoren van de archeologische waarden in de hydrozone.

Daarnaast verstrekt de RCE subsidie voor het onderhoud. Deze kosten zijn al bij de gemeente en Het Flevo-landschap in de instandhoudingskosten verrekend.

| Dekking door middel van de Stimuleringsregeling Instandhouding Monumenten (SIM) door de Rijksdienst voor het Cultureel Erfgoed | | | |
|---|--------|---------|--------------|
| Bedragen x € 1.000,- | | | |
| Jaar | Kosten | Dekking | Geen Dekking |
| 2020 | | | |
| 2021 | | | |
| 2022 | | | |
| 2023 | 293 | 143* | 150 |
| 2024 | | | |
| 2025 | | | |

Betreft de subsidieperiode 2018-2023. Er is in deze periode alleen SIM aangevraagd voor de archeologische rijksmonumenten. Voor de aanvraag voor 2023 dekt SIM 60% van de kosten. Daarom is er voor een deel van het onderhoud nog geen dekking.

Voor de gebouwde monumenten op Schokland zijn geen aanvragen gedaan of onderhoudsvoorstellen ingediend. Dit zou gezien de onderhoudsopgave wel verstandig zijn geweest. Hier ligt een aandachtspunt voor de komende jaren.

Kosten voor ontwikkeling

De doelen van gebiedspartners reiken verder dan instandhouding alleen. Zij zien op diverse vlakken mogelijkheden voor verbetering en versterking. Vooral acties die gericht zijn op het verbeteren van de kwaliteit en ontwikkeling zijn meestal niet (structureel) gedekt. In onderstaande tabel zijn de tot nu toe voorgenomen gelden voor ontwikkeling weergegeven (met koppeling met de doelenboom).

| Cumulatieve gelden voor ontwikkeling van de OUV | | | | | | |
|--|------|------|------|------|------|------|
| Bedragen x € 1.000,- | | | | | | |
| Kernvraagstuk | 2020 | 2021 | 2022 | 2023 | 2024 | 2025 |
| Marketing (B1) | 35 | 40 | 100 | 100 | 100 | 100 |
| Leader route Schokland (B1, B2, B3) | 225 | 125 | 45 | | | |
| Landbouw werksessies (D1) | 10 | 10 | 10 | 10 | 10 | 10 |
| Proeftuin landbouw (D3) | | | 500 | 500 | 500 | 500 |

| | | | | | | |
|-------------------------------------|-----|-----|-----|-----|-----|-----|
| Ondersteuning anders boeren (D4) | | | 60 | 60 | 60 | 60 |
| Communicatie* (E) | 2 | 2 | 2 | 2 | 2 | 2 |
| Opleiden gidsen (F1) | 2 | 2 | 2 | 2 | 2 | 2 |
| Ontwikkeling educatie (F4) | 2 | 2 | 2 | 2 | 2 | 2 |
| Totaal | 276 | 181 | 721 | 676 | 676 | 676 |

* Bedrag per organisatie als vrijwillige bijdrage aan onderhoud website en centrale communicatiemiddelen, zoals nieuwsbrief en gebiedsbijeenkomsten.

5. Wettelijke en beleidsmatige kaders

UNESCO kaders

- Het beschermen, versterken en ontwikkelen van de cultuurhistorische, landschappelijke en natuurwaarden;
- Het vergroten van de herkenbaarheid en het vermeerderen van de publieke bekendheid;
- Het versterken van de lokale economie.

Plus:

- Credibility (de Outstanding Universal Value – elk Werelderfgoed is uniek)
- Conservation (behoud van de Werelderfgoedwaarden)
- Communication (vertellen over het Werelderfgoed)
- Capacity building (kennis ontwikkelen, economie, werkgelegenheid)
- Communities (samenwerking met de omgeving)

UNESCO regels

UNESCO (2017). Operational Guidelines for the Implementation of the World Heritage Convention. UNESCO: Paris.

<http://whc.unesco.org/en/guidelines/>

De resource manuals van UNESCO / ICCROM / ICOMOS / IUCN:

<https://whc.unesco.org/en/resourcemanuals/>

Ringbeck, B. (2008). Management Plans for World Heritage Sites. A practical guide. German Commission for UNESCO: Bonn.

https://www.unesco.de/sites/default/files/2018-05/Management_Plan_for_World_Heritage_Sites.pdf

Historic Urban Landscape approach, 2011

UNESCO World Heritage and Sustainable Tourism Programme

Zie <https://whc.unesco.org/en/tourism/> voor meer details over het

UNESCO World Heritage and Sustainable Tourism Programme

UNESCO Sustainable Development Goals

Zie <https://whc.unesco.org/en/sustainabledevelopment/> voor meer informatie over werelderfgoed en de duurzame ontwikkelingsdoelstellingen.

Internationale verdragen

UNESCO-verdrag, 1972, geratificeerd in 1992

Verdrag van Granada, 1985, geratificeerd in 1994

Verdrag van Valletta, 1992, geratificeerd in 2007

Europese Landschapsverdrag, 2000, geratificeerd in 2005

Het **Verdrag van Granada** is een aanvulling op en uitwerking van de Europese Culturele Conventie en van de Werelderfgoed Conventie van UNESCO. Het geeft een bredere definitie van erfgoed, dat nu ook van toepassing is op bijvoorbeeld industrieel erfgoed, cultuurlandschappen, ensembles en roerend erfgoed. Het verdrag bevat bepalingen over inventarisatie, documentatie, bescherming en restauratie. De ruimtelijke ordening doet hier zijn intrede als middel tot instandhouding. Daarnaast wordt het erfgoed ook als economische factor beschouwd.

Het verdrag van Granada gaat uit van een borging op drie niveaus: objecten/terreinen, nederzettingen en cultuurlandschappen. In de Nederlandse praktijk is dit vertaald naar bescherming als rijksmonument (Erfgoedwet) en beschermd stads- of dorpsgezicht (Omgevingswet). Voor de cultuurlandschappen geldt de Barro/Bkl (Omgevingswet/Besluit kwaliteit leefomgeving). Verder is op last van de Tweede Kamer een aparte instructie voor Werelderfgoed in de Omgevingswet opgenomen.

Het **Verdrag van Malta** beoogt behoud en bescherming van het archeologisch erfgoed als bron van Europa's collectieve geheugen en zet daarbij de ruimtelijke ordening in als beheersinstrument. De Nederlandse wetgeving is aangepast op het Verdrag van Malta.

Het **Europese Landschapsverdrag (Verdrag van Florence)** streeft naar bescherming van het natuurlijke, landelijke en urbane landschap vanwege zijn identiteitsbepalende betekenis. Het omvat zowel land als water.

Bovenstaande verdragen zijn door Nederland geratificeerd en hebben een dus een directe doorwerking in Nederlandse wet- en regelgeving.

Het **Verdrag van Faro** van 2005 plaatst het erfgoed in een maatschappelijk context en als onderdeel van een ontwikkelings- of transformatieproces. Faro is een kaderverdrag en is daarmee niet bindend, maar wel richtinggevend. Nederland onderzoekt momenteel middels het programma Faro (uitgevoerd door de RCE) of Nederland het verdrag moet/kan ratificeren. Hier zal in 2021 meer zicht op komen.

Rijk

Archiefwet, 1995

Wet ruimtelijke ordening, 2008

Structuurvisie Infrastructuur en Ruimte (2012)

Erfgoedwet, 2016 (Monumentenwet 1988; Besluit Erfgoedwet archeologie; Regeling beheer rijkscollectie en subsidiëring museale instellingen)

Regeling beheer onroerende zaken Rijk, 2017

Visie Erfgoed telt, 2018

Kabinetperspectief op de Nationale Omgevingsvisie (NOVI), 2018

Invoeringswet Omgevingswet, 7 maart 2019

Artikel 7.4 van het Besluit Kwaliteit Leefomgeving, 2019

Boswet, 1961

Wet Natuurbescherming, 2017

Woningwet, 2012

In de Nota Ruimte staat dat de Nederlandse regering de internationale verplichting en verantwoordelijkheid heeft om de bescherming van Werelderfgoed binnen de Nederlandse wetgeving te regelen. In de verwachte Omgevingswet komt ook een artikel te staan over Werelderfgoederen.

Voor archeologische rijksmonumenten is niet de gemeente, maar de Rijksoverheid (RCE) de bevoegde overheid. Wel moet de vergunningsaanvraag verlopen via de gemeente, die deze registreert en doorstuurt naar de RCE. Indien de RCE besluit de gewenste bodemingrepen te gedogen, worden vaak voorwaarden en uitvoeringsbepalingen opgelegd. Zodra de nieuwe Omgevingswet van kracht wordt, wordt de gemeente bevoegd gezag voor de vergunningverlening voor het verstoren van archeologische rijksmonumenten als er sprake is van een meervoudige aanvraag (dus als er ook nog andere omgevingsvergunningen nodig zijn voor samenhangende activiteiten). De RCE geeft dan een bindend advies.

Provincie

Omgevingsverordeing Flevoland 2019, ontgrondingen dieper dan 30 cm - Mv vergunningplichtig.

Regionaal plan voor natuur, landschap en erfgoed, 2002, vormt de basis voor natuur, bos- en landschapssubsidies.

Uitwerkingsagenda Samen maken we Flevoland, 2019 (vervolg op startnotities en koersnotities van de Omgevingsvisie Flevoland Straks, 2017)

Omgevingsprogramma Flevoland 2019

Beleidsplan recreatie en toerisme Flevoland, 2016

Uitvoeringsagenda recreatie en toerisme Flevoland 2018-2022: hierin staat het Werelderfgoedcentrum genoemd
Erfgoedprogramma Flevoland (besluitvorming volgt)

Waterschap Zuiderzeeland

Peilbesluit Schokland en omgeving, 2002

Peilbesluit Schokland Noord, 2003

Gemeente

Bestemmingsplan Landelijk Gebied, 2004

- de grond in het Werelderfgoed heeft vooral de bestemming agrarisch gebruik, maar Art. 18 geeft verdere regels met betrekking tot 'cultuur-historisch waardevolle elementen', waarmee de gebouwde elementen extra beschermd worden
- Art. 19 van het Bestemmingsplan geeft verdere invulling aan 'cultuur-historisch waardevolle gebieden', waarmee het behoud van de resten, zoals dijken, terpen, verkaveling en archeologische vindplaatsen geregeld wordt
- Art 21 van het Bestemmingsplan geeft regels ten aanzien van 'gebieden met een archeologische waarde of verwachtingswaarde'. Hier mag geen ingreep plaatsvinden groter dan 100 m² of dieper dan 0,5 m beneden maaiveld. Ook mag geen diepwortelende beplanting aangebracht worden of egalisaties of ophogingen worden uitgevoerd zonder dat daar expliciete toestemming voor is verkregen van de gemeente

Verder zijn de volgende gemeentelijke stukken van toepassing:

Erfgoednota, 2013

Monumentennota, 2013

Erfgoedverordening, 2012

Archeologiebeleid, 2018

Cultuurnota, We gaan het (mee)maken!, 2016-2019

Welstandnota, 2016 (en wijzigingen in 2018)

GVVP Noordoostpolder, 2012-2020

Sociaal economische agenda (inclusief recreatievisie), 2019-2023

Nota toeristische verblijfsaccommodaties 2013

Landschapsvisie Noordoostpolder, 2012

Landschapsontwikkelingsplan, 2012-2016, Landschap in beeld

Beleidsplan Openbare Ruimte, 2014-2024

Gebiedspromotie gemeente Noordoostpolder, 2016

Bomenverordening, 2005 en beleidsregel gemeentelijke bomen, 2011

Beleidsregel instandhouding landschappelijke beplantingen, 2013

Structuurvisie Noordoostpolder 2025

Beheersverordening begraafplaatsen, 2011
Beleidsplan begraafplaatsen, 2012-2022
Handhavingsbeleidsplan 2016-2019
Verordening toeristenbelasting, 2018

6. Terugkijk Opgaven Managementplan 2014-2019

Stand van zaken

Hieronder staat kort de stand van zaken rondom de opgaven uit het Managementplan 2014-2019 (groen= gereed, blauw= in werking, rood= nog niet gerealiseerd), gevolgd door een korte evaluatie en conclusie.

Opgaven voor gebouwde monumenten en opstallen

- voor gewenste opwaardering of versterking van de kwaliteiten zijn geen of beperkte structurele fondsen of dekkingen beschikbaar. Indien er grootschalige restauratie noodzakelijk mocht zijn, ontstaat er mogelijk een probleem (taak, gemeente Noordoostpolder);
- het is wenselijk dat er duidelijkheid komt hoe de gebiedspartners voor deze specifieke kosten dekking zoeken en zicht hebben op het verkrijgen van die dekking (taak, gemeente Noordoostpolder en Het Flevo-landschap);
- er moet een technische nulmeting op de terp Middelbuurt worden uitgevoerd (taak, gemeente Noordoostpolder, gereed oktober 2014);
- de waterkelders moeten gerestaureerd worden (taak, gemeente Noordoostpolder, gereed februari 2016).

Opgaven voor archeologie

- de PArK regels uitwerken (taak, provincie Flevoland, gereed april 2015);
- het financiële tekort in archeologisch beheer van vindplaats P13/14 aanpakken (oplossing zoeken, Het Flevo-landschap);
- bescherming van het zuidelijk duingebied (scenario 3) uit het DLG rapport 'Naar een duurzaam behoud van Schokland' uitwerken (taak, gebiedscommissie en siteholdersgroep, gereed december 2017);
- planologische procedures op elkaar afstemmen en in gang zetten (taak, gemeente Noordoostpolder en provincie Flevoland, gereed 2018);
- het realiseren van financiële middelen voor de bescherming van het zuidelijk duingebied (scenario 3) (oplossing zoeken, gebiedspartners, gereed april 2018).

Opgaven voor cultuurlandschappelijke waarden

- behoud van de functie landbouw in het Werelderfgoed Schokland en omgeving als één van de OUV's (gemeente Noordoostpolder, opname in bestemmingsplan);

- zorgen voor **planologische** borging door middel van vertaling Structuurvisie in het bestemmingplan landelijk gebied of een bestemmingsplan Schokland en omgeving (taak, gemeente Noordoostpolder);
- handhaving van onder andere openheid en verkavelingspatroon (taak, gemeente Noordoostpolder);
- herkenbaarheid eiland handhaven (taak, Het Flevo-landschap, via Beheerplan);
- beschermd dorpsgezicht maken (taak, RCE, lopend).

Opgaven voor recreatie, toerisme en educatie

- dekking zoeken voor beheerskosten van recreatieve voorzieningen (oplossing zoeken, gemeente Noordoostpolder, Cultuurbedrijf Noordoostpolder en Het Flevo-landschap, via verdienmodel en business case voor het Werelderfgoedcentrum);
- uitvoering van het Publieksparticipatieplan 2013-2017 (PPP2), inclusief opstellen gebiedsvisie (taak, gemeente Noordoostpolder en Het Flevo-landschap, gereed december 2016);
- uitvoeren van VER-proces (taak, gemeente Noordoostpolder en Het Flevo-landschap, gereed december 2016);
- afstemmen VER-proces met ontwikkelingen Museum Schokland (gemeente Noordoostpolder, gereed maart 2017);
- verbreding zoeken inkomstenbron agrariërs (oplossing zoeken, LTO);
- Schokland moet op de kaart gezet worden (oplossing zoeken, Cultuurbedrijf en Het Flevo-landschap, lopend);
- er is een plan nodig voor Museum Schokland. Mogelijk is nieuwbouw beter, daarvoor is echter geen geld (oplossing zoeken, gemeente Noordoostpolder);
- realiseren van een nieuw gebouw voor publieksdoeleinden (oplossing zoeken, gemeente Noordoostpolder, lopend).

Opgaven voor landbouw en bodembeheer

- de provincie doet verder onderzoek naar de bodemdaling op en rond Schokland (taak, provincie Flevoland en Waterschap Zuiderzeeland, gereed mei 2017);
- monitoren grondwaterpeil en bodemdaling (taak, Waterschap Zuiderzeeland en provincie Flevoland);
- duidelijkheid verkrijgen over de functiemogelijkheden in het zuidelijk duingebied (oplossing zoeken, Waterschap Zuiderzeeland, gereed mei 2015);

- planologische aanpassingen doen voor optimalisering landbouwmogelijkheden in delen waar geen archeologische resten liggen (taak, gemeente Noordoostpolder, gereed januari 2017);
- op gang brengen financieringsstroom grondwaardevermindering zuidelijk duingebied (gereed maart 2018);
- Schokland benoemen tot Rijksproject (oplossing zoeken, Rijksvastgoedbedrijf, gereed 2014);
- een ruil- en veranderproces op gang brengen dat met bovenstaande gegevens leidt tot een optimaal en duurzaam landbouwkundig gebruik van Schokland en zijn omgeving (lopend via nieuwe natuur en via proces bodemdaling. Opties uitwerken).

Opgaven voor natuurwaarden

- agrarisch natuurbeheer kan de komende jaren sterk veranderen. Dit is afhankelijk van besluitvorming rond het Gemeenschappelijk Landbouw Beleid (lopend, bezig met nieuwe vormen van beheer van graslanden en akkers, in samenspraak met agrariërs);
- er blijft vanwege het Natuurakkoord en daarmee gepaard gaande bezuinigingen onzekerheid bestaan over de SNL-bijdragen, vooral als het gaat om het beheer van landschappelijke elementen en monitoring (taak, Het Flevo-landschap, gereed november 2015);
- de financiële onzekerheid brengt ook geen duurzaam beheer met zich mee, wat mogelijk toekomstige wensen rond uitbreiding natuur negatief kan beïnvloeden (gereed, opgenomen binnen plan nieuwe natuur);
- onderzoek is nodig naar de mogelijkheden, kosten en toegevoegde waarde van 200 ha extra natuur in het zuidelijk duingebied (oplossing zoeken, gemeente Noordoostpolder, gereed december 2014);
- de essentakziekte heeft invloed op de groene contouren en het Schokkerbos (taak, Het Flevo-landschap, gereed december 2015).

Opgaven voor waterbeheer

- het peilbeheer in de huidige situatie en naar de toekomst toe (taak, Waterschap Zuiderzeeland);
- welk grondwaterregime is nodig om de archeologische resten in het zuidelijk duingebied te kunnen beschermen? (oplossing zoeken, RCE, gereed september 2016);
- welke voorzieningen zijn nodig om het gewenste peil te houden en welke investeringen zijn hiervoor nodig? (oplossing zoeken, Waterschap Zuiderzeeland);

- om de verschillende peilvakken te kunnen handhaven moeten bestaande kades bij de Noordpunt in de toekomst mogelijk worden aangepast of hersteld (taak, Waterschap Zuiderzeeland, gereed oktober 2015);
- is het nodig en mogelijk om in het westelijk en noordelijk deel van het Werelderfgoed verbeteringen in de waterhuishouding door te voeren ten behoeve van de landbouw? (taak, Waterschap Zuiderzeeland, mag meer gedraineerd worden?);
- Welke ingrepen zijn nodig als we natuur ontwikkelen in het zuidelijk duingebied? (oplossing zoeken, Waterschap Zuiderzeeland, opnemen in GGOR).

Opgaven voor financieel beheer

- Hoe ziet een duurzame oplossing voor het financieel beheer van Werelderfgoed Schokland en omgeving er uit? (oplossing zoeken, gemeente Noordoostpolder en gebiedspartners);
- hoe kan een deel van de inkomsten van lokale ondernemers terugvloeien naar het behoud van het Werelderfgoed Schokland en omgeving? (oplossing zoeken, gemeente Noordoostpolder, Cultuurbedrijf en Het Flevo-landschap);
- welke organisatie is daar voor nodig? (oplossing zoeken, gemeente Noordoostpolder, Cultuurbedrijf en Het Flevo-landschap).

Algemene conclusie en evaluatie

De meeste opgaven uit het Managementplan 2014-2019 zijn behaald of in gang gezet en dat is een goed resultaat. De samenwerking tussen de verschillende organisaties heeft een structurele vorm aangenomen. Daardoor pakken we de opgaven vanuit een gezamenlijke verantwoordelijkheid beter op. Sommige opgaven zijn wat vertraagd. Dit heeft vooral te maken met de tijd die het gekost heeft om de financiering voor het behoud van het zuidelijk duingebied rond te krijgen.

Gebouwde monumenten en opstallen:

De benoemde opgaven zijn gerealiseerd. Benodigde restauraties en groot onderhoud is met behulp van BRIM-subsidie en extra ruimte in de diverse begrotingen uitgevoerd. Voor de toekomst is bij gemeente Noordoostpolder structureel budget gereserveerd voor klein en groot onderhoud.

De technische nulmeting op de terp Middelbuurt is uitgevoerd. Dit heeft uitgewezen dat de terp in delen instabiel is. Hiermee moet rekening gehouden worden met het oog op eventuele sloop- en bouwwerkzaamheden rondom Museum Schokland. Het maken van een

plan voor de Middelbuurt is daarom opgenomen in de doelenbomen 2020-2025.

Voor archeologie:

Het realiseren van een financieringsstroom voor de bescherming van de OUV in het zuidelijk duingebied is één van de belangrijkste opgaven geweest in de periode 2014-2019. Dat dit is gerealiseerd is een mooi resultaat. Het zorgt ervoor dat de toekomst van het Werelderfgoed verzekerd is en de kwaliteit van de OUV versterkt wordt. Er is nog enige onzekerheid over het peilbesluit. Als dat niet genomen kan worden, moeten we nadenken over een Plan B voor het behoud van het Werelderfgoed.

Ten aanzien van het project Nieuwe Natuur hebben we een rapport opgesteld over de fysieke staat van de Werelderfgoedwaarden en het proces richting besluitvorming (The physical conservation of the World heritage site Schokland and surroundings, february 2019). Dit rapport is besproken met het Rijk en wordt verwerkt in de Periodic Report in 2021. Tevens hebben we een Heritage Impact Assessment laten maken voor het project Nieuwe Natuur (december 2018). Daarin is geconcludeerd dat de voorgenomen maatregelen een versteviging zijn van de bescherming van de archeologische waarden, en daarmee van de OUV van het Werelderfgoed.

Er is meer archeologisch onderzoek uitgevoerd om goed in kaart te brengen waar de archeologische waarden liggen en waar niet. Voor het noordelijk duingebied is dat onderzoek nog lopend. Voor zeker 18 kavels aan de oost- en westzijde van het eiland heeft het onderzoek geleid tot planologische aanpassingen. Concreet houden deze aanpassingen vrijgave ten aanzien van bodembewerkingen in, aangezien er geen archeologische waarden in het geding zijn. Andere bepalingen in het bestemmingsplan ter bescherming van de OUV blijven van kracht.

Voor cultuurlandschappelijke waarden:

De planologische borging van de OUV is opgenomen in de Structuurvisie en het bestemmingsplan landelijk gebied. We hebben de wens voor een apart bestemmingsplan Schokland en omgeving. Dit kunnen we helaas nog niet realiseren vanwege het onderwerp stikstofemissie. Dit is een algemeen probleem in Nederland. Zodra er een oplossing is, gaan we dit weer oppakken.

Verder hebben we nog het voornemen van het Rijk voor aanwijzing als beschermd dorpsgezicht. Door wijzigingen in wetgeving en de wens van

gemeente Noordoostpolder eerst lopende ontwikkelingen in bestemmingswijzigingen uit te werken is de aanwijzing vertraagd. Deze opgave hebben we opgenomen in de doelenboom 2020-2025. We beogen een zo hoog mogelijke bescherming tegen een zo praktisch mogelijke uitwerking te realiseren.

Voor recreatie, toerisme en educatie:

Op dit gebied zijn er flinke stappen gezet de afgelopen periode. Samen met alle ondernemers is een visie op toerisme en recreatie opgesteld. Er is een ondernemersloket opgericht en een gezamenlijke website gemaakt.

Voor de opgave voor een nieuw gebouw voor publieksdoeleinden heeft vertraging opgelopen. Dit is mede te wijten aan het project Nieuwe Natuur. Investerings rond de realisatie van een nieuw gebouw hangen af van dit project; immers, als de bescherming van de OUV niet slaagt, is een plan B nodig. En dat heeft ook effect op publieksactiviteiten. Daarnaast is nader onderzoek noodzakelijk om voor een dergelijk gebouw de juiste locatie te bepalen.

In de periode 2020-2025 willen we de focus leggen op het daadwerkelijk op de kaart zetten van Werelderfgoed Schokland. Daarbij hoort een nieuw gebouw voor publieksvoorzieningen en bijbehorende dekking voor de beheerskosten van recreatieve voorzieningen.

Voor landbouw en bodembeheer:

Doelen op het gebied van de landbouwwontwikkeling zijn nog niet behaald, mede doordat de focus op het project Nieuwe Natuur lag en doordat de ontwikkelingen rond bodemdaling ons hebben ingehaald. We kunnen nu specifieker zijn in wat we willen bereiken. Daarom hebben we landbouw als apart speerpunt in de doelenbomen 2020-2025 opgenomen. Er zijn wel planologische aanpassingen uitgevoerd voor delen waar geen archeologische resten liggen.

Schokland is benoemd tot Rijksproject in 2014. Dit maakt het mogelijk om gronden ten behoeve van het project Nieuwe Natuur te ruilen. Een ruil- en veranderproces om tot een optimaal en duurzaam landbouwkundig gebruik van Schokland en zijn omgeving te komen is opgenomen in het project Nieuwe Natuur.

Voor natuurwaarden:

In 2017 is een nieuw Beheerplan Schokland opgesteld. Vooral de essentakziekte heeft een grote visuele impact gehad op het gebied. De maken we een nieuwe visie op het landschap op en rondom Schokland.

In deze visie moeten we rekening houden met de contouren van het eiland, met de vorm van natuurbeheer in relatie tot recreatie en het contrast tussen eiland en polder.

Voor waterbeheer:

De evaluatie van de hydrologische zone loopt nog op het moment van schrijven van dit managementplan. Mogelijk komen hier nog noodzakelijke maatregelen voor het beheer uit voort. De communicatie met de directe omgeving is in ieder geval een speerpunt voor de komende jaren.

Voor het zuidelijk duingebied is een periode van twee jaar monitoren van grondwaterstromen opgestart. Daarna is er duidelijkheid over een te nemen peilbesluit.

Voor financieel beheer:

Er is nog geen duurzame oplossing voor het financieel beheer, en dan vooral gericht op het financieel bijdragen van het publiek aan het beheer van het gebied. Dit hebben we opgenomen als speerpunt in de doelenbomen 2020-2025.

Colofon

Titel: Managementplan Werelderfgoed Schokland en omgeving 2020 - 2025

Siteholder: Gemeente Noordoostpolder

Gebiedspartners: Stichting Het Flevo-Landschap, Provincie Flevoland, Rijksdienst voor het Cultureel Erfgoed, Waterschap Zuiderzeeland, Stichting Cultuurbedrijf Noordoostpolder, Rijksvastgoedbedrijf, Stichting Schoklands Boerengoed, Noordelijke Land- en Tuinbouw Organisatie, Klankbordgroep Schokland

Datum: 23 september 2019

Foto's: zie fotolijst (wordt toevoegd na opmaak)

Contactpersoon: Marcella Marinelli, m.marinelli@noordoostpolder.nl

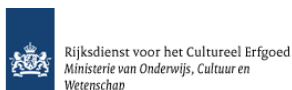
Gebiedspartners



Gemeente Noordoostpolder



Het Flevo-landschap



Rijksdienst voor het Cultureel Erfgoed

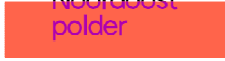


Provincie Flevoland



Waterschap Zuiderzeeland

Cultuur
bedrijf
Noordoost
polder



Cultuurbedrijf Noordoostpolder



LTO Noord



Rijksvastgoedbedrijf

Schoklands Boerengoed

Klankbordgroep Schokland

Huidige versie, 23 september 2019
Definitieve versie, 18 december 2019